

Actualiteitencolleges van de Nederlandse Sociologische Vereniging (III)

SOCIALE ONGELIJKHEID: BREUK OF CONTINUÏTEIT?

J.C. Vrooman (red.)

met bijdragen van:

R.J. Bosker

J. Dronkers en J. Boelhouwer

G. Engbersen en E. Snel

N.A. Wilterdink

SISWO/NSV-reeks

De Nederlandse Sociologische Vereniging is opgericht in 1936, en heeft ongeveer 700 leden. Zij stelt zich ten doel de sociologie in Nederland te bevorderen en te ontwikkelen, en behartigt de belangen van iedereen die als socioloog is afgestudeerd en/of werkzaam is in sociologisch onderzoek, onderwijs of beroepspraktijk. De NSV organiseert congressen en symposia, treedt op als gesprekspartner voor subsidiënten van onderwijs en wetenschapsbeoefening, en poogt de positie van sociologen op de arbeidsmarkt en arbeidsplaats te versterken. De NSV vertegenwoordigt de Nederlandse sociologie internationaal, onder meer in de International Sociological Association, de European Sociological Association, en via contacten met zusterorganisaties in het buitenland. De NSV is verantwoordelijk voor de inhoud en handhaving van de beroepscode voor sociologen. Leden van de vereniging ontvangen gratis het sociaal-wetenschappelijk magazine *Facta*, en kunnen zich met reductie abonneren op een aantal sociologische vakbladen.

In de overkoepelende Nederlandse Vereniging voor Maatschappij- en Cultuurwetenschappen (NVMC) werkt de NSV samen met de beroepsverenigingen van cultureel-anthropologen en van politicologen.

Secretariaat NSV:

p/a Plantage Muidergracht 4
1018 TV Amsterdam
020-5270657, fax: 020-6229430

ISBN 90-6706-169-7

© SISWO/NSV, 2002

Niets uit deze uitgave mag worden verveelvoudigd en/of openbaar gemaakt door middel van druk, fotokopie, microfilm of op welke wijze ook, zonder voorafgaande schriftelijke toestemming van de auteur.

No part of this book may be reproduced in any form by print, photoprint, microfilm or any other means without the prior written permission of the publisher.

Voorwoord

De Nederlandse Sociologische Vereniging organiseert elk jaar een zogenoemd *Actualiteitencollege*. Eigenlijk is dat een kleine conferentie waarop een aantal specialisten recente wetenschappelijke inzichten op een bepaald terrein toelicht voor een publiek dat grotendeels bestaat uit sociale wetenschapsmensen, die niet of niet meer werkzaam zijn aan een universiteit en die op de hoogte willen blijven van de nieuwste ontwikkelingen op hun vakgebied. Na afloop werken de sprekers hun voordrachten uit en deze verschijnen dan in boekvorm. Deze publicatie is inmiddels al weer de derde in een reeks, die sinds de eerste uitgave is geredigeerd door Cok Vrooman.

Op 3 maart 2000 was het Actualiteitencollege, gehouden bij het Sociaal en Cultureel Planbureau in Den Haag, gewijd aan het thema *sociale ongelijkheid*. Dit onderwerp is van meet af aan één van de belangrijkste voorwerpen van studie in de sociale wetenschappen geweest. Vanaf de grondleggers van de sociologie, zoals Marx, Tocqueville en Weber tot de bekendste hedendaagse sociologen, zoals Bourdieu, Giddens en Habermas, was ongelijkheid een prominent punt van aandacht. Er zijn zelfs geleerden die de stelling verdedigen dat ongelijkheid het onderwerp bij uitstek is van de wetenschap sociologie. In de jaren zeventig was dat een populairder bewering dan de laatste tien jaar. Men kan dat mooi volgen door de brochures te bekijken waarmee de universiteiten door de jaren heen jongeren probeerden over te halen om sociologie te gaan studeren. In de jaren zeventig poogde men middelbare scholieren te verleiden door te benadrukken dat ze in de sociologie alles te weten kwamen over ongelijkheid, sociale klassen, uitbuiting en internationale stratificatie. In de hedendaagse folders is daar geen sprake meer van: sociologie heet nu de wetenschap te zijn die studie maakt van de verdwijnende normen en waarden, de verontrustende individualisering, het zinloos geweld, de eroderende sociale cohesie en de problemen van de multiculturele samenleving. Legt men zo'n reeks boekjes op een rij, dan krijgt men een zeker gevoel voor wat Alvin Gouldner de *structure of sentiments* heeft genoemd van de studenten. De makers van dit

reclamemateriaal voelen het goed aan: iedereen die tegenwoordig sociologie doceert aan een universiteit of HBO kan vertellen dat de studenten overeind veren bij het onderwerp zinloos geweld of culturele tolerantie, maar dat ze wanneer het over sociale ongelijkheid gaat al snel verveeld achterover leunen. Soms stelt iemand de vraag of dat eigenlijk nog wel bestaat, die ongelijkheid.

Een van de gevaren die het vak sociologie bedreigen is een zekere neiging tot modieusheid, tot het volgen van de waan van de dag. Juist daarom was het goed dat het actualiteitencollege van maart 2000 – de millenniumwisseling lag nog vers in het geheugen – aan het klassieke onderwerp van de sociale ongelijkheid was gewijd. Want wat de *jeunesse dorée* die thans de collegezalen bevolkt er ook van moge denken, sociale ongelijkheid is nog altijd een belangrijk en bijzonder relevant terrein van sociaalwetenschappelijk onderzoek, zoals ook in deze publicatie weer wordt getoond. De ongelijkheid heeft wel andere vormen aangenomen en wordt ook op andere manieren en gebruik makend van nieuwe theoretische inzichten bestudeerd. Dat is ook juist een van de belangrijkste onderwerpen van dit boekje.

De bundel opent met het artikel 'Sociale ongelijkheid in Nederland, 1970-2000' van Jaap Dronkers en Jeroen Boelhouwer. In hun analyse van deze drie decennia proberen de schrijvers antwoord te geven op vragen die hen door de organisatoren waren voorgelegd: Is er sprake van nieuwe ongelijkheid? Is er een breuklijn in de maatschappelijke tegenstellingen te herkennen of is het juist de continuïteit in de ontwikkelingen die het meest opvalt? Het artikel gaat dus rechtstreeks in op de vraag uit de titel van deze bundel. De conclusie luidt dat er aan het einde van de twintigste eeuw sprake is van een toegenomen en tegelijk veranderende ongelijkheid in de Nederlandse samenleving.

Godfried Engbersen en Erik Snel schrijven over de openheid en geslotenheid van de Nederlandse samenleving. Ook zij stellen de vraag uit de boektitel centraal: welke oude en welke nieuwe vormen van ongelijkheid kunnen onderscheiden worden, en welke nieuwe ongelijkheden treden op als gevolg van nieuwe migratiestromen? Ze concluderen dat de traditionele klassenverhoudingen in Nederland aan het vervagen zijn, maar dat er tegelijkertijd een groep arme burgers is die kampt met grote problemen, mensen voor wie de samenleving minder open is dan vaak wordt gedacht. Dat geldt vooral voor bepaalde

migrantengroepen, in het bijzonder illegale vreemdelingen.

Nico Wilterdink gaat in op trends in en verklaringen voor de ongelijkheid van de inkomens. Hij vraagt zich af of er sprake is van een trendbreuk in het langdurige nivelleringsproces dat hij reeds eerder in verschillende publicaties, waaronder zijn dissertatie uit 1984, analyseerde. Welke betekenis moeten we hechten aan het feit dat de verschillen tussen vermogens en inkomens, die een groot deel van de twintigste eeuw geringer werden, sinds begin jaren tachtig juist weer zijn toegenomen? Wilterdink presenteert verschillende, elkaar aanvullende, verklaringen. Zo laat hij zien dat internationaliserings- of mondialiseringsprocessen niet los gezien kunnen worden van ontwikkelingen binnen afzonderlijke staten.

Roel Bosker tenslotte schrijft over veranderende onderwijskansen. Hij gaat daarbij in op de onderwijskansen van drie traditionele achterstandsgroepen op basis van de resultaten van een cohortonderzoek: waarom blijven in het onderwijs meisjes achter bij jongens, allochtonen bij autochtonen, en leerlingen uit de lagere sociaal-economische milieus bij die uit de midden en hogere milieus? Dit artikel besluit met de hoopgevende vaststelling dat zich soms in het korte tijdsbestek van enkele decennia grote veranderingen kunnen voltrekken op het terrein van de ongelijke kansen in het onderwijs.

Soms denken degenen die tegenwoordig sociologie beoefenen dat de belangstelling voor ongelijkheden in Nederland nooit zo heel groot is geweest. De vaderlandse sociologen hebben nu eenmaal meer interesse voor wat ons bindt dan voor wat ons scheidt, in de oude poldertraditie gaat het meer om harmonie dan om conflict, meer om cohesie en consensus dan om standsverschil of klassenstrijd. Dat ligt ook voor de hand: in Nederland geneert men zich al gauw voor sociale verschillen en ook sociologen kijken daarvan graag een beetje weg. Van deze voorstelling klopt niet veel. De Nederlandse sociologie bestaat op dit moment zo'n tweehonderd jaar, waarvan honderd jaar als min of meer academische onderneming. Wanneer men het gehele verloop beschouwt, dan lijkt de conclusie onontkoombaar dat maatschappelijke ongelijkheid een belangrijke rode draad is. Bezieet men deze onderzoekstraditie dan blijken Nederlandse sociologen zich weinig gelegen te hebben laten liggen aan wat politiek goed of slecht uitkwam of wat in het publieke discours in de mode was; hier volgt men zeker niet 'de waan van de dag'.

Er is een verbazingwekkende continuïteit in sociologische interesse voor sociale ongelijkheid, en dan in het bijzonder voor groepen die zich bevinden in een van generatie op generatie overgedragen achterstandssituatie. Daarbij is overigens opvallend dat er altijd veel belangstelling was voor de middengroepen en voor de mensen met een zeer gering inkomen, maar dat de interesse voor de rijken en machtigen bijzonder gering was.

Nederlandse sociologen, van Bongers en Steinmetz rond 1900 tot Wilterdink, Engbersen en Dronkers rond 2000 hebben sociale ongelijkheid telkens centraal gesteld in hun analyses van de Nederlandse samenleving. Zo bezien is dit boekje stevig ingebed in een oude en bewonderenswaardige Nederlandse onderzoekstraditie.

Amsterdam, mei 2002

Bart van Heerikhuizen
voorzitter Nederlandse Sociologische Vereniging

Inhoud

1	Sociale ongelijkheid in Nederland, 1970-2000 <i>J. Dronkers en J. Boelhouwer</i>	9
2	Over oude en nieuwe vormen van ongelijkheid in de Nederlandse verzorgingsstaat <i>G. Engbersen en E. Snel</i>	37
3	De ongelijkheid van inkomens: trends en verklaringen <i>N. Wilterdink</i>	51
4	Veranderende onderwijskansen? <i>R.J. Bosker</i>	73
	Over de auteurs	91
	Reeks <i>Actualiteitencolleges van de Nederlandse Sociologische Vereniging</i>	95

1

Sociale ongelijkheid in Nederland, 1970-2000

J. Dronkers en J. Boelhouwer

1.1 Inleiding

De twintigste eeuw is getuige geweest van een langetermijntrend naar meer gelijkheid binnen industriële samenlevingen, waaronder Nederland (Dronkers & Ultee, 1995; SCP, 1998; Ultee, Arts & Flap, 1992: 54 e.v., 324 e.v., 524 e.v., 640 e.v.). De enkele decennia geleden nog populaire opvatting, dat kapitalistische samenlevingen hun maatschappelijke ongelijkheid onveranderd zouden reproduceren, is op empirische gronden terecht verlaten. Maar ook de toen evenzeer gangbare visie, dat het juiste beleid en goede wetgeving maatschappelijke ongelijkheden op middellange termijn (bijv. één of twee kabinetsperioden) zouden doen verdwijnen, is op empirische gronden terecht terzijde geschoven. De samenleving bleek niet gemakkelijk maakbaar: zij is eerder de onbedoelde en weinig beïnvloedbare resultante van het gedrag van ontelbare individuen en collectieve actoren, afkomstig uit vele continenten en verschillende generaties.

Deze langetermijntrend naar meer gelijkheid zou tijdens de laatste drie decennia van de 20ste eeuw zijn gestopt en zijn omgeslagen in een trend naar meer ongelijkheid. Met Nederlandse data over de periode 1970-2000 willen wij empirisch nagaan of er inderdaad sprake is van een dergelijke breuklijn. Zo willen wij een empirisch antwoord geven op een centrale vraag in deze publicatie: is er sprake van een breuklijn, of juist van continuïteit in de maatschappelijke tegenstellingen in Nederland?

1.2 Een breuklijn in het laatste kwart van de 20ste eeuw?

Er zijn diverse argumenten voor een breuklijn in de trend naar meer maatschappelijke gelijkheid. Die trendbreuk zou ergens gedurende het laatste kwart van de 20ste eeuw zijn opgetreden.

1. Er kwam toen een einde aan een lange periode van economische groei, die na de tweede wereldoorlog in West-Europa begon. Dit einde werd enerzijds veroorzaakt door een plotselinge verandering in een aantal grondstofprijzen en anderzijds door het einde van een cyclus van technologische innovatie. De groei van de industrie als drijvende economische motor sloeg om in krimp. De dienstensector verving tot op zekere hoogte de industrie als de belangrijkste werkgever. Dit alles betekende dat het aantal personen dat buiten het arbeidsproces werd geplaatst (hetzij als werkloze, hetzij als arbeidsongeschikte) sterk toenam. Deze groei van het aantal personen buiten het arbeidsproces dat afhankelijk werd van sociale voorzieningen maakte het sociale stelsel zeer kostbaar, wat leidde tot een versobering in uitkeringen en rechten. Beide processen leidden tot een grote groep personen aan de onderkant van de samenleving.

2. De andere samenstelling van de beroepsbevolking door de neergang van de industriële sector en de opkomst van de dienstensector veranderde de machtspositie van de vakbeweging en de daarmee verbonden politieke partijen. Zij kregen door deze andere samenstelling een kleinere categorie traditionele leden of kiezers, waardoor ze of aan macht verloren of gedwongen werden nieuwe leden of kiezers te zoeken buiten de krimpende arbeidersklasse. Welke keuze vakbeweging en politieke partijen ook maakten, in elk geval betekende het dat hun inzet voor grotere maatschappelijke gelijkheid afnam. Ook hun mogelijkheden om uitkeringen en rechten van personen die buiten het arbeidsproces geplaatst waren te beschermen verminderde hierdoor, te meer daar deze werkloze personen slecht organiseerbaar bleken te zijn. Door deze verminderde inzet voor grotere maatschappelijke ongelijkheid konden nivellerende maatregelen en wetgeving teruggedraaid worden of tegengehouden worden.

3. De tweede helft van de 20ste eeuw was getuige van een spectaculaire inhaalbeweging: de snel stijgende onderwijsdeelname van vrouwen maakte dat aan het begin van de 21ste eeuw het opleidingsniveau van de jongste generaties vrouwen licht voorligt op dat van de mannen. Mede

door dit gestegen opleidingsniveau groeide gedurende het laatste kwart van de 20ste eeuw ook de arbeidsmarktdeelnemers van getrouwde vrouwen in Nederland (zowel zonder als met kinderen). Een bijzonder kenmerk van die gegroeide deelname is het hoge percentage deeltijdwerkers, waardoor de combinatie van gezinstaken met een beroep min of meer mogelijk lijkt. Aan de andere kant verkleint deze gedeeltelijke gedwongen combinatie van gezin en beroep de mogelijkheden van vrouwen op de arbeidsmarkt, waardoor zij vaak met lagere salarissen genoegen moeten nemen.

4. Aan het begin van het laatste kwart van de 20ste eeuw nam het aantal echtscheidingen sterk toe. Voor die groei is een aantal maatschappelijke oorzaken aan te wijzen, zoals de secularisering van de samenleving, de groeiende economische onafhankelijkheid van vrouwen als gevolg van de grotere arbeidsdeelname, veranderende opvattingen met betrekking tot de onontbindbaarheid van huwelijken en de ouderlijke verantwoordelijkheid ten opzichte van kinderen binnen die huwelijken. Deze groei van het aantal echtscheidingen leidde op drie manieren tot een vergroting van de maatschappelijke ongelijkheid. Allereerst zijn twee gescheiden huishoudens door *diseconomies of scale* duurder dan één gemeenschappelijk huishouden, waardoor het besteedbare inkomen van gescheiden personen achteruitgaat. Ten tweede gaat het besteedbare inkomen van vrouwen na hun scheiding achteruit doordat de gebruikelijke arbeidsdeling binnen huwelijken de waarde van hun human capital op de arbeidsmarkt heeft verminderd; doordat zij meestal de zorg voor de kinderen nemen of krijgen, wat hen ook beperkt op de arbeidsmarkt; en doordat de mannen meestal minder afdragen aan het gescheiden gezin dan zij voor de scheiding inbrachten. Ten derde leiden de ruzies waarmee scheidingen gepaard gaan en gevolgd worden tot een verminderd welzijn van de daarbij betrokken kinderen, waardoor hun kans op een minder gunstige levensloop groter werd (Bosman, 1993; Dronkers, 1996, 1997). Op deze manier ontstond in het laatste kwart van de 20ste eeuw een nieuwe categorie maatschappelijk achtergestelden: moedergezinnen ontstaan door scheiding.

5. Gedurende de grote economische groei van de 50-er en 60-er jaren werden uit Zuid-Europa en later ook uit andere Mediterrane landen laaggeschoolde trekarbeiders geworven om ongeschoold werk in de industriële sector te verrichten. Hoewel het de bedoeling was dat deze arbeiders weer zouden verdwijnen als er geen werk meer voor hen zou

zijn, bleef een groot aantal ook na de inkrimping van het ongeschoolde werk in de industriële sector. Door gezinshereniging groeide het aantal laaggeschoolde allochtonen gedurende het laatste kwart van de 20ste eeuw verder. Door een blijvende gerichtheid op het oorspronkelijke moederland assimileerden een belangrijk deel van deze trekarbeiders en hun nakomelingen zich slecht in de Nederlandse samenleving. Ook de naweën van de politieke onafhankelijkheid van de koloniën in Azië en Amerika leidden tot belangrijk immigratiegolven naar Nederland. Door deze migratie van hoofdzakelijk laaggeschoolden ontstond in deze periode een nieuwe categorie maatschappelijk achtergestelden: een etnische onderklasse.

6. In het laatste kwart van de 20ste eeuw groeide het belang van technologie en kennis voor de productiviteit in de dienstverlening en de agrarische en industriële sectoren verder. De informatisering van allerhande processen was hierbij de drijvende kracht. Enerzijds leidde dit tot een vermindering van arbeidsplaatsen als gevolg van het verdwijnen van verouderde arbeid, anderzijds werden door de automatisering nieuwe arbeidsplaatsen gecreëerd. Het resultaat van deze vermindering en creatie was een stijging van het vereiste kwalificatieniveau van de Nederlandse arbeidsplaatsen (Wolbers, 1998). Dit gestegen kwalificatieniveau vergrootte het belang van het onderwijs voor de beroepsloopbaan, gedeeltelijk ten koste van ascriptieve kenmerken zoals ouderlijk milieu (Dronkers & Ultee, 1995: 31-45). De stijging van het vereiste kwalificatieniveau van de arbeidsplaatsen bleef echter achter bij de stijging van het opleidingsniveau van de Nederlandse beroepsbevolking. Hoe veel dat kwalificatieniveau achter bleef bij het opleidingsniveau is nog steeds een strijdvraag, maar duidelijk is dat op de arbeidsmarkt een verdringingsproces van laaggeschoolden door hogergeschoolden plaatsvond. Als gevolg daarvan verminderde voor elke opeenvolgende generatie wel de absolute, maar niet de relatieve opbrengst van diploma's. Een hogere en/of betere opleiding dan generatiegenoten is een belangrijk onderscheidend criterium op de arbeidsmarkt geworden, waardoor laaggeschoolden steeds meer van de arbeidsmarkt verdrongen worden naar de marges van de samenleving. Door deze ontwikkeling kan in het laatste kwart van de 20ste eeuw het belang van het onderwijsniveau voor de maatschappelijke ongelijkheid zijn toegenomen.

1.3 Verdelingen, samenhangen en dimensies

Aan veranderingen in de maatschappelijke ongelijkheid kunnen wij drie aspecten onderscheiden: verdelingen, samenhangen en dimensies. Hoewel deze aspecten met elkaar kunnen samenhangen, kunnen zij niet tot elkaar herleid worden. Een andere verdeling van een bepaald schaars goed hoeft nog niet te leiden tot een andere samenhang met een ander schaars goed; een veranderde samenhang tussen schaarse goederen behoeft nog niet de betekenen dat de belangrijkste dimensies binnen de maatschappelijke ongelijkheid veranderd zijn, etc. Voordat wij de feitelijke veranderingen in verdelingen, samenhangen en dimensies tussen 1970 en 2000 behandelen, bespreken wij het karakter van deze aspecten nog even kort.

Veranderingen in de verdelingen

Bij verdelingen gaat het om de omvang van de verschillen tussen personen met betrekking tot een bepaald schaars goed. Hiertoe kan men kijken naar de relatieve omvang van uiteenlopende groepen, maar ook gebruikmaken van statistische indicatoren, zoals de standaarddeviatie of de Gini-coëfficiënt, die vooral bij het meten van inkomensongelijkheid veel wordt gehanteerd (zie hoofdstuk 3). Als de sociale ongelijkheid in Nederland gedurende de periode 1970-2000 groter zou zijn geworden, zou dat in de eerste plaats kunnen blijken uit veranderingen in het relatief aandeel van bevolkingsgroepen, of oplopende scores op verdelingsmaatstaven.

Veranderingen in samenhangen

Indien het bezitten van het ene schaarse goed (bijvoorbeeld opleidingsniveau) positief samenhangt met het bezitten van een ander schaars goed (bijvoorbeeld goed betaald werk), worden de gevolgen van een ongelijke verdelingen van deze schaarse goederen voor mensen ernstiger dan bij het ontbreken van een dergelijke correlatie. Door dergelijke positieve samenhangen worden de mogelijkheden om te ontsnappen aan de nadelige gevolgen van een bepaald schaars goed geringer. Met een geringere opleiding heeft men meer moeite goedbetaalde arbeid te verwerven, en dat beperkt weer de mogelijkheden om via beroepscursussen alsnog de eerder opgelopen onderwijsachterstand teniet te doen. Dergelijke positieve samenhangen bevorderen de cumulatie van ongelijkheden: de voor-

sprong of achterstand op het ene levensterrein keert op andere gebieden terug.

Als de sociale ongelijkheid in Nederland gedurende de periode 1970-2000 groter zou zijn geworden, zou dat in de tweede plaats dus kunnen blijken uit sterker wordende samenhangen tussen de verschillende kenmerken van maatschappelijke ongelijkheid in Nederland. Indien deze samenhangen zijn toegenomen, houdt dat ook in dat de ongelijkheidsdimensies in de jaren negentig meer verschillen tussen Nederlandse volwassenen kunnen verklaren dan twintig jaar eerder.

Veranderingen in dimensies

Samenhangen tussen het bezitten van schaarse goederen kunnen zodanig veranderen dat het patroon binnen deze samenhangen verschuift: de centrale variabele(n) van een ongelijkheidsdimensie worden vervangen door andere. Zo is het denkbaar dat de tegenstelling tussen arbeiders en employees voor de maatschappelijke ongelijkheid in de loop der tijd minder belangrijk is geworden, terwijl de tegenstelling tussen hoog- en laaggeschoolden aan importantie heeft gewonnen. Ook is het mogelijk dat er naast de reeds bestaande tegenstellingen nieuwe dimensies binnen de maatschappelijke ongelijkheid zijn ontstaan, bijvoorbeeld tussen actieven en niet-actieven.

Als de maatschappelijke ongelijkheid in Nederland gedurende de periode 1970-2000 groter zou zijn geworden, zou dat, in de derde plaats, dus kunnen blijken uit de verandering van de betekenis van de ongelijkheidsdimensies of uit het ontstaan van nieuwe ongelijkheidsdimensies.

1.4 De empirie

De data

Tot nu toe is het allemaal speculatie en veronderstelling. Waar het echter in elke wetenschap en ook in de sociologie om gaat is de empirische bewijsvoering. Daarom zullen wij hier met de data nagaan in hoeverre verdelingen, samenhangen of dimensies gedurende de periode 1970-2000 zodanig veranderd zijn dat men van een breuklijn kan spreken. Dat is voor afzonderlijke maatschappelijke sectoren al wel gebeurd, bijvoorbeeld in de publicaties van het Sociaal en Cultureel Planbureau, zoals het tweejaarlijkse Sociaal en Cultureel Rapport (met name SCP, 1998).

Maar in deze inleiding proberen wij het bestaan van die breuklijn in diverse maatschappelijke sectoren tegelijkertijd vast te stellen. De reden hiervoor is dat de genoemde argumenten voor het bestaan van die breuklijn zich ook niet tot één maatschappelijke sector beperken, maar juist betrekking hebben op de samenleving als geheel. Daardoor is de hoofdvraag van deze bijdrage bij uitstek een sociologische.

Wij gebruiken voor het vaststellen van het bestaan van een dergelijke breuklijn de Leefsituatieonderzoeken uit 1974 en 1986 en het Permanent Onderzoek naar de Leefsituatie 1997, alle van het CBS. Dit zijn de best vergelijkbare databestanden om de leefsituatie van de Nederlandse bevolking in het laatste kwart van de 20ste eeuw systematisch met elkaar te vergelijken. Wij beperken onze analyses tot alle Nederlanders ouder dan 18 jaar. Uiteraard hebben deze databestanden beperkingen, maar betere data zijn in Nederland niet beschikbaar. Wij hebben alle sociale, economische en culturele variabelen genomen die in de argumenten voor een breuklijn een rol spelen en die in alle drie databestanden voorkomen: dat bleken er slechts dertien te zijn. Twee variabelen die wij helaas niet in de uiteindelijke analyses konden betrekken komen niet in alle drie databestanden voor: het opleidingsniveau van de partner, en de allochtone herkomst. Alle kenmerken over de partner van een respondent ontbreken merkwaardigerwijs in het Permanent Onderzoek naar de Leefsituatie. Blijkbaar meent het CBS dat de individualisering van de Nederlandse samenleving al zo sterk is dat kenmerken van de partner irrelevant zijn voor de leefsituatie van individuen. In de Leefsituatieonderzoeken 1974 en 1986 is zo politiek correct gevraagd naar de allochtone herkomst van respondenten dat de uitkomsten daarvan onbruikbaar zijn.¹

Deze Leefsituatieonderzoeken hebben uiteraard hun beperkingen. Met name is de systematische non-respons van belang. Op grond daarvan mag men verwachten dat de data vooral een beeld geven van het relatief goed geïntegreerde deel van de Nederlandse samenleving. Indien de omvang en het gewicht van het niet goed geïntegreerde deel van de Nederlandse samenleving in de laatste drie decennia van de 20ste eeuw zijn gegroeid (wat een plausibele veronderstelling lijkt) onderschatten wij in deze analyse de betekenis van de maatschappelijke tegenstellingen en de veranderingen daarin gedurende deze periode. Onze resultaten zijn derhalve conservatieve schattingen.

De gebruikte sociale, economische en culturele variabelen

Uiteindelijk zijn de volgende kenmerken geselecteerd:

1. Geslacht.
2. Beroepsniveau (hogere beroepen, middelbare employees, lagere employees, kleine zelfstandigen (inclusief boeren en medewerkende gezinsleden), arbeiders).
3. Bedrijfssector (landbouw / visserij, industrie / bouwnijverheid, commerciële dienstverlening, niet-commerciële dienstverlening / overheid).
4. Voornaamste inkomensbron van het huishouden (arbeid; aow, pensioen, vut; vermogen; bijstand, wao, aww, ww, wachtgeld, studiebeurs; anders).
5. Opleidingsniveau (lager, uitgebreid lager, middelbaar, hoger).
6. Lidmaatschap vakbond
7. Burgerlijke staat (gehuwd, verweduwd, gescheiden, ongehuwd).
8. Aantal kinderen in het huishouden (geen, 1, 2, 3, 4 of meer).
9. Samenstelling van het huishouden (alleenstaand, echtpaar zonder kind, echtpaar met kind, eenoudergezin).
10. Politieke voorkeur (links van PvdA, PvdA, CDA, VVD/D66, rechts van VVD).
11. Inkomen (octielen in 1974, decielen in 1986 en 1997).
12. Werktijden (minder of meer dan 25 uur per week)
13. Leeftijd (18-24 jaar, 25-34 jaar, 35-44 jaar, 45-54 jaar, 55-64 jaar, 65-74 jaar, 75 jaar of ouder)

De methoden

Naast de normale presentatie van deze 13 variabelen gebruiken wij de techniek Homals om de veranderingen in samenhangen en dimensies vast te stellen. Met deze techniek kunnen wij allereerst samenhangen tussen variabelen analyseren, zonder dat wij behoeven te veronderstellen dat de geanalyseerde variabelen een interval of een ordinaal meetniveau hebben. Ten tweede maakt deze techniek het ook mogelijk relevante dimensies in de samenhangen tussen de variabelen en hun categorieën vast te stellen. Vergelijkbaar met factoranalyse spoort Homals deze dimensies op en stelt de zogenoemde eigenvalue vast, waarmee vastgesteld kan worden hoe belangrijk de dimensie is voor de verklaring van de totale variantie. Ook geeft Homals aan (opnieuw net als factoranalyse) welke variabelen een belangrijke rol spelen bij de karakterisering van de verschillende dimensies: de discriminatiemaat is wat dit betreft te verge-

lijken met een factorlading. Tenslotte geeft Homals voor elke categorie van de 13 variabelen (inclusief de groep met ontbrekende waarden) aan welke score de betrokken categorie heeft op de ongelijkheidsdimensies. Deze categoriescores stellen ons in staat om na te gaan in hoeverre verschillen tussen uiteenlopende categorieën op de onderscheiden ongelijkheidsdimensies zijn toegenomen. Dit laatste is een groot voordeel van Homals boven factoranalyse, omdat de laatstgenoemde techniek veronderstelt dat de ordening tussen de categorieën van een variabele niet veranderd is. Een ander voordeel van Homals is dat de techniek het mogelijk maakt de clustering van categorieën langs de verschillende dimensies visueel zichtbaar te maken, waardoor het mogelijk wordt sociologisch interessante groeperingen gelijktijdig binnen deze ongelijkheidsdimensies te karakteriseren.

1.5 De verdelingen

Tabel 1.1 geeft een beeld van de veranderingen van de verdelingen over deze variabelen gedurende de laatste drie decennia van de 20ste eeuw.

Het percentage arbeiders is teruggelopen van 37% naar 30%, terwijl het percentage personen zonder een beroep opliep van 42% naar 45%.

De sector industrie/bouwnijverheid verdween als grootste werkgevende sector (van 38% naar 22%) en werd vervangen door de sectoren commerciële en niet-commerciële dienstverlening (van 33%/21% naar 39%/36%). Het belang van arbeid als belangrijkste bron van inkomen van huishoudens neemt af (van 75% naar 67%).

Het opleidingsniveau van respondenten neemt in die periode sterk toe, vooral door de stijging van het percentage personen met een middelbaar of hoger opleidingsniveau (middelbaar 15% naar 34%, hoger 10% naar 19%).

Het percentage leden van een vakbond daalt van 22% naar 19%.

De politieke voorkeur verschuift van de sociaal-democratische en christen-democratische partijen naar de liberale partijen (een toename bij VVD/D66 van 15% naar 30%).

Deeltijdarbeid (minder dan 25 uur werken) is gegroeid van 12% naar 24%.

Ook de burgerlijke staat van de volwassen Nederlanders verandert in

Tabel 1.1 Veranderende verdelingen, 1974-1997 (bevolking van 18 jaar en ouder, in %)*

variabele	categorie	1974	1986	1997
beroepsniveau	hogere beroepen	8 (14)	5 (10)	8 (15)
	kleine zelfstandigen	4 (7)	4 (7)	4 (8)
	arbeiders	22 (37)	17 (34)	16 (29)
	middelbare employees	13 (22)	11 (22)	14 (26)
	lagere employees	12 (20)	13 (26)	13 (23)
	overigen	42 (-)	51 (-)	45 (-)
bedrijfstype	landbouw / visserij	4 (7)	3 (5)	2 (4)
	industrie / bouwnijverheid	22 (38)	12 (25)	11 (22)
	commerciële dienstverlening	19 (33)	17 (35)	18 (39)
	niet-commerciële dienstverlening	12 (21)	17 (35)	17 (36)
	overig	41 (-)	50 (-)	53 (-)
inkomensbron huishouden	arbeid	75	72	67
	aow, pensioen, vut	18	18	21
	bijstand, wao, aww, ww etc.	6	9	9
	anders	1	1	3
onderwijsniveau	lager	30	23	21
	uitgebreid	46	29	26
	middelbaar	15	35	34
	hoger	10	14	19
geslacht	man	51	49	49
lid van een vakbond	ja	22	20	19
politieke voorkeur	links van PvdA	7	4	8
	PvdA	25	30	23
	CDA	23	32	17
	VVD/D66	15	20	30
	rechts van VVD	4	3	4
	andere / geen	26	11	18
werktijden	werkt <25 uur	6 (12)	10 (20)	15 (24)
	werkt >25 uur	46 (89)	39 (80)	45 (76)
	werkt niet	49 (-)	50 (-)	40 (-)
burgerlijke staat	gehuwd	74	67	59
	weduwe / weduwnaar	7	7	7
	gescheiden	2	4	7
	ongehuwd	17	22	28
aantal kinderen	geen	30	42	54
	1	13	19	18
	2	24	26	20
	3	14	9	7
	4+	19	3	2
samenstelling huishouden	alleenstaande	10	13	18
	echtpaar zonder kind	19	28	35
	echtpaar met kind	61	53	42
	eenoudergezin	6	5	4
	anders	5	2	1
leeftijd	18-24 jaar	17	14	11
	25-34	23	22	22
	35-44	18	20	20
	45-54	16	15	18
	55-64	12	13	12
	65-74	9	10	10
	75 jaar of ouder	6	6	6

* Tussen haakjes: exclusief missende waarden

Bron: CBS, Leefsituatieonderzoek 1974, 1986; Permanent Onderzoek Leefsituatie 1997

deze periode. Met name het percentage ongehuwden groeit van 17% naar 28%, maar ook het aandeel van de gescheidenen neemt behoorlijk toe (2% naar 7%).

Het aantal kinderen van respondenten daalt flink, allereerst door de stijging van het aantal respondenten zonder kinderen (30% naar 54%), maar ook door een forse daling van het percentage respondenten met vier of meer kinderen (19% naar 2%).

Diezelfde ontwikkeling zien wij bij de gezinssamenstelling. Het percentage echtparen zonder kinderen is het sterkst gestegen (19% naar 35%). Interessant is het op te merken dat het percentage eenoudergezinnen eerder gedaald is dan gestegen.

De verschuivingen in de leeftijdsopbouw laten de gevolgen zien van de naoorlogse geboortegolf en de afbouw van het kindertal vanaf de 70-er jaren. Daardoor daalde het percentage 18-24 jarigen van 17% naar 11%. Er hebben zich dus de afgelopen drie decennia flinke verschuivingen voorgedaan in de sociale, economische en culturele kenmerken van de Nederlandse bevolking, waardoor in een aantal gevallen de verschillen tussen Nederlanders zijn toegenomen. Met name noemen wij hier de groei van het percentage personen zonder beroep, de afname van arbeid als de belangrijkste bron van inkomen van het huishouden, de groei van het opleidingsniveau, de daling van het vakbondslidmaatschap, de groei van arbeid in deeltijd en de groei van het percentage niet-gehuwden. Weliswaar gingen deze verschuivingen niet zo snel en dramatisch als men soms beweert, want de langzame afwisseling der generaties vertraagt deze veranderingen in belangrijke mate. Ook zijn de veranderingen tussen 1974 en 1986 over het algemeen niet kleiner of groter dan de veranderingen in de periode 1986-1997.

1.6 De dimensies

In tabel 1.2 vindt men de eigenvalue van de eerste vijf ongelijkheidsdimensies die voor elk van de drie peiljaren afzonderlijk gevonden zijn. Op basis van de gebruikelijke regels voor het kiezen van het aantal bruikbare dimensies, kunnen wij concluderen dat er maximaal twee bruikbare dimensies in elk peiljaar zijn. Uiteraard is de eerste dimensie daarbij het krachtigst. Opvallend in deze tabel is dat in de loop van deze laatste drie decennia van de twintigste eeuw het belang van de eerste dimensie toe -

Tabel 1.2 Eigenvalues van de eerste vijf ongelijkheidsdimensies met de 13 variabelen (1974-1997)

dimensie	1974	1986	1997
1	.33	.40	.39
2	.22	.19	.19
3	.19	.17	.17
4	.15	.16	.15
5	.13	.14	.13

Bron: Leefsituatieonderzoek 1974, 1986; Permanent Onderzoek Leefsituatie 1997

neemt (.33 naar .39), terwijl het belang van de tweede dimensie in die zelfde periode afneemt (.22 naar .19). Dit zou er op kunnen wijzen dat de sociale, economische en culturele verschillen in Nederland meer eendimensionaal zijn geworden. Indien dit correct is, betekent dit dat de ongelijkheid die de eerste dimensie weerspiegelt belangrijker is geworden en mogelijk minder geneutraliseerd wordt door andere ongelijkheden.

De tabellen 1.3 en 1.4 geven aan door welke variabelen de eerste twee dimensies het meest bepaald worden. Hoe hoger de discriminatiemaat, hoe belangrijker de variabele is voor de karakterisering van de dimensie. Verschillen in de hoogte van de discriminatiemaat tussen de drie peiljaren geven aan in welke mate het belang van de variabele voor de ongelijkheidsdimensie is veranderd. Bij de eerste dimensie zijn beroepsfunctie en bedrijfstype belangrijke variabelen, waarvan het belang gedurende de laatste drie decennia van de 20ste eeuw nog verder gegroeid is. Het grote belang van werktijden voor deze eerste ongelijkheidsdimensie is daarentegen onveranderd.

Tabel 1.3 Discriminatie-maten van de variabelen: eerste ongelijkheidsdimensie (1974-1997)

variabele	1974	1986	1997
beroepsniveau	.59	.70	.74
bedrijfstype	.59	.70	.73
voornaamste inkomensbron huishouden	.38	.72	.70
onderwijsniveau	.25	.25	.21
geslacht	.38	.10	.06
lid van een vakbond	.20	.08	.04
politieke voorkeur	.05	.03	.06
werktijden	.74	.70	.76
burgerlijke staat	.28	.31	.22
aantal kinderen	.08	.28	.26
samenstelling huishouden	.15	.35	.30
leeftijd	.36	.58	.62
inkomen	.26	.40	.32

Bron: Leefsituatieonderzoek 1974, 1986; Permanent Onderzoek Leefsituatie 1997

Het gewicht van de voornaamste bron van inkomen van het huishouden is na 1974 drastisch gegroeid. Min of meer hetzelfde geldt op een wat lager niveau voor het gewicht van de samenstelling van het huishouden, leeftijd en aantal kinderen. Daarentegen is het belang van de variabelen geslacht en vakbondslidmaatschap voor deze eerste ongelijkheidsdimensie afgenomen.

Op grond van de gewichten van deze variabelen karakteriseren wij deze eerste ongelijkheidsdimensie als de arbeidsmarktdimensie. Uit de veranderde gewichten van de variabelen kunnen wij ook concluderen dat deze arbeidsmarktdimensie inhoudelijk veranderd is tussen 1970 en 2000.

Bij de tweede dimensie zijn uiteraard de discriminatiematen kleiner, maar de belangrijkste zijn duidelijk: het aantal kinderen en de samenstelling van het huishouden. Het belang van werktijden, onderwijsniveau en geslacht voor deze tweede dimensie groeit gedurende de laatste decen-

Tabel 1.4 Discriminatiematen van de variabelen: tweede ongelijkheidsdimensie (1974-1997)

variabele	1974	1986	1997
beroepsniveau	.12	.28	.19
bedrijfstype	.12	.23	.08
voornaamste inkomensbron huishouden	.17	.04	.16
onderwijsniveau	.01	.22	.19
geslacht	.03	.04	.14
lid van een vakbond	.00	.02	.08
politieke voorkeur	.03	.07	.11
werktijden	.03	.15	.24
burgerlijke staat	.69	.33	.01
aantal kinderen	.54	.40	.40
samenstelling huishouden	.53	.50	.42
leeftijd	.43	.08	.21
inkomen	.16	.17	.18

Bron: Leefsituatieonderzoek 1974, 1986; Permanent Onderzoek Leefsituatie 1997

nia van de 20ste eeuw, terwijl dat van burgerlijke staat en leeftijd in diezelfde periode terugloopt. Op grond van de gewichten van deze variabelen karakteriseren wij deze tweede ongelijkheidsdimensie als de samenlevingsvormdimensie. Ook hier blijkt duidelijk uit de verandering van de gewichten dat deze tweede ongelijkheidsdimensie inhoudelijk veranderd is tussen 1970 en 2000.

Veranderingen op de arbeidsmarktdimensie

Tabel 1.5 laat zien hoe de categorieën van de verschillende variabelen worden geschaald op de arbeidsmarktdimensie. Aan de lage kant zitten de niet-werkenden, de gepensioneerden, de verweduwden, de alleenstaanden, de afhankelijkken van sociale uitkeringen, de laagst geschoolden, de Nederlanders ouder dan 65 jaar en mensen met inkomens in het laagste octiel of de laagste decielen. Aan de hoge kant zitten de hogere functies, de werkenden buiten de landbouw/visserij, de voltijdswerkenden, de Nederlanders tussen de 25 en 44 jaar, vakbondsleden en mensen met inkomens in de hogere octielen of decielen. Ook kunnen wij uit de schaling van de verschillende variabelen in de verschillende peiljaren veranderingen in de betekenis van deze arbeidsmarktdimensie afleiden.

Zo is de positie van de kleine zelfstandigen op deze ongelijkheidsdimensie sinds 1974 sterk verbeterd. Deze verbetering weerspiegelt het toegenomen belang van en de herwaardering voor het zelfstandig ondernemen, zoals die zich gedurende de 80-er en 90-er jaren voltrok.

Een zelfde toegenomen betekenis zien wij bij de werkenden in de bedrijfssector landbouw/visserij. Dit weerspiegelt de groeiende industrialisering en vertechnologisering van deze bedrijfssector, waarbij steeds minder plaats was voor oudere en marginale boeren en vissers.

Daarentegen is de positie van diegenen, die afhankelijk zijn van sociale uitkeringen, gedurende deze drie decennia verslechterd, zeker in verhouding tot de werkenden. Dit laat zien dat de afslanking van de sociale zekerheid in de 80-er en 90-er jaren (sober maar wel rechtvaardig) zijn vrucht heeft afgeworpen.

Het gewicht van een hoge opleiding voor de schaling op deze arbeidsmarktdimensie is gedurende de drie decennia afgenomen maar nog steeds positief, terwijl het belang van de laagste trap in het voortgezet onderwijs omgeslagen is van positief naar negatief. De veranderingen weerspiegelen de groeiende onderwijsinflatie, waarbij de zeldzaamheidswaarde en de selectiviteit van de hogere opleidingen afneemt.

Goed is te zien dat de schaling van mannen en vrouwen op deze arbeidsmarktdimensie nog steeds in het voordeel van de mannen is, maar dat het verschil tussen de beide geslachten sterk is verminderd. Hier zien wij een gevolg van de vrouwenemancipatie in het onderwijs en op de arbeidsmarkt.

Tabel 1.5 Categoriescores van variabelen op de arbeidsmarktdimensie (1974-1997)

		1974	1986	1997
beroepsniveau	hogere beroepen	.70	1.00	.93
	kleine zelfstandigen	.26	.95	.85
	arbeiders	.58	.79	.74
	middelbare employees	.84	.90	.73
	lagere employees	.66	.88	.69
	werkt niet	-.90	-.79	-.94
bedrijfstype	landbouw / visserij	.21	.92	.74
	industrie / bouwnijverheid	.74	.94	.80
	commerciële dienstverlening	.60	.88	.72
	niet-commerciële dienstverlening	.75	.86	.81
	werkt niet	-.90	-.79	-.94
	onbekend			.83
inkomensbron huishouden	arbeid	.37	.60	.58
	aow, pensioen, vut	-1.19	-1.40	-1.41
	bijstand, wao, aww, ww etc.	-.68	-.77	-.85
	wordt onderhouden	-.56	-.64	-.76
	anders / onbekend	-.38		.16
onderwijsniveau	lager	-.75	-.84	-.81
	uitgebreid	.25	.05	-.12
	middelbaar	.40	.34	.33
	hoger	.57	.50	.41
geslacht	man	.61	.35	.24
	vrouw	-.63	-.29	-.23
werktijden	werkt <25 uur	.91	.93	.91
	werkt >25 uur	.13	.76	.13
	werkt niet	-.87	-.79	-.46
burgerlijke staat	gehuwd	.10	.25	.07
	weduwe / weduwnaar	-1.84	-1.59	-1.79
	gescheiden	-.82	-.19	-.41
	ongetrouwd	.40	.13	.32
aantal kinderen	geen	.31	-.52	-.49
	1	-.11	.39	.41
	2	.10	.62	.58
	3	-.02	.57	.60
	4+	-.52	.56	.39
samenstelling huishouden	alleenstaande	-1.12	-.84	-.84
	echtpaar zonder kind	-.09	-.26	-.36
	echtpaar met kind	.22	.62	.57
	eenoudergezin	-.13	-.20	-.21
	anders	-.07	-.60	-.23
leeftijd	18-24 jaar	.44	.26	.33
	25-34	.43	.46	.53
	35-44	.38	.65	.60
	45-54	-.02	.40	.32
	55-64	-.43	-.42	-.74
	65-74	-1.15	-1.31	-1.45
	75 jaar of ouder	-1.46	-1.61	-1.75
lidmaatschap vakbond	lid vakbond	.84	.57	.44
	geen lid vakbond	-.23	-.14	-.10
politieke voorkeur	links van PvdA	.47	.16	.13
	PvdA	.01	-.06	-.16
	CDA	-.27	-.12	-.33
	VVD / D66	.37	.33	.40
	rechts van VVD	-.17	.00	.11
	andere of geen	-.07	-.04	-.14
	onbekend	-.05	-.25	-.12

Tabel 1.5 Categoriescores van variabelen op de arbeidsmarktdimensie (1974-1997)

inkomen	1ste deciel	-1.22	-1.32	-1.19
	2de "	-.34	-.90	-.82
	3de "	-.13	-.29	-.50
	4de "	.19	.17	-.05
	5de "	.26	.38	.19
	6de "	.43	.29	.27
	7de "	.50	.52	.44
	8ste "	.56	.59	.62
	9de "	n.v.t.	.69	.66
	10de "	n.v.t.	.79	.60
	onbekend	-.15	.11	.00

Bron: CBS, Leefsituatieonderzoek 1974, 1986; Permanent Onderzoek Leefsituatie 1997

Interessant zijn de verschuivingen in de schaling van het aantal kinderen op de arbeidsmarktdimensie. De schaling van de 90-er jaren laat zien dat respondenten met twee of drie kinderen bij de bovenkant van de samenleving horen: één kind is te weinig en vier of meer is te veel. In de 70-er jaren was het ideale kindertal nog lang niet zo duidelijk en het speelde bij de positie op de arbeidsmarktdimensie een kleine rol (zie tabel 3). Mogelijk zien wij hier een weerspiegeling van de toegenomen geboortecontrolle door steeds grotere groepen volwassen Nederlanders.

De relatieve positie van de alleenstaande is gedurende deze drie decennia verbeterd, hoewel deze groepering nog steeds erg laag geschaald staat op de arbeidsmarktdimensie. De positie van het eenoudergezin is daarentegen gedurende deze periode gedaald, wat samen kan hangen met de afslanking van de sociale zekerheid in de 80-er en 90-er jaren en met de groei in het percentage scheidingen.

Het lijkt er op dat de verschillen in de schaling van de onderscheiden leeftijdsgroepen gedurende deze drie decennia zijn gegroeid: in de 70-er jaren was het verschil tussen de 35-44 jarigen en 55-64 jarigen op de ongelijkheidsdimensie .81 (.38/-.43), maar in de 90-er jaren is dit verschil uitgegroeid tot 1.34 (.60/-.74). Dit kan wijzen op toenemende generatietegenstellingen ten aanzien van de verdeling van schaarse goederen.

Vakbondsleden behoren steeds tot de bovenkant van de arbeidsmarktdimensie, maar wel is hun positie in de loop van de afgelopen drie decennia in betekenis afgenomen (zie ook tabel 1.3).

Al met al zien wij een aantal verschuivingen in de betekenis van de arbeidsmarktdimensie die empirische steun geven aan de opvatting dat er gedurende het laatste kwart van de 20ste eeuw een trend naar meer ongelijkheid is ontstaan.

Veranderingen op de samenlevingsvormdimensie

Zoals reeds gezegd is de tweede ongelijkheidsdimensie vooral gebaseerd op verschillen in de samenlevingsvormen van volwassen Nederlanders. Tabel 1.6 laat zien hoe de categorieën van de verschillende variabelen geschaald kunnen worden op deze samenlevingsvormdimensie. Aan de lage kant zitten mensen zonder kinderen, alleenstaanden en stemmers links van PvdA. Aan de hoge kant van deze samenlevingsvormdimensie zitten niet-werkenden, mensen met kinderen en echtparen met een kind. Nederlanders met en zonder zorgtaken voor kinderen lijken op deze tweede dimensie tegenover elkaar gesteld te worden.

De soms ingrijpende veranderingen in de schaalwaarden van veel variabelen wijzen erop dat de betekenis van een aantal categorieën in de laatste drie decennia sterk veranderd is. De burgerlijke staat heeft in 1974 nog een grote betekenis voor deze dimensie (zie tabel 1.4: .69), waarbij het vooral gaat om de gehuwden enerzijds en alle andere typen burgerlijke staat anderzijds. In 1997 is de betekenis van burgerlijke staat zo goed als ineengeschrompeld (tabel 1.4: .01). Dit kan de verminderde waarde van het juridische huwelijk voor het samenwonen en het kinderen krijgen weerspiegelen.

Een verwante verandering zien wij bij de schaling van het eenoudergezin. In 1974 werd dat gezinstype nog geschaald in de beurt van alleenstaanden, in 1997 hoort het eenoudergezin samen met het echtpaar met kinderen bij de hoge kant op de samenlevingsvormdimensie, terwijl alleenstaanden en echtparen zonder kinderen tot de tegenovergestelde lage kant van deze dimensie horen. Dit wijst er op dat het eenoudergezin een min of meer geaccepteerde gezinsvorm geworden is naast het traditionele kerngezin.

Ook is de schaling van de leeftijdsgroepen in de loop van deze drie decennia sterk gewijzigd. Het peiljaar 1974 laat nog een traditioneel patroon zien: tot 24 jaar heeft men nog geen zorgtaken voor kinderen en na het 65ste levensjaar heeft men die taken niet meer. Maar 1997 toont iets anders: zorgtaken voor kinderen tussen het 35ste-54ste levensjaar. Waarschijnlijk weerspiegelt dit de vermindering van het kindertal en de tendens om eerst een positie op de arbeidsmarkt te verwerven voordat men kinderen neemt.

De schaling van mensen met vier of meer kinderen is gedurende de laatste drie decennia extremer geworden. Dit wijst erop dat de keuze voor vier of meer kinderen in de loop van het laatste kwart van de 20ste eeuw

Tabel 1.6 Categoriescores van de variabelen op de samenlevingsvormdimensie

		1974	1986	1997
beroepsniveau	hogere beroepen	.03	-1.07	-1.07
	kleine zelfstandigen	-.27	.20	-.12
	arbeiders	-.26	.25	.13
	middelbare employees	-.17	-1.00	-.65
	lagere employees	-.59	-.53	.20
	werkt niet	.38	.35	.29
bedrijfstype	landbouw / visserij	-.39	.37	.22
	industrie / bouwnijverheid	-.07	.28	-.23
	commerciële dienstverlening	-.49	-.49	-.11
	niet-commerciële dienstverlening	-.21	-.83	-.36
	werkt niet	.38	.35	.29
	onbekend			-.39
inkomensbron huishouden	arbeid	.23	.08	-.01
	aow, pensioen, vut	-.63	-.18	-.47
	bijstand, wao, aww	-.13	.00	.57
	wordt onderhouden	-.60	-1.65	.21
	anders / onbekend	-1.24		-1.76
onderwijsniveau	lager	-.04	.22	.02
	uitgebreid	.10	.48	-.49
	middelbaar	-.17	-.10	.06
	hoger	-.11	-.96	-.82
geslacht	man	-.18	-.22	-.39
	vrouw	.18	.18	.37
werktijden	werkt <25 uur	.27	-.07	.91
	werkt >25 uur	-.18	-.49	-.46
	werkt niet	.14	.35	.13
burgerlijke staat	gehuwd	.48	.44	-.03
	weduwe / weduwnaar	-1.10	-.58	-.31
	gescheiden	-.72	-.45	.07
	ongehuwd	-1.57	-.87	.14
aantal kinderen	geen	-1.12	-.63	-.62
	1	.37	.62	.60
	2	.60	.62	.63
	3	.58	.71	.61
	4+	.30	.72	1.16
samenstelling huishouden	alleenstaande	-1.45	-1.11	-.46
	echtpaar zonder kind	-.19	-.24	-.71
	echtpaar met kind	.51	.68	.60
	eenoudergezin	-1.26	.27	1.10
	anders	-1.28	.07	-.02
leeftijd	18-24 jaar	-1.07	-.37	1.08
	25-34	.40	-.22	-.20
	35-44	.61	.37	.22
	45-54	.50	.33	.04
	55-64	.13	.10	-.38
	65-74	-.64	-.13	-.58
	75 jaar of ouder	-1.05	-.32	-.50
lidmaatschap vakbond	lid vakbond	.02	-.27	-.61
	geen lid vakbond	-.01	.06	.14
politieke voorkeur	links van PvdA	-.57	-1.06	-.43
	PvdA	.13	.07	-.16
	CDA	-.01	.18	-.10
	VVD /D66	.14	-.25	-.25
	rechts van VVD	-.01	.38	.33
	andere of geen	.02	.04	.05
	onbekend	-.30	-.02	.61

Tabel 1.6 Categoriescores van de variabelen op de samenlevingsvormdimensie

inkomen	1ste deciel	-.75	-.90	-.02
	2de "	.10	.01	.03
	3de "	.26	-.25	-.19
	4de "	.42	.18	.00
	5de "	.30	.29	.04
	6de "	.30	.42	.04
	7de "	.21	.05	-.07
	8ste "	.08	-.11	-.37
	9de "	n.v.t.	-.20	-.53
	10de "	n.v.t.	-.48	-.75
	onbekend	-.55	.40	.69

Bron: Leefsituatieonderzoek 1974, 1986; Permanent Onderzoek Leefsituatie 1997

meer en meer een bewuste keuze is geworden voor het willen uitvoeren van zorgtaken.

De schaling van de inkomenscategorieën op de samenlevingsvormdimensie wijst erop dat de keuze voor kinderen en het uitvoeren van zorgtaken vooral in de middencategorieën gebeurde: het vierde octiel in peiljaar 1974 en het zesde deciel in peiljaar 1986. Echter voor het peiljaar 1997 zijn bijna alle verschillen tussen de inkomenscategorieën verdwenen.

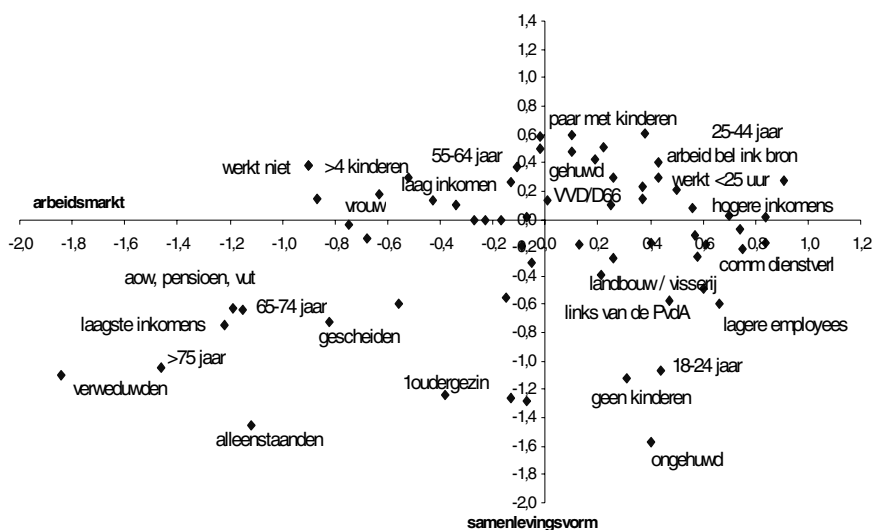
Personen werkzaam in de hogere beroepen in de peiljaren 1986 en 1997 hebben gezien hun schaling op de samenlevingsdimensie weinig zorgtaken voor kinderen. Dit is een grote verandering ten opzicht van het peiljaar 1974. De middelbare employeés lijken hen daarin te volgen: ook zij worden in de peiljaren 1986 en 1997 veel lager geschaald.

Al met al zien wij een aantal verschuivingen in de betekenis van de samenlevingsdimensie die empirische steun geven aan de opvatting dat zich gedurende het laatste kwart van de 20ste eeuw enkele flinke verschuivingen hebben voorgedaan, die hebben geleid tot een grondige verandering van de betekenis van samenlevingsvormen en hun samenhangen met maatschappelijke ongelijkheid.

Veranderende combinaties?

De hierboven geschetste veranderingen in dimensies en schalingen kunnen ook fraai gevisualiseerd worden in figuren. In deze figuren worden de schaalwaarden van de categorieën gecombineerd en kunnen aan de hand daarvan groeperingen benoemd worden, die door de combinatie van verschillende sociale, economische en culturele kenmerken gekarakteriseerd worden. In de figuren 1.1 tot en met 1.3 is dit voor de afzonderlijke peildata gebeurd. Op dit type figuren baseerde de Franse socioloog Pierre Bourdieu veel van zijn uitspraken.

Figuur 1.1 Combinatie van sociale, economische en culturele kenmerken, 1974



Bron: Leefsituatieonderzoek 1974

Figuur 1.1 geeft de combinatie van de twee ongelijkheidsdimensies voor het eerste peiljaar 1974.

Het kwadrant met zowel positieve scores op de arbeidsmarktdimensie als op de samenlevingsvormdimensie bestaat uit de kenmerken hogere inkomens, voornaamste inkomensbron van huishouden is arbeid, echtparen met hooguit drie kinderen, 25- tot 45-jarigen en VVD/D66 stemmers. Men kan het kwadrant karakteriseren als het gevestigde kerngezin van de 70-er jaren.

Het tegengestelde kwadrant (zowel negatieve scores op de arbeidsmarktdimensie als op de samenlevingsvormdimensie) bestaat uit de gepensioneerden, gescheidenen, verweduwden, de alleenstaanden, de 65+ers, het laagste inkomen en die onbekende politieke voorkeur hebben. Men kan het kwadrant karakteriseren als de arme bejaarden van de 70-er jaren.

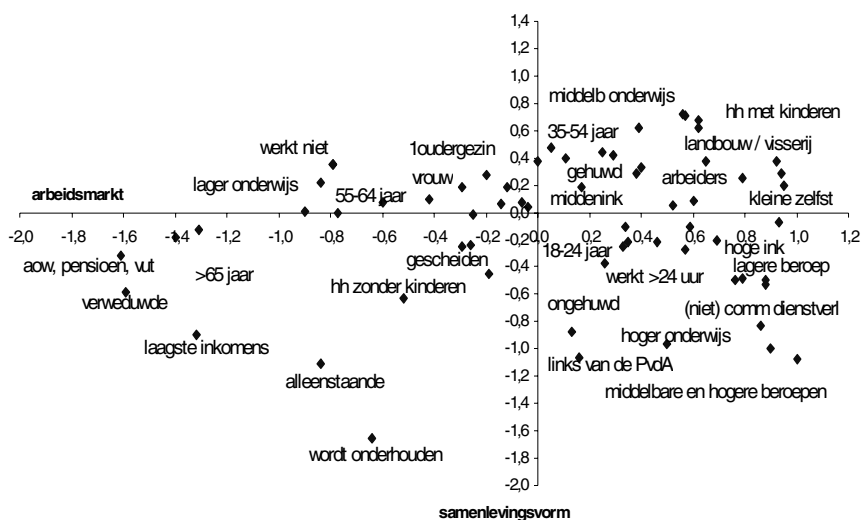
Het kwadrant met een positieve score op de arbeidsmarktdimensie maar een negatieve score op de samenlevingsvormdimensie combineert de 18-24 jarigen, de kinderlozen, ongetrouwd, de lagere employees, de arbeiders, de bedrijfssectoren commerciële dienstverlening en overheid en de stemmers links van PvdA. Men kan dit kwadrant karakteriseren als de nieuwkomers en de onderkant van de arbeidsmarkt van de 70-er ja-

ren.

Het kwadraat met een negatieve score op de arbeidsmarkt maar een positieve score op de samenlevingsdimensie combineert de kenmerken niet werken, vier of meer kinderen, vrouw, de 55-64 jarigen en een laag maar niet het laagste inkomen. Men kan dit kwadrant karakteriseren als dat van de traditionele vrouwelijke buitenstaanders op de arbeidsmarkt van de 70-er jaren.

Figuur 1.2 geeft de combinatie van de twee ongelijkheidsdimensies voor het tweede peiljaar 1986. Het kwadrant met zowel positieve scores op de arbeidsmarktdimensie als op de samenlevingsvormdimensie combineert het hebben van kinderen, het gehuwd zijn, de 35- tot 54-jarigen, de bedrijfssector landbouw/visserij, arbeiders en de kleine zelfstandigen. Men kan dit kwadrant karakteriseren als het traditionele kerngezin uit de lagere klassen van 80-er jaren.

Figuur 1.2 Combinatie van sociale, economische en culturele kenmerken voor 1986



Bron: CBS, Leefsituatieonderzoek 1986

Het tegengestelde kwadrant (zowel negatieve scores op de arbeidsmarktdimensie als op de samenlevingsvormdimensie) bestaat uit de gescheidenen, de kinderlozen, de alleenstaanden, verweduwden en laagste inkomens. Men kan dit kwadraat benoemen als de alleenstaande, bejaarde, armen van de 80-er jaren.

Het kwadrant met een positieve score op de arbeidsmarktdimensie maar een negatieve score op de samenlevingsvormdimensie combineert de hogere beroepen, de middelbare en lagere employees, de opgeleiden in het hoger onderwijs, de niet-commerciële en commerciële dienstverlening en de hoogste inkomens. Men kan dit kwadrant karakteriseren als de individualiserende midden- en hogere klassen van de 80-er jaren.

Het kwadraat met een negatieve score op de arbeidsmarkt maar een positieve score op de samenlevingsdimensie combineert de kenmerken vrouw, eenoudergezin, niet werken en alleen lager onderwijs gevolgd. Men kan dit kwadrant duiden als de vrouwelijke niet-bejaarde armen van de 80-er jaren.

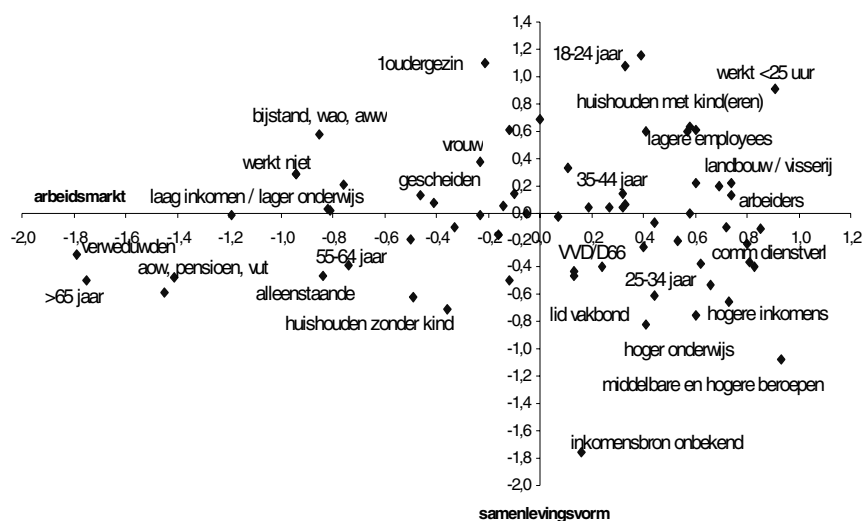
Figuur 1.3 geeft de combinatie van de twee ongelijkheidsdimensies voor het derde peiljaar, 1997.

Het kwadrant met zowel positieve scores op de arbeidsmarktdimensie als op de samenlevingsvormdimensie combineert de 18-24 jarigen, het hebben van 1 tot 4 of meer kinderen, echtparen met kinderen, lagere employees, arbeiders en de bedrijfssector landbouw/visserij. Men kan dit kwadrant opnieuw karakteriseren als het traditionele kerngezin uit de lagere klassen van 90-er jaren.

Het tegengestelde kwadrant (zowel negatieve scores op de arbeidsmarktdimensie als op de samenlevingsvormdimensie) bestaat uit de 55 jarigen en ouderen, de alleenstaanden, de echtparen zonder kinderen, de kinderlozen, de verweduwden en de gepensioneerden. Men kan dit kwadrant karakteriseren als de bejaarde alleenstaanden van de 90-er jaren.

Het kwadrant met positieve scores op de arbeidsmarktdimensie maar negatieve scores op de samenlevingsvormdimensie combineert de hogere beroepen, de middelbare employees, de hoogste inkomens, de vakbondsleden, de opgeleiden in het hoger onderwijs, de bedrijfssectoren industrie/nijverheid en commerciële dienstverlening, de 25-34 jarigen, die geen of een onbekende politieke voorkeur hebben en de VVD/D66 stemmers. Men kan dit kwadrant karakteriseren als de individualiserende midden- en hogere klassen van de 90-er jaren.

Figuur 1.3 Combinatie van sociale, economische en culturele kenmerken voor 1997



Bron: Permanent Onderzoek Leefsituatie 1997

Het kwadrant met een negatieve score op de arbeidsmarkt maar een positieve score op de samenlevingsdimensie combineert uitkeringen als belangrijkste inkomensbron of wordt onderhouden, niet werken, alleen uitgebreid onderwijs, niet-stemmen, vrouw en gescheiden. Men kan dit kwadrant opnieuw karakteriseren als de vrouwelijke niet-bejaarde armen.

1.7 Conclusie

Onze analyse van veranderingen van de maatschappelijke ongelijkheid gedurende de laatste drie decennia van de 20ste eeuw laat grote veranderingen zien, die wijzen op een toegenomen en tegelijkertijd veranderde ongelijkheid binnen de Nederlandse samenleving sinds 1970.

Het belang van de belangrijkste ongelijkheidsdimensie, die van ongelijkheden op de arbeidsmarkt, is gedurende de laatste drie decennia verder toegenomen. Meer dan in de 70-er jaren bepalen verschillen op de arbeidsmarkt de maatschappelijke ongelijkheid tussen Nederlanders. Met andere woorden, de samenhangen tussen diverse ongelijkheidskenmerken in de Nederlandse samenleving zijn toegenomen. Zoals reeds

eerder gezegd bevorderen dergelijke gegroeide samenhangen de cumulatieve van voorsprongen of achterstanden. Het gaat hierbij vooral om de combinatie van beroepsfunctie, het bedrijfstype, de voornaamste bron van huishoudinkomen, de samenstelling van het huishouden, de leeftijd en het aantal kinderen. Een gunstige of ongunstige combinatie van deze arbeidsmarktkenmerken is aan het eind van de 20ste eeuw belangrijker voor iemands maatschappelijke positie dan in de 70-er jaren.

Onze analyse laat ook zien dat die gunstige of ongunstige combinaties van arbeidsmarktkenmerken gedurende het laatste kwart van de 20ste eeuw niet stabiel zijn gebleven. In tegendeel, in deze combinaties zijn verschuivingen opgetreden, overigens zonder dat daarmee de grondbetekenis van deze ongelijkheidsdimensie veranderde. De belangrijkste verandering was dat de positie van diegenen die afhankelijk zijn van sociale uitkeringen in de loop van deze drie decennia op een steeds grotere achterstand zijn komen te staan, met name ten opzichte van de hogeschoolden, de hogere beroepen en de middelbare employeés. Men kan op grond van deze uitkomst zeggen dat het verschil tussen de actieven en inactieven in onze samenleving duidelijk is toegenomen. Dat betekent niet dat er een tweedeling is ontstaan. Eerder kan men betogen dat de reeds bestaande 'veeldeling' binnen de Nederlandse samenleving verder vergroot is. Daarbij zijn de niet-bejaarde inactieven, laaggeschoolden, jongeren en eenoudergezinnen de meest duidelijke verliezers en de kleine zelfstandigen, de werkenden in de bedrijfssector landbouw/visserij, de vrouwen, de 35-44-jarigen en personen met kleine gezinnen de meest duidelijke winnaars.

Als wij nu de veranderingen in de verdelingen gedurende deze drie decennia voegen bij deze verschuivingen in gunstige en ongunstige combinaties zien wij enerzijds dat er steeds meer Nederlanders zijn met gunstige combinaties van arbeidsmarktkenmerken. Het aandeel grote gezinnen is flink gedaald en het opleidingsniveau is flink gestegen. Maar anderzijds is er ook een toename van het percentage Nederlanders met een ongunstige combinatie van arbeidsmarktkenmerken: het belang van arbeid als bron van inkomen is in de laatste drie decennia afgenomen en het percentage inactieven liep op. Dit betekent dat naast het toegenomen belang van de arbeidsmarktdimensie voor de maatschappelijke ongelijkheid de percentages Nederlanders bij de positieve en negatieve polen van deze dimensie groter zijn geworden. Deze veranderde verdeling van Nederlanders over de arbeidsmarktdimensie heeft ook bijgedragen tot een verdere vergroting van de maatschappelijke ongelijkheid in Nederland de

afgelopen drie decennia.

Samenvattend kan men zeggen dat vooral de verdelingen van een aantal arbeidsmarktkenmerken veranderd zijn en dat de samenhangen tussen een aantal arbeidsmarktkenmerken gegroeid zijn, waardoor de maatschappelijke verschillen in de Nederlandse samenleving weer zijn toegenomen. In dit opzicht is er in de ontwikkeling van de maatschappelijke ongelijkheid gedurende het laatste kwart van de 20ste eeuw inderdaad een breuklijn opgetreden.

Het belang van de tweede ongelijkheidsdimensie, die verschillen tussen de verschillende samenlevingsvormen weerspiegelt, is gedurende de laatste drie decennia in betekenis afgenomen en ook in betekenis veranderd. De polen van deze samenlevingsvormdimensie worden in alle drie peiljaren gevormd door mensen met versus zonder zorgtaken voor kinderen. Maar de invulling van deze samenlevingsvormdimensie is drastisch veranderd. In de 70-er jaren speelde burgerlijke staat nog een belangrijke rol op deze dimensie, maar in de 90-er jaren is dit kenmerk op zich nauwelijks meer relevant. In de 70-er jaren gaat het vooral nog om de tegenstelling traditioneel kerngezin versus alleenstaanden en eenoudergezinnen; in de 90-er jaren vooral om al dan niet de zorg voor kinderen, ongeacht de exacte samenlevingsvorm. Leeftijd discrimineert gedurende deze drie decennia hoe langer hoe minder op de samenlevingsvormdimensie, omdat het al dan niet zorgen voor kinderen door geboorteregeling hoe langer hoe meer vrijwillig is geworden. Tenslotte is een belangrijke verandering dat het zorgen voor kinderen hoe langer hoe minder een taak lijkt te zijn van hogere beroepen, middelbare employees en hoger geschoolden, maar meer van laaggeschoolden en niet-werkenden.

Onze analyse laat dus duidelijk zien dat de betekenissen van samenlevingsvormen en zorgtaken gedurende het laatste kwart van de 20ste eeuw zo zeer veranderd zijn, dat in dit geval gesproken kan worden van een grondige verandering in de verschillen tussen samenlevingsvormen en hun samenhangen met maatschappelijke ongelijkheid. In dit opzicht loopt er een tweede breuklijn in de ontwikkeling van de maatschappelijke ongelijkheid gedurende het laatste kwart van de 20ste eeuw: de oude tegenstelling tussen kerngezin en andere samenlevingsvormen is vervangen door de tegenstelling tussen het al dan niet hebben van zorgtaken voor kinderen.

De ingrijpendheid van de veranderingen in de 'samenstelling' van de

maatschappelijke ongelijkheden gedurende het laatste kwart van de 20ste eeuw blijkt ten slotte ook uit twee belangrijke veranderingen in de combinaties van de twee ongelijkheidsdimensies.

Het gevestigde kerngezin van de 70-er jaren combineerde het zorgen voor kinderen met hoge inkomens en arbeid als de belangrijkste bron van huishoudinkomen. In de 80-er en 90-er jaren bestaat deze combinatie niet meer. De individualiserende midden- en hogere klassen van de 80-er en de 90-er jaren hebben niet of relatief weinig zorgtaken voor kinderen meer. Die zorgtaken voor kinderen worden in die decennia vooral verzorgd door het traditionele kerngezin uit de lagere klassen en de gefeminiseerde niet-bejaarde armen van de 80-er en 90-er jaren. Zo lijkt het erop dat de hogere klassen het zorgen voor een volgende generatie hebben 'uitbesteed' aan de lagere klassen.

De traditionele vrouwelijke buitenstaanders op de arbeidsmarkt van de 70-er jaren zijn in de loop van de 80-er en 90-er jaren verdwenen, omdat steeds grotere groepen vrouwen zijn gaan werken, de gezinsgrootte drastisch is verkleind en het opleidingsniveau van vrouwen sterk is vooruitgegaan. Hun plaats is overgenomen door de gefeminiseerde niet-bejaarde armen, die door hun achtergebleven scholing en hun zorgtaken voor kinderen de weg naar de arbeidsmarkt niet hebben kunnen vinden. Het openbreken van de traditionele rolverdeling tussen vrouwen en mannen op de arbeidsmarkt en in het huwelijk heeft dus blijkbaar voor een deel van de met name laaggeschoolde vrouwen eerder tot meer dan tot minder maatschappelijke ongelijkheid geleid.

Noot

1. Uit hier niet weergegeven analyses blijkt echter dat de uitkomsten niet wezenlijk anders zouden uitpakken als wij deze twee variabelen wel voor de drie peiljaren ter beschikking zouden hebben.

Literatuur

- Bosman, R. (1993). *Opvoeden in je eentje. Een onderzoek naar de betekenis van het moedergezin voor de onderwijskansen van kinderen*. Lisse: Swets & Zeitlinger.
- Dronkers, J. (1996). *Het effect van ouderlijke ruzie en echtscheiding op het welzijn van middelbare scholieren*. *Comenius*, 16, pp. 131-147.
- Dronkers, J. (1997). *Het effect van contact met de vader na echtscheiding op het welzijn van middelbare scholieren*. *Recht der Werkelijkheid*, 18, pp. 119-137.
- Dronkers, J. & Ultee, W. C. (1995). *Verschuivende ongelijkheid in Nederland: Sociale gelaagdheid en mobiliteit*. Assen: Van Gorcum.
- Ploeg, S. W. van der (1993). *The expansion of secondary and tertiary education in the Netherlands*. Nijmegen: Instituut voor toegepaste sociale wetenschappen.
- Sociaal en Cultureel Planbureau (1998). *Sociaal en Cultureel Rapport 1998. 25 jaar sociale verandering*. Rijswijk: Sociaal en Cultureel Planbureau.
- Ultee, W., Arts, W. & Flap, H. (1992). *Sociologie; vragen, uitspraken, bevindingen*. Groningen: Wolters-Noordhoff.
- Wolbers, M. H. J. (1998). *Diploma-inflatie en verdringing op de arbeidsmarkt. Een studie naar ontwikkelingen in de opbrengsten van diploma's in Nederland*. Amsterdam: Thesis.

2

Over oude en nieuwe vormen van ongelijkheid in de Nederlandse verzorgingsstaat

G. Engbersen en E. Snel

2.1 Inleiding

Twee belangrijke doelstellingen van de Nederlandse naoorlogse verzorgingsstaat zijn geweest het bestrijden van onaanvaardbare vormen van ongelijkheid en het realiseren van gelijke kansen voor alle burgers. De uitwerking van deze doelstellingen kan men terugvinden op diverse beleidsterreinen van de Nederlandse overheid: sociale zekerheid, onderwijs, huisvesting, gezondheidszorg, welzijn, et cetera. Over de mate waarin de Nederlandse verzorgingsstaat erin slaagt om beide doelstellingen te realiseren bestaat echter verschil van mening. Sommige auteurs en instituten wijzen op het toegenomen open en welvarende karakter van de Nederlandse samenleving waardoor achtergestelde burgers in staat zijn om sociaal en materieel te stijgen op de maatschappelijke ladder. Anderen zijn van mening dat de verzorgingsstaat er niet in geslaagd is om onaanvaardbare vormen van ongelijkheid terug te dringen of nieuwe vormen van ongelijkheid effectief te bestrijden (WRR, 1996; Ganzeboom en Ultee, 1996; Engbersen, 1997). In het laatste geval wordt gewezen op de positie van migranten met geen of een zwakke verblijfsstatus die daardoor veel minder sociale bescherming genieten en sterk aangewezen zijn op familiale ondersteuning en informele arbeid.

In dit artikel gaan we in op twee fundamentele processen die invloed hebben op het vraagstuk van ongelijkheid. Dat is, ten eerste, het proces van *individualisering* en in de tweede plaats het proces van de toenemende *irregularisering van migratie*. De consequenties van beide processen zijn nog onvoldoende doordacht in hun maatschappelijke consequenties. Op basis van lopend onderzoek willen we daartoe een eerste aanzet ge-

ven. We zullen eerst ingaan op het vraagstuk van individualisering met behulp van de resultaten van het onderzoekprogramma *Arm Nederland* en *Landschappen van armoede* (Engbersen, Vrooman en Snel 2000) en vervolgens aandacht besteden aan de maatschappelijke gevolgen van de groeiende irregularisering van migratie. Daarbij zullen wij in het bijzonder aandacht besteden aan de figuur van de illegale vreemdeling (Burgers en Engbersen 1999, en Engbersen et al. 1999).

2.2 Individualisering

Als er in Nederland over individualisering wordt gesproken en geschreven, gaat het veelal om veranderingen in de primaire relatievorming en -beëindiging. Kort gezegd, betreft dit het betekenisverlies van het traditionele kerngezin als dominante leefvorm, het toenemend aantal echtscheidingen, de toename van het alleenstaan en van het aantal eenoudergezinnen en, tenslotte, de opkomst van andere samenlevingsvormen *naast* het traditionele gezin. Individualisering impliceert echter méér dan het betekenisverlies van het gezin en de opkomst van andere leefvormen. Individualisering is het proces van het 'oplossen' van *traditionele sociale categorieën* (nationale staat, familie, klasse, buurt en sekserollen) als integrerende en identiteitsverlenende instituties. Het gevolg daarvan is dat burgers, meer dan voorheen, zelf invulling moeten geven aan hun eigen biografie (Beck, 1986; Giddens, 1991; Bauman, 2000). In de naoorlogse samenleving werd het individuele leven van veel mensen voorgestructureerd door vastgelegde verwachtingspatronen die voortvloeien uit het bestaan van 'thick institutions' (Zijderveld, 2000).

Deze 'dikke' instituties waren in staat om sociale klassen te organiseren en te sturen. Het persoonlijke leven van velen verliep daarom veelal volgens de lijnen van de zogenaamde 'normaalbiografie'. De centrale stelling van Beck (1986) en Beck & Beck-Gernsheim (2002) over individualisering is echter dat deze normaalbiografie steeds meer heeft plaats gemaakt voor een *keuzebiografie* of zelfs *knutsel-biografie*. Mensen bepalen veel meer dan vroeger wat ze op bepaalde momenten van hun leven willen doen. Dit is niet alleen een kwestie van grotere persoonlijke autonomie. Burgers worden in de hedendaagse samenleving ook *gedwongen* tot een meer bewuste en individuele levensplanning.

Een voor de hand liggend voorbeeld betreft de positie van vrouwen. Juist door de grotere kans op echtscheiding zijn vrouwen genoodzaakt om zelf

een beroeps carrière na te streven. Toenemende arbeidsdeelname vergt echter ook meer opleiding, geografische mobiliteit en een bepaalde levenswijze (bijvoorbeeld het opkomen voor eigen belangen), hetgeen de tendens tot individualisering versterkt. Binnen moderne relaties moeten niet één, maar twee individuele levensplanningen worden ontwikkeld en op elkaar afgestemd. Dit lukt niet altijd, waardoor de kans op breuken in de relatie groter wordt. Individualisering is op deze wijze een zichzelf versterkend proces. Individualisering is volgens de beide Beck's de manier om met onzekerheden van de hedendaagse risicomaatschappij om te gaan. Tegelijk ontstaan er door individualisering ook nieuwe onzekerheden en risico's in het persoonlijk leven van mensen.

Volgens Giddens (1991) vormden de traditionele instituties van de samenleving zoals de familie, buurtgemeenschap, kerk, politieke partij en vakbond een *beschermende cocon*, die het individu voorzag van een min of meer vanzelfsprekend handelingsrepertoire voor het alledaagse leven. Nu deze instituties en vanzelfsprekendheden van karakter veranderen, moet het individu toenemend *zelf* kiezen. Een dergelijke actieve levensplanning vereist echter bepaalde cognitieve en sociale vermogens waarover niet iedereen beschikt, waardoor veel levensplannen wel eens mislukken. Of zoals Beck & Beck-Gernsheim zeggen: de moderne knutselbiografie wil nogal eens op een brokkenbiografie uitlopen.

Deze algemene noties over individualisering zijn op twee manieren relevant voor de analyse van actuele vormen van sociale ongelijkheid. Uit het werk van met name Ulrich Beck kunnen twee thesen worden afgeleid over de aard van moderne vormen van armoede en werkloosheid (vgl. Leibfried et al., 1995; Leisering, 1997). De eerste these is dat armoede en werkloosheid veelal een *tijdelijk karakter* hebben; gesproken wordt van de 'vertijdelijking' ('*Verzeitlichung*') van armoede. Armoede is in veel gevallen een verschijnsel dat zich voordoet in bepaalde episoden van het leven waarin mensen geconfronteerd worden met breuken in de persoonlijke biografie, zoals scheiding, verlies van werk, maar ook de keuze om elders te werken of van partner te veranderen. Door dergelijke breuken bestaat er de kans dat mensen in een situatie van armoede en uitkeringsafhankelijkheid terechtkomen. Tegelijkertijd vloeit uit het individualiseringsperspectief voort, dat zulke armoede- en uitkeringssituaties veelal slechts tijdelijk zijn. Perioden van armoede hebben een begin, een bepaald verloop, maar meestal ook een einde. Duurzame of zelfs chronische armoede behoort tot de uitzonderingen.

De toenemende vluchtigheid van armoede heeft echter ook een ander effect, namelijk dat veel meer mensen er ooit in hun leven mee te maken krijgen. Armoede blijft niet beperkt tot de traditionele kwetsbare groepen van de samenleving, maar dringt als tijdelijke levenservaring ook door in het brede maatschappelijke midden. Hiermee is de tweede these verwoord. Er zou, naar de mening van Beck, sprake zijn van een *democratisering* van armoede:

'Was früher als Gruppenschicksal zugewiesen wurde, wird – mit vielen Einschränkungen – heute sozusagen biographisch querverteilt. (...) Überstutzt die beobachtbare Tendenz, daß die Lebensläufe mit der Individualisierung vielfältiger, gegensätzlicher, brüchiger, unsicherer, auch für katastrophaler Einbrüche anfälliger, aber auch bunter, umfassender, widersprüchlicher werden, bis hin zu der Tatsache, daß ein wachsender Teil der Gesamtbevölkerung mindestens 'vorübergehend' Arbeitslosigkeit (und Armut) ausgesetzt ist' (Beck, 1986: 149).

Het individualiseringsperspectief van Beck en andere auteurs leidt tot een nieuwe visie op de aard van moderne armoede en andere vormen van sociale ongelijkheid. Er bestaat een neiging om armoede, werkloosheid en uitkeringsafhankelijkheid als kenmerken van duidelijk af te bakenen groepen te zien. Ook veel gebruikte termen als 'sociale uitsluiting' en 'sociale tweedeling' suggereren, dat bepaalde maatschappelijke categorieën in een problematische situatie verkeren en amper in staat zijn hun positie te verbeteren. Beck c.s. benadrukken daarentegen de dynamiek en democratisering van armoede en uitkeringsafhankelijkheid. Het gaat veelal om korte perioden in een gefragmenteerd bestaan. In de volgende paragraaf gaan we daar nader op in, op basis van Nederlandse gegevens.

2.3 Dynamiek van armoede en bijstandsafhankelijkheid in Nederland

Een centraal en tegelijkertijd controversieel aspect van de individualiseringstheorie betreft de veronderstelde tijdelijkheid van armoede en andere vormen van sociale uitsluiting. Beck veronderstelt dat armoede en werkloosheid meestal tijdelijke ervaringen zijn en dat er sprake is van voortdurende overgangen in en uit de armoede. Letterlijk spreekt Beck (1986: 147) van '*der Grauzone des Kommens und Gehens*' waarin de meeste werklozen (en armen) verblijven. In deze paragraaf proberen we deze

assumpties te testen met behulp van een grootschalig longitudinale dataset met inkomensgegevens van Nederlandse huishoudens (vgl. Muffels et al. 1998, 1999).

De gebruikte gegevens zijn afkomstig van het Sociaal-economisch Panelonderzoek (SEP) van het CBS. Dit jaarlijks gehouden onderzoek bevat onder meer inkomensgegevens van ongeveer 5000 huishoudens en 13.000 personen. Hier gebruiken we echter een bewerking van het SEP waarbij het inkomen van huishoudens over een periode van tien jaar (januari 1986 – april 1996) gevolgd kan worden. Op deze manier is het mogelijk om armoedecarrières te reconstrueren. Armoede wordt hier gedefinieerd als het hebben van een inkomen onder of rond (hooguit 5% boven) het wettelijk sociaal minimum zoals vastgelegd in de bijstandswet. De eenheid van analyse is het individu. Dit is noodzakelijk omdat de samenstelling van huishoudens in tien jaar tijd veelvuldig verandert. Personen die deel uitmaakten van huishoudens met een inkomen onder de armoedegrens worden als ‘arm’ beschouwd. Aangezien een jaarlijks panelonderzoek te maken krijgt met een aanzienlijke uitval van respondenten, is het aantal personen waarvan het inkomen voor alle tien jaren gereconstrueerd kan worden aanzienlijk minder dan het hiervoor genoemde aantal van 13.000 respondenten.

Afgezien van degenen die in tien jaar tijd geen enkele keer een inkomen onder de vastgestelde armoedegrens hadden, worden in de analyse drie armoedecarrières of drie typen arme mensen onderscheiden (vgl. Walker, 1994):

- de incidentele armen, die slechts eenmaal een inkomen onder of rond het sociaal minimum hadden en niet langer dan twee jaar achtereen;
- de herhaaldelijk armen, die meerdere keren een inkomen onder of rond het sociaal minimum hadden, maar nooit langer dan twee jaar achtereen;
- de duurzaam armen, die minstens één aaneengesloten periode van drie jaar of langer onder of rond het sociaal minimum leefden.

De verhoudingen tussen de drie categorieën worden weergegeven in tabel 2.1. Hierin worden de cijfers tussen de twee afzonderlijke vijfjaarlijkse periodes (1986-1990 en 1991-1995) en voor de tienjarige periode als geheel (1986-1995) weergegeven. Uit de tabel kan worden opgemaakt dat relatief veel personen (33%) in een periode van tien jaar tijd minstens één keer geconfronteerd worden met een inkomen onder of rond het sociaal minimum. Dit aantal is veel hoger dan op grond van jaarlijkse statis-

tieken over armoede mocht worden verwacht. Op basis van dergelijke jaaroverzichten weten we dat circa 9 procent van alle Nederlandse volwassenen in een minimumhuishouden leeft, maar kennelijk gaat het om

Tabel 2.1: Armoedecarrières in Nederland (1986-1996)

	1986-1990	1991-1995	1986-1995
'nooit-armen'	76%	75%	66%
'incidenteel armen'	15%	11%	14%
'herhaaldelijk armen'	8%	7%	12%
'blijvers' of 'duurzaam armen'	2%	7%	7%

Bron: Muffels et al., 1998: 49 (gebaseerd op Sociaal-Economisch Panelonderzoek (1986-1996))

steeds *verschillende* mensen en *verschillende* huishoudens. Het aantal personen dat in tien jaar tijd tenminste één keer met armoede te maken krijgt, is immers vele malen groter, dan we op basis van bestaande statistieken mochten verwachten (33 procent). Deze bevinding kan worden opgevat als een empirische bevestiging van de ideeën van Beck en van Leibfried et al. over de *democratisering* van hedendaagse armoede. Het aantal mensen dat ooit in het leven met een minimuminkomen geconfronteerd wordt, is zo groot dat het niet alleen maar om de traditionele kwetsbare groepen kan gaan. De ervaring van – op zijn minst tijdelijke – armoede is veel wijder verbreid in de Nederlandse samenleving.¹

Ten tweede blijkt uit tabel 2.1 dat de incidentele armen de grootste deelcategorie binnen de armoedepopulatie vormen. In meer dan 40 procent van alle gevallen blijkt het hebben van een minimuminkomen een tijdelijke en eenmalige zaak.² Het aandeel van de herhaaldelijk armen of pendelarmen, die weliswaar tijdelijk in staat zijn hun financiële positie te verbeteren maar desondanks meerdere keren terugvallen rond het sociaal minimum, is wat kleiner (ruim een derde). Iets meer dan één op de vijf van de totale armoedepopulatie kan gerekend worden tot de duurzame armen, die minstens drie jaar achtereen rond het minimum leven – of leefden (ook bij deze categorie is het mogelijk dat men bij het laatste meetmoment uit armoede is ontsnapt). Geconcludeerd kan worden dat het aandeel duurzame armen veel geringer is dan op basis van de gebruikelijke statistieken op jaarbasis verwacht mocht worden.³ Deze bevindingen kunnen worden gezien als een empirische bevestiging van de these van de 'vertijdelijking' van armoede en sociale uitsluiting. Niettemin heeft ook de categorie duurzame armen niet opgehouden te bestaan. Het 'komen en gaan' in en uit de armoede gaat niet op voor de gehele armoedepopulatie. Voor één op de vijf personen uit de armoedepopulatie is duurzame armoede een alledaagse realiteit. Onder deze groep duurzame

armen treft men verhoudingsgewijs veel werklozen en bijstandsgerechtigden, waaronder vooral veel niet (meer) getrouwde vrouwen c.q. eenoudergezinnen met een bijstandsuitkering (Muffels et al., 1998: 51). Onze kritiek op Beck en op Leibfried et al. is, dat men de problematiek van deze categorie duurzame armoede lijkt te veronachtzamen. Uit andere gegevens en onderzoeken kan immers worden opgemaakt dat dergelijke duurzame armen veel meer te maken hebben met serieuze vormen van materiële en vooral sociale deprivatie (bezuinigen op sociale activiteiten zoals vakantie, uitgaan, vrienden ontvangen en lidmaatschappen) dan de andere groepen. Dit geldt met name voor personen of huishoudens die langdurig van een inkomen in de buurt van de armoedegrens moeten rondkomen of steeds weer in die situatie terechtkomen (vgl. Ypeij, Snel & Engbersen 2002).

2.4 De irregularisering van migratie

Een tweede trend die van belang is voor het vraagstuk van ongelijkheid betreft de toegenomen 'irregularisering' van migratiestromen. Vanaf de jaren tachtig van de vorige eeuw is de relatieve overzichtelijkheid van de gastarbeidermigratie en postkoloniale migratie van de jaren zestig en zeventig doorbroken. Economische, politieke en sociale veranderingen en gegevens in de wijdere wereld, alsmede een aangescherpt vreemdelingenbeleid door rijke landen, liggen ten grondslag aan deze nieuwe onoverzichtelijkheid van migratiebewegingen.

De hedendaagse internationale migratie kenmerkt zich door nieuwe geografische patronen van migratie, nieuwe typen migranten met een zwakke of geen geldige verblijfsstatus die via informele arbeid, hulp van familie en verwanten en criminaliteit in Nederland moeten zien te verblijven (Snel et al., 2000). De nieuwe geografie van migratie heeft vooral betrekking op de toegenomen lange-afstandsmigratie naar Europa vanuit een groeiend aantal landen in de wereld. Daarnaast zien we dat binnen Europa de traditionele migratierichting van zuid naar noord is aangevuld met migratiestromen van oost naar west. Deze gewijzigde migratiestromen kunnen deels worden afgelezen uit de Nederlandse statistieken. Het aandeel migranten uit andere landen, zowel afkomstig uit niet-geïndustrialiseerde landen in de Derde Wereld als uit de diverse landen in Midden- en Oost-Europa, steeg in Nederland in de periode 1990-1997 van 7 naar 30

procent.

De nieuwe migratie komt ook tot uitdrukking in de toenemende betekenis van nieuwe typen migranten, naast de traditionele arbeidsmigranten en migranten afkomstig uit vroegere koloniale gebieden en hun nakomelingen. Ten eerste zijn er de *asielmigranten* waarvan het aantal sinds het midden van de jaren tachtig sterk is toegenomen. Velen van hen verkeren – door de duur van asielprocedures – lange tijd in onzekerheid over de toekenning van een verblijfsstatus. Daarnaast is sprake van een groeiende stroom van *pendelmigranten* vanuit Oost- en Midden-Europese landen om in landen van de Europese Unie – met name Duitsland – tijdelijk te werken. Ook zien we de opkomst van *goedgeschoolde arbeidsmigranten* van buiten Europa voor specifieke arbeidsmarktsectoren (bijvoorbeeld ICT).

Een laatste, verhoudingsgewijs nieuw type migranten betreft *illegale vreemdelingen*. Zij belichamen bij uitstek de irregularisering van migratie. Veel illegale vreemdelingen zijn op basis van een toeristenvisum naar Europa gekomen en vervolgens gebleven, anderen zijn op illegale wijze (vaak met hulp van smokkelaars) de grens overgetrokken en weer anderen zijn illegaal geworden nadat zij niet erkend zijn als vluchteling of asielzoekers. De scheidslijnen tussen asielzoekers, pendelmigranten en illegale vreemdelingen zijn veelal diffuus en veranderen in de tijd. Over de omvang van de categorie illegale migranten is relatief weinig bekend. West-Europese schattingen lopen in de miljoenen (Castles en Miller, 1993; Delaunay en Tapinos, 1998).

Niemand weet hoeveel illegalen zich in Nederland bevinden, laat staan hoeveel criminele illegalen in ons land leven. Wel zijn in de afgelopen jaren verschillende studies verricht waarbij werd gepoogd een omvangsschatting van het aantal illegalen te maken. Onlangs publiceerde het CBS een onderzoeksrapport waarin het aantal illegalen in Nederland op minstens 46.000 en hoogstens 116.000 personen wordt geschat. Iets minder dan de helft van de illegalen komt uit Turkije en Marokko (Hoogteijling, 2002). Een wat oudere studie van belang is die van de Erasmus Universiteit uit 1998 (Van der Leun et al., 1998). Hierin werd het aantal illegalen van buiten Europa in de vier grote steden op ruim 40.000 geschat. Momenteel wordt de laatste hand gelegd aan een vervolgstudie. Daaruit komt naar voren dat in de jaren 1997 tot en met 2000 ruim 53.000 staandehoudingen zijn verricht. Het ging hierbij om ruim 47.000 illegale personen.

In de internationale literatuur over migratie en mondialisering gaat

men ervan uit dat het aantal illegale vreemdelingen zal toenemen (Miller, 1995). Deze toename is deels het gevolg van regelgeving die ongewenste migranten als illegaal classificeert, en heeft anderzijds te maken met twee realiteiten. Ten eerste is er de economische vraag naar (goedkope) arbeid. Ten tweede bestaan er transnationale netwerken die het mogelijk maken voor migranten om op een legale dan wel illegale wijze een land binnen te komen en daar vervolgens illegaal te werken of te verblijven (Staring, 2001). Het zijn vooral deze realiteiten – de behoefte aan illegale arbeid alsmede het bestaan van gevestigde migrantengemeenschappen en mensensmokkelorganisaties – die ertoe leiden dat illegaliteit moeilijk te bestrijden is. Dat geldt overigens niet alleen voor Nederland, maar ook voor andere West-Europese landen, Noord-Amerika, Japan en vele andere landen (vgl. Cornelius et al., 1994).

2.5 De illegaal als nieuwe sociaal type in de klassenstructuur

In de figuur van de illegale migrant komt de paradox van de mondialisering tot uitdrukking. Er is een toegenomen vrijheid van kapitaal, maar er is geen toegenomen vrijheid van beweging. Een kleine kosmopolitische elite mag vrijelijk over de wereld reizen, maar de meerderheid van de wereldbevolking mag dat niet omdat het hen ontbreekt aan de juiste reisen verblijfspapieren. Doen zij dat wel dan worden ze illegaal verklaard. Het zijn migranten *sans papiers*. Natuurlijk zijn systemen van grensbewaking immer verbonden geweest met de opkomst van natiestaten en vooral verzorgingsstaten. Illegaliteit is daarom geen nieuw verschijnsel. Toch zouden wij willen betogen dat de illegale migrant, als product van de sterk in omvang toenemende restrictieve migratiewetgeving, een nieuw sociaal type is in de klassenstructuur van geavanceerde landen. Dat blijkt uit drie sociologische kenmerken die illegale migranten onderscheiden van andere sociale groepen. Ten eerste zijn zij bij wet buitengesloten van de arbeidsmarkt. De illegale migrant mag, om te overleven, zijn arbeidskracht niet verkopen. Niettemin weten we dat veel illegale migranten werken. Het feit dat zij arbeid verrichten is er de reden van dat zij in de Amerikaanse literatuur vooral te boek staan als *undocumented workers*. Internationale studies wijzen uit dat illegale arbeiders met name werkzaam zijn in stedelijke centra – waaronder de knooppunten van de wereldeconomie: New York, Londen, Parijs en Tokio. Het merendeel van het werk dat zij verrichten vindt plaats in de informele economie

van bepaalde bedrijfstakken: de bouw, de schoonmaak, land- en tuinbouw, de textielindustrie, het hotel- en restaurantwezen, de sex-industrie, de huishoudelijke dienstverlening, de krantendistributie, het tuinonderhoud, etc. Het betreft vaak zwaar werk, dat risicovol en vies is, dat om een onderdanige houding vraagt, dat onzeker is en vaak lange werktijden vereist, en dat slecht wordt betaald. De arbeidsmarktpositie van deze groepen is daarom onvergelijkbaar met die van migranten die een geldige verblijfstitel hebben en daarom veel selectiever kunnen zijn ten aanzien van het werk dat zij willen verrichten. Dat geldt in het bijzonder voor gevestigde migranten in de West-Europese verzorgingsstaten.

Ten tweede is de illegale migrant uitgesloten van publieke voorzieningen. De illegale migrant kan dus niet terugvallen op enige vorm van sociale zekerheid. Toch zien we dat sommige groepen toegang weten te krijgen tot sociale huisvesting, gezondheidszorg en taalonderwijs en dat op lokaal niveau nieuwe vangnetten worden gespannen door private organisaties en lokale overheden om bepaalde illegale groepen te hulp te schieten. Niettemin verkeert de illegale migrant in een veel kwetsbaarder positie dan zij die recht hebben op permanente zorg door de staat.

Ten derde heeft een illegale status belangrijke sociale en psychologische gevolgen. Illegaliteit is een onzichtbare *master status* die andere relevante eigenschappen van mensen overschaduwet. Het is een status die een inferieure positie in eigen kring en daarbuiten oplevert en die serieuze sociaal-psychologische problemen met zich mee brengt. Het is ook een status die lastig te veranderen is omdat de mogelijkheden tot legalisering beperkt zijn.

Vanwege deze drie kenmerken zouden we kunnen spreken van het ontstaan van een nieuw sociaal type. Het betreft een heterogene categorie van migranten die een inferieure status heeft doordat zij als illegaal zijn geïdentificeerd en daarom in belangrijke mate zijn buitengesloten zijn van rechtsstaat en verzorgingsstaat. Door deze drie onderscheiden kenmerken bezetten illegalen de laagste positie in de klassenstructuur van de geavanceerde landen. Hun specifieke positie blijkt ook het simpele gegeven dat moderne strategieën tot sociale stijging (vooral onderwijsdeelname) voor hen niet weggelegd zijn. Zij moeten zich vooral bedienen van een zeer ouderwetse strategie – het huwelijk – en zijn anderzijds sterk afhankelijk van het nationale vreemdelingenbeleid, in het bijzonder van individuele en soms collectieve regulariseringsprogramma's.

2.6 Oude en nieuwe ongelijkheden

In dit hoofdstuk is vastgesteld dat er in de Nederlandse samenleving sprake is van een zekere democratisering van de kans op een financieel onzekere positie. Ook groepen burgers die tot de middenklasse behoren, lijken meer dan voorheen het risico te lopen door verlies van werk en/of partner om in een bepaalde fase van het leven een inkomen te hebben rond het sociaal minimum. Meestal is dit echter maar zeer tijdelijk. Wanneer we dit gegeven combineren met een belangrijke uitkomst van het Nederlandse stratificatieonderzoek, namelijk dat de kansen voor burgers op sociale stijging zijn verbeterd in de naoorlogse Nederlandse samenleving (Ganzeboom en Ultee, 1996) dan lijkt er sprake te zijn van een toegenomen openheid binnen de Nederlandse verzorgingsstaat. Deze twee processen kunnen overigens als indicatoren worden beschouwd van het feit dat traditionele klassenverhoudingen aan het vervagen of aan het 'oplossen' zijn. Toch is hiermee niet alles gezegd. Tegelijkertijd is geweest op het bestaan van een groep arme burgers die nauwelijks perspectief heeft op de arbeidsmarkt en kampt met serieuze materiele en immateriele problemen. Voor deze groep is de Nederlandse samenleving veel minder open dan wordt verondersteld. Deze geringe openheid geldt helemaal voor specifieke migrantengroepen die een zwakke of geen verblijfstitel hebben. Met name illegale vreemdelingen kunnen worden beschouwd als de derderangs burgers van westerse samenlevingen vanwege hun uitsluiting van de formele arbeidsmarkt en publieke voorzieningen.

Naar onze overtuiging zullen rijke westerse landen steeds meer beide aspecten van sociale ongelijkheid tegelijkertijd laten zien. Enerzijds een toenemende openheid (met name als het gaat om gevestigde burgers), anderzijds vormen van toenemende geslotenheid (met name bij de duurzame armen en de illegale vreemdelingen).

Noten

1. Hierbij moet vermeld worden, dat het CBS in haar inkomensstatistieken nooit rekening houdt met studenten en met personen die wonen in instellingen en tehuizen (waaronder veel verpleegtehuizen voor ouderen en ook asielzoekerscentra). Juist in dergelijke instituties wonen veel mensen met een zeer laag inkomen.
2. Bij een totale armoedepopulatie van 33% is het aandeel daarbinnen van de incidentele armen 42% (= 14% van alle Nederlandse volwassenen), het aandeel herhaaldelijk armen is 36% (= 12% van alle volwassen Nederlanders) en het aandeel duurzame armoede 21% (= 7% van alle volwassen Nederlanders).
3. Volgens de meest recente gegevens (uit 1997) telt Nederland momenteel 665 duizend huishoudens met een inkomen onder of rond het sociaal minimum, waarvan er 245 duizend of te wel 37% al drie jaar of langer in die situatie verkeerden. De reden voor dit verschil in uitkomsten is, dat de hier gepresenteerde analyse gebaseerd is op een longitudinaal databestand waarbij alle personen die ooit rond het minimum zaten (hoe kort dan ook) zijn meegeteld. Bij de gebruikelijke statistieken waarbij op een bepaalde peildatum een momentopname van de armoedepopulatie wordt gemaakt, blijven deze kortdurende armen veelal buiten beeld. Voor een nadere uitleg van deze statistische vertekening vergelijk Leibfried et al. 1995; Snel & Karyotis 1998.

Literatuur

- Bauman, Z. (2000). *Liquid Modernity*, Cambridge: Polity Press.
- Beck, U. (1986). *Risikogesellschaft; Auf dem Weg in eine andere Moderne*. Frankfurt am Main: Suhrkamp Verlag.
- Beck, U. (1997). Die uneindeutige Sozialstruktur: Was heißt Armut, was Reichtum in der 'Selbst-Kultur'? In: U. Beck & P. Sopp (red.). *Individualisierung und Integration. Neue Konfliktlinien und neuer Integrationsmodus?* Opladen: Leske und Budrich, p. 183-197.
- Beck, U. & E. Beck-Gernsheim (2002). *Individualization*. London: Sage.
- Burgers, J. & G. Engbersen (red.) (1999). *De ongekende stad I. Illegale vreemdelingen in Rotterdam*, Amsterdam: Boom.
- Castles, S. & M. Miller (1993). *The Age of Migration, International Population Movements in the Modern World*. Basingstoke and London: Macmillan.
- Cornelius, W. A., P.L. Martin & J. F. Hollifield (eds.) (1994). *Controlling Immigration: A Global Perspective*. Stanford: Stanford University Press.
- Delaunay, D. & G. Tapinos (1998). *La mesure de la migration clandestine en Europe*. Volume 1: Rapport de synthèse. Paris: Eurostat/Commission Européenne: SEAE (Eurostat Working Papers).
- Engbersen, G. (1997). *In de schaduw van morgen*, Boom: Amsterdam.
- Engbersen, G., J.C. Vrooman & E. Snel (red.) (2000). *Balans van het armoedebeleid. Vijfde jaarrapport armoede en sociale uitsluiting*. Amsterdam: Amsterdam University Press.
- Engbersen, G. et al. (1999). *De ongekende stad II: Inbedding en uitsluiting van illegale vreemdelingen*, Amsterdam: Boom.
- Ganzeboom, H.B.G. & W.C. Ultee (red.) (1996). *De sociale segmentatie van Nederland in 2015*, Den Haag: SDU.

- Giddens, A. (1991). *Modernity and Self-Identity. Self and Society in the Late Modern Age*. London: Polity Press.
- Hoogteijling, E. (2002). *Raming van het aantal niet in de GBA geregistreerden*. Voorburg/Heerlen: CBS.
- Leun, J.P. van der, G. Engbersen & P. van der Heijden (1998). '*Illegaliteit en criminaliteit. Schattingen, aanhoudingen en uitzettingen*', Rotterdam: Erasmus Universiteit.
- Leun, J.P. van der (2001). *Looking for Loopholes. Processes of incorporation of illegal immigrants in the Netherlands*. Rotterdam, Erasmus Universiteit (proefschrift).
- Komter, A., J. Burgers & G. Engbersen (1999). *Het cement van de samenleving. Een verkennende studie naar solidariteit en cohesie*. Utrecht: onderzoekschool AWSB.
- Leibfried S. et al. (1995). *Zeit der Armut. Lebensläufe im Sozialstaat*. Frankfurt am Main: Suhrkamp Verlag.
- Leisering, L. (1997). Individualisering und 'sekundäre Institutionen' – der Sozialstaat als Voraussetzung des modernen Individuums. In: U. Beck & P. Sopp (ed.). *Individualisierung und Integration. Neue Konfliktlinien und neuer Integrationsmodus?* Opladen: Leske und Budrich, p. 143-160.
- Leisering, L. & S. Leibfried (1999). *Time and Poverty in the Welfare State*. Cambridge University Press.
- Miller, M. (1995). Illegal migration, in: Robin Cohen (ed.), *The Cambridge Survey of World Migration*, Cambridge: Cambridge University Press, p. 537-540.
- Muffels, R., E. Snel, D. Fouarge & S. Karyotis (1998). Armoedecarrières. Dynamiek en determinanten van armoede. In: G. Engbersen, J.C. Vrooman & E. Snel (red.), *Effecten van armoede. Derde jaarrapport armoede en sociale uitsluiting*. Amsterdam: Amsterdam University Press.
- Muffels, R., D. Fouarge & E. Snel (1999). Langdurige, hardnekkige armoede. In: *Economisch Statistische Berichten*, jrg. 84, 16 april, p. 296-298.
- Portes, A. (1998). Social Capital: Its Origins and Applications in Modern Sociology. In: *Annual Review of Sociology*, jrg. 24, p. 1-24.
- Sassen, Saskia (1999). Cracked Casings: Notes toward an Analytics for Studying Transnational Processes, in: Janet L. Abu-Lughod (ed.), *Sociology for the Twenty-first Century*, Chicago en Londen: The University of Chicago Press, p. 134-145.
- Snel, E. & S. Karyotis (1998). Eenmaal arm, altijd arm. Over de dynamiek van armoede en bijstandsfhankelijkheid. In: *Beleid & Maatschappij*, jrg. 25, p. 4-13.
- Snel, E. et al. (2000), *Migratie, integratie en criminaliteit: migranten uit voormalig Joegoslavië en de voormalige Sovjet-Unie in Nederland*, Rotterdam: Risbo.
- Staring, R. (2001) *Reizen onder regie. Het migratieproces van illegale Turken in Nederland*. Amsterdam: Het Spinhuis.
- Walker, R. (1994). *Poverty Dynamics: Issues and Examples*. Avebury: Aldershot
- Wetenschappelijke Raad voor het Regeringsbeleid (1996), *Tweedeling in perspectief*, Den Haag: SDU.
- Ypeij, A., E. Snel & G. Engbersen (2002). *Armoede in Amsterdam-Noord. Eerste deelstudie van project 'landschappen van armoede'*. Rotterdam: Risbo (EUR).
- Zijderveld, A. C. (2000). *The Institutional Imperative*, Amsterdam: Amsterdam University Press.

3

De ongelijkheid van inkomens: trends en verklaringen

N. Wilterdink

3.1 Inkomensongelijkheid als dimensie van sociale ongelijkheid

Verschillen in inkomen – de in geld uitgedrukte stroom van goederen en diensten waarover individuen of huishoudens gedurende een bepaalde periode kunnen beschikken – vormen in moderne samenlevingen een centrale dimensie van sociale ongelijkheid. Inkomen geeft meer of minder mogelijkheden tot het genot van begeerde zaken. Hoe hoger het inkomen, des te meer kan worden uitgegeven aan goederen en diensten waarmee prestige wordt verkregen, zoals een huis 'op stand', dure kleding, het lidmaatschap van een exclusieve club en reizen naar bijzondere vakantieoord. Behalve met prestigeverschillen correleren inkomensverschillen met levenskansen in de meest letterlijke zin van het woord: mensen met lagere inkomens hebben grotere gezondheidsrisico's en leven gemiddeld korter dan mensen met hogere inkomens. Op wereldschaal is dat verband heel evident en uitgesproken, maar ook binnen een welvarende samenleving als de Nederlandse anno nu zijn er nog altijd aanmerkelijke verschillen op dit punt (Mackenbach, 1994).

Naast inkomens zijn (privé)vermogens – de in geld uitgedrukte waarde van de duurzame bezittingen waar individuen of huishoudens als eigenaar over beschikken – een indicator van materiële welstand. Zoals vermogens uit inkomens gevormd worden, zo zijn ze op hun beurt een bron van inkomen. Ze geven, nog los van het inkomen dat ze opleveren, extra consumptiemogelijkheden, en zijn een basis van materiële zekerheid. De beschikking over een groot vermogen is bovendien een mogelijke bron van macht (denk hier vooral aan eigendom van produktiemiddelen) en geeft keuzevrijheid, zoals de vrijheid om zich aan arbeidsverplichtingen te onttrekken. Erving van vermogen is tenslotte een mechanisme van intergenerationele overdracht van privileges.

Beter dan andere dimensies van sociale ongelijkheid lenen de inkomens- en de vermogensongelijkheid zich voor kwantificering. De mate van inkomensongelijkheid in een gegeven samenleving kan zichtbaar worden gemaakt in bijvoorbeeld een decielenverdeling (zoals in tabel 3.1 verderop in dit stuk), en zelfs in één getal worden uitgedrukt, zoals de Gini-, de Theil- of de variatiecoëfficiënt (Vermaat, 1975). Op grond hiervan kan in principe nauwkeurig worden bepaald of en in hoeverre de inkomensongelijkheid in een gegeven periode is toe- of afgenomen. Daarbij is het echter van belang zich steeds de vraag te stellen waar de uitkomsten van de berekeningen en de cijfers die eraan ten grondslag liggen precies voor staan. Cijfers over de verdeling van inkomens hangen af van de specifieke definitie en meting van inkomen, met alle bronnen van vertekening die daarbij een rol kunnen spelen.

Deze bijdrage gaat over de ongelijke verdeling van persoonlijke inkomens in Nederland. Meer zijdelings zal ook de verdeling van persoonlijke vermogens ter sprake komen. Inkomens en in mindere mate vermogens worden hier opgevat als centrale indicatoren van verschillen in materiële welstand en daarmee van sociaal-economische ongelijkheid. Hoe groot is de ongelijkheid van inkomens en welke veranderingen zijn daarin de afgelopen decennia opgetreden? En hoe zijn deze veranderingen te verklaren? Speciaal voor de beantwoording van die laatste vraag is het nodig de Nederlandse verhoudingen in een ruimer kader te plaatsen, dat wil zeggen ook aandacht te besteden aan trends op langere termijn en vergelijkingen te trekken met andere samenlevingen. Het perspectief van waaruit de vragen worden behandeld is sociologisch: de veranderingen worden geïnterpreteerd en verklaard door ze met bredere maatschappelijke processen in verband te brengen.

3.2 Trends in de inkomensverhoudingen

Welstandsverschillen worden het beste geïndiceerd door gegevens over besteedbare huishoudinkomens, de inkomens die huishoudens daadwerkelijk – na aftrek van belastingen en premies voor sociale verzekeringen en pensioenen – kunnen besteden. Bijgaande tabellen geven de verdeling van deze inkomens in Nederland voor de periode 1983-1998 op basis van cijfers van het CBS weer.

Tabel 3.1 Verdeling van de besteedbare inkomens van huishoudens in Nederland 1983-1998, in procenten van het gezamenlijk inkomen, en Gini-index

	1983	1990	1995	1998
1e deciel	3,0	2,3	2,3	1,9
2e ..	5,4	4,7	4,6	4,7
3e ..	6,,5	6,0	5,7	5,8
4e ..	7,5	7,3	6,9	7,0
5e ..	8,5	8,5	8,3	8,3
6e ..	9,6	9,8	9,8	9,8
7e ..	10,8	11,2	11,3	11,4
8e ..	12,4	12,9	13,1	13,2
9e ..	14,6	15,2	15,5	15,6
10e ..	21,6	22,1	22,5	22,4
top 5%	12,7	13,0	13,1	13,0
totaal	100	100	100	100
Gini-index	0,274	0,301	0,312	0,315

Bron: CBS, Sociaal-Economische Maandstatistiek, in het bijzonder de afleveringen juli 1993 (voor 1983 en 1990), maart 1998 (voor 1995) en februari 2000 (voor 1998).

Tabel 3.2 Gemiddelde besteedbare jaarinkomens van decielen en top 5% van huishoudens in Nederland (1983-1998);

	verhouding tussen gemiddelde inkomen van 10e en 2e/3e deciel: en verandering 1983-1998				verandering (%)		
	1983	1990	1995	1998	83-90	90-98	83-98
	* 1000 gulden (prijspeil 1998)						
1e deciel	13,9	11,6	11,3	9,3	-16,5	-19,8	-33,0
2e ..	24,9	24,0	22,5	23,2	-3,6	-3,3	-6,8
3e ..	30,3	30,7	27,9	29,0	1,3	-5,5	-4,3
4e ..	35,0	37,0	33,8	34,8	5,7	-5,9	-0,5
5e ..	39,5	43,4	40,7	41,5	9,9	-4,3	5,1
6e ..	44,4	50,1	48,0	48,8	12,8	-2,6	9,9
7e ..	50,2	57,2	55,4	56,6	13,9	-1,0	12,7
8e ..	57,4	65,7	64,2	65,5	14,5	-0,3	14,1
9e ..	67,8	77,6	75,9	77,8	14,5	0,3	14,7
10e ..	100,0	113,0	110,2	111,8	13,0	-1,1	11,8
top 5%	117,8	132,6	128,4	129,6	12,6	-2,3	10,0
totaal	46,4	51,1	49,0	49,8	10,1	-2,5	7,3
10e : 3e deciel	3,3	3,7	3,9	3,9			
10e : 2e deciel	4,0	4,7	4,9	4,8			

Bron: CBS, Sociaal-Economische Maandstatistiek, in het bijzonder de afleveringen juli 1993 (voor 1983 en 1990), maart 1998 (voor 1995) en februari 2000 (voor 1998).

Uit deze tabellen komt naar voren dat de ongelijkheid in de Nederlandse inkomensverdeling sinds 1983 is toegenomen. De op basis van de decielenverdeling berekende Gini-index steeg van 0,274 in 1983 via 0,301 in 1990 tot 0,315 in 1998. Terwijl het gemiddelde huishoudinkomen in deze periode reëel met ruim 7% steeg, daalde het in de laagste drie decielen en steeg het meer dan evenredig in de bovenste vier decielen. In 1983 was

het gemiddelde besteedbare huishoudinkomen in het hoogste deciel ongeveer vier maal zo hoog als in het een na laagste deciel, vijftien jaar later was het bijna vijf maal zo hoog.

In de jaren tachtig (1983-1990) was de denivellering sterker en duidelijker dan de in jaren negentig (1990-1998). In deze laatste periode bleef de ongelijkheid volgens de maatstaf van de Gini-index toenemen en liepen de inkomens van de bovenste 30% en de rest van de bevolking verder uiteen. Maar de verhouding tussen het gemiddelde inkomen van het hoogste deciel en dat in het één na laagste bleef ongeveer constant.

Opvallend is de sterke inkomensdaling in het laagste deciel in zowel de jaren tachtig als negentig. Het gemiddelde inkomen in dit deciel wordt omlaaggedrukt door het feit dat het voor een belangrijk deel wordt ingenomen door mensen met – soms forse – negatieve inkomens. Dat betreft vooral zelfstandige ondernemers die tijdelijk verliezen maken. De daling van het gemiddelde inkomen in het laagste deciel weerspiegelt vermoedelijk een uitbreiding van deze categorie als gevolg van toenemende marktonzekerheid en sterke verschuivingen tussen sectoren. Daarnaast komt de inkomensdaling in het laagste deciel voort uit de toename van de aantallen zelfstandig wonende, studerende jongeren. In beide gevallen gaat het om mensen met tijdelijk lage inkomens, die niet in een situatie van permanente armoede verkeren.

De mensen met duurzaam lage inkomens – de ‘echte minima’, zij die langdurig op een minimumuitkering of minimumloon zijn aangewezen – bevinden zich in meerderheid in het tweede deciel. Hun inkomens gingen er in de jaren tachtig zowel absoluut (in reële termen) als relatief op achteruit. In de jaren negentig daalde het gemiddelde reële inkomen in het tweede deciel verder, maar bleef het aandeel ervan in het totaal van alle inkomens ongeveer constant.

De hier gepresenteerde gegevens over de besteedbare huishoudinkomens *overschatten* de ongelijkheid in die zin dat er een positief verband is tussen de hoogte van deze inkomens en de omvang van het huishouden, zodat de verschillen in huishoudinkomen *per individu* kleiner zijn dan uit deze gegevens blijkt. Het aantal eenpersoonshuishoudens is de afgelopen decennia sterk toegenomen – van een kwart van het totaal aantal huishoudens in 1983 tot meer dan een derde in 1998 – en de gemiddelde omvang van huishoudens is afgenomen, wat betekent dat het inkomen per individu meer gestegen is dan het inkomen per huishouden. Terwijl de toename van het reële besteedbare inkomen per huishouden tussen 1983

en 1998 7% was, nam het inkomen per individu met 28% toe. Toename van het aantal eenpersoonshuishoudens en eenoudergezinnen heeft de inkomensverschillen tussen huishoudens doen groeien, maar de geconstateerde denivellering is hier toch niet op te herleiden; ook de verdeling van 'gestandaardiseerde' huishoudinkomens, waarbij met de variatie in de omvang en samenstelling van huishoudens rekening is gehouden, laat een toename van ongelijkheid zien (CBS, Sociaal-Economische Maandstatistiek 1995/4: 17-25; 1999/5: 119).¹ De toename van het aantal gehuwde vrouwen met betaalde banen heeft eveneens in beperkte mate tot denivellering bijgedragen (Grubben, 1995).

In andere opzichten *onderschatten* de gegevens van de tabel de ongelijkheid en de toename daarvan. Inkomensstatistieken berusten grotendeels op belastingopgaven, die vooral met betrekking tot hogere inkomens onvolledig zijn. Op grond van een vergelijking met gegevens van de Nationale Rekeningen is voor de jaren 1988 en 1991 geschat dat eenderde van de winstinkomens van zelfstandige ondernemers en liefst veertig procent van de inkomsten uit belegd vermogen niet in de inkomensstatistieken terecht komen (Bos, 1995). Omdat deze inkomensvormen sterk bij de hogere inkomens geconcentreerd zijn, zou een volledige registratie een veel ongelijkere verdeling laten zien en mogelijk ook – gezien de groei van kapitaalinkomens en de toegenomen mogelijkheden om belastingheffing op deze inkomens te ontgaan – een grotere toename van ongelijkheid.

De onderschatting van de inkomensongelijkheid en de toename daarvan door onvolledige registratie wordt des te sterker als we rekening houden met *vermogenswinst*, inkomen dat voortvloeit uit de waardevermeerdering van bezittingen. Dit valt niet onder het belastbaar inkomen en wordt ook niet als inkomen geregistreerd. Doordat vermogensbezit en vooral aandelenbezit sterk bij hogere-inkomensgroepen geconcentreerd zijn, komen vermogenswinst en in het bijzonder de stijging van aandelenkoersen vooral deze groepen ten goede. Sinds de jaren tachtig is zo'n stijging in historisch ongekennde mate gerealiseerd. De gemiddelde waarde van de op de Amsterdamse effectenbeurs verhandelde aandelen verzevenvoudigde tussen 1983 en eind 1998, en de totale waarde van deze aandelen steeg van 145 miljard gulden in 1985 tot 1326 miljard eind 1998 (CBS, Financiële Maandstatistiek, div. afl.). Een aanzienlijk deel van deze stijging is welgestelde Nederlandse particulieren ten goede gekomen.

Meer dan uit de inkomensstatistieken blijkt de voor sommigen zo gunstige ontwikkeling uit cijfers over de *privévermogens*. Volgens schattingen van het CBS nam het gemiddelde vermogen per huishouden in Nederland toe van 110 duizend gulden in 1990 tot 168 duizend in 1997: een stijging met meer dan vijftig procent bij een prijsstijging van minder dan twintig procent. Het aantal huishoudens dat over een vermogen van meer dan een miljoen beschikte nam in deze jaren toe van 80 naar 158 duizend, oftewel van 1,4% naar 2,4% van het totaal aantal huishoudens (Meuwissen, 1994; CBS, Sociaal-economische maandstatistiek 1999/6). Dat is veel meer dan op grond van de inkomens- en prijsontwikkeling zou zijn te verwachten. Ook volgens de vermogensbelastingstatistieken (die minder volledig zijn dan de genoemde schattingen maar een veel langere periode bestrijken) zijn de grote vermogens sterk in aantal en omvang toegenomen (CBS, Sociaal-Economische Maandstatistiek, div. afl.). Zo kan op basis van deze statistieken berekend worden dat het gemiddelde vermogen van de rijkste 1% van de bevolking (echtparen en ongehuwden van 20 jaar en ouder) tussen 1980 en 1995 meer dan verdubbelde, en wel van 1,22 tot 2,55 miljoen. Dat is een veel sterkere stijging dan bij de vermogenscategorieën daaronder.

Gegevens over de vermogensverdeling bevestigen en versterken zo het beeld van sociaal-economische denivellering in de Nederlandse samenleving sinds de jaren tachtig. De ongelijkheid in welstand, inkomen en vermogen is sinds die tijd toegenomen.

Het jaar 1983 als beginpunt van deze ontwikkeling is niet willekeurig gekozen. Tot dat jaar was er geruime tijd sprake van nivellering, een lange-termijntendens die vanaf het einde van de Eerste Wereldoorlog waarneembaar is (Pen & Tinbergen, 1977; Arts & van Wijck, 1994; Soltow & Van Zanden, 1998). Een overeenkomstige ontwikkeling deed zich in de vermogensverdeling voor, met dien verstande dat de ongelijkheid in deze verdeling veel groter was en bleef dan die in de inkomensverdeling (Wilterdink, 1984, 1994). De denivellering sinds begin jaren tachtig (in de vermogensverdeling al vanaf 1980) betekent dan ook een omslag in de ontwikkeling.

Een vergelijkbare ontwikkeling heeft zich in andere hooggeïndustrialiseerde landen voorgedaan. In bijna al deze landen namen de inkomens- en vermogensverschillen in de loop van de twintigste eeuw af, maar vond in de laatste decennia van deze eeuw een omslag naar denivellering

plaats. In de Verenigde Staten begon deze al halverwege de jaren zeventig en nam zij nogal dramatische vormen aan, in andere landen zette ze later in en had ze een meer gematigd karakter (Wilterdink, 1999). Dat laatste gold behalve voor Nederland ook voor de meeste andere landen van het West-Europese continent. Door de relatief sterke nivellering die in Nederland in de jaren zestig en zeventig plaatsvond en de betrekkelijk (maar niet uitzonderlijk) lichte mate van denivellering daarna behoort het met de Scandinavische landen waarschijnlijk nog altijd tot de meest egalitaire landen ter wereld. De verschillen in dit opzicht met naburige landen als België en Duitsland zijn volgens de beschikbare gegevens echter gering (SCP 1992: 402-403).

3.3 Denivellering van inkomens: de verklaring in eerste instantie

Voor de verklaring van ontwikkelingen in de inkomensverhoudingen is het van belang rekening te houden met het feit dat persoonlijke inkomens zijn opgebouwd uit verschillende componenten, die op verschillende manieren tot stand komen. Drie typen inkomen zijn in moderne samenlevingen te onderscheiden: arbeidsinkomen, kapitaalinkomen en verzorgingsinkomen.

Arbeidsinkomen wordt verkregen in ruil voor de levering van arbeidsprestaties. Meestal neemt dat de vorm aan van loon of salaris, een contractueel vastgelegd, periodiek uitbetaald geldbedrag in het kader van een nauwkeurig omschreven dienstbetrekking in een arbeidsorganisatie. *Kapitaalinkomen* wordt verkregen op basis van eigendom van produktiemiddelen of goederen waar anderen dan de eigenaar van profiteren. Het kan de vorm aannemen van ondernemerswinsten of vermogensinkomsten, zoals dividend, rente, huur en pacht. Ook de (niet-geregistreerde) vermogenswinsten die voortvloeien uit de waardeverhoging van bezit zouden tot dit type inkomen kunnen worden gerekend. *Verzorgingsinkomen* tenslotte wordt genoten op basis van collectieve regelingen en verzekeringsafspraken en bestaat uit sociale uitkeringen (sociale verzekeringen en sociale voorzieningen), pensioenen en uitkeringen op basis van levensverzekeringen.

De geconstateerde toename van de inkomensongelijkheid zou nu in eerste instantie aan drie veranderingen kunnen worden toegeschreven:

- 1) toename van de ongelijkheid van arbeidsinkomens;
- 2) relatieve toename van de kapitaalinkomens ten opzichte van de ar-

beidsinkomens: hiervan is een denivellerend effect te verwachten omdat kapitaalinkomen gemiddeld een groter deel van het inkomen uitmaakt naarmate het inkomen hoger is;

3) relatieve daling van het niveau van sociale uitkeringen ten opzichte van loonniveaus: hiervan is een denivellerend effect te verwachten omdat sociale uitkeringen sterk bij lagere-inkomenscategorieën zijn geconcentreerd.

Al deze drie ontwikkelingen hebben feitelijk in de jaren tachtig en negentig plaatsgevonden:

1) In de jaren tachtig begonnen de loonverschillen toe te nemen, na in de jaren daarvoor gedurende lange tijd te zijn afgenomen. Bijgaande tabel 3.3 geeft een globaal beeld van deze ontwikkeling.

Tabel 3.3 Jaarloon van 25e, 75e en 95e percentiel van voltijdwerknemers, in duizenden guldens, en onderlinge verhouding, Nederland 1984-1998

	25e	75e	95e	75/25	95/25
1984	33,3	50,3		1,51	
1990	36,7	57,3		1,56	
1991	37,5	59,2	93,7	1,58	2,50
1995	41,9	68,8	111,5	1,64	2,66
1998	45,5	75,5	123,4	1,66	2,71

Bron: CBS

De beloning voor hoger gekwalificeerde functies is in het algemeen meer gestegen dan die voor lagere functies. Het sterkst was de stijging in de toppen van het bedrijfsleven. Zo vervijfvoudigde in acht jaar het aantal ondernemingen waarvan de leden van de Raad van Bestuur een vaste beloning van gemiddeld meer dan een miljoen gulden per jaar ontvingen: van twaalf in 1988 tot zestig in 1996.²

2) Het totale looninkomen maakte tussen de beide wereldoorlogen ongeveer de helft uit van het nationaal inkomen uit, steeg na de oorlog volgens gegevens van de Nationale Rekeningen tot bijna driekwart (73%) van het nationaal inkomen in 1980, maar daalde vervolgens tot ongeveer twee-derde (65%) in 1985, om daarna proportioneel vrijwel constant te blijven (CBS 1994: 202; Nationale Rekeningen, div. jaren).³ Een verschuiving ten gunste van de kapitaalinkomens vond dus in de eerste helft van de jaren tachtig plaats, toen ook de ongelijkheid in de verdeling van persoonlijke inkomens begon toe te nemen (vgl. Reijnders & Van Zanden, 2000). Dit blijkt ook uit gegevens over de samenstelling van primaire

inkomens van individuen (bruto inkomens afgezien van uitkeringen en pensioenen). Tussen 1981 en 1985 daalde het aandeel van de arbeidsinkomens (inclusief sociale lasten) in deze inkomens van 84,7% tot 80,8% en steeg overeenkomstig daarmee het aandeel van de kapitaalinkomens (inkomsten uit eigen bedrijf en uit belegd vermogen) van 15,3% tot 19,2%, daarna veranderde deze verhouding weinig. Het aandeel van de vermogensinkomsten daalde tussen 1985 en 1990 zelfs (van 7,2% tot 4,8%), om daarna weer licht te stijgen (CBS, Statistisch Jaarboek, div. jaren). Hierbij moet rekening worden gehouden met de gesignaleerde onderschatting van kapitaalinkomens en de niet-registratie van vermogenswinsten. De omvang van de vermogenswinsten fluctueerde met de conjunctuur maar is over het geheel genomen na 1980, zoals gezegd, sterk toegenomen. Daarmee hebben ze tot een sterke groei van privévermogens geleid. Via vermogensvermeerdering hebben ze tot stijging van de belastbare (en dus in principe wel geregistreeerde) inkomens en denivellering in de verdeling daarvan bijgedragen.

3) Minimumuitkeringen werden in de jaren tachtig gedurende een aantal jaren bevroren, zodat ze reëel daalden. Tussen 1980 en 1990 was die daling ongeveer 8%. Ook gingen de uitkeringen bij de lonen achterlopen, een tendens die zich tot ver in de jaren negentig voortzette (Wilterdink, 1993: 12; Pommer, 1996: 80; SCP, 1998: 466).

Voor de verdeling van de besteedbare inkomens is ook het *belastingregime* van belang. Een inkomstenbelasting naar progressief tarief heeft een nivellerend effect op de verdeling van de besteedbare inkomens, vermindering van de progressiviteit een denivellerend effect. In Nederland is met de 'operatie Oort' de afstand tussen het hoogste en het laagste tarief in de inkomstenbelasting verkleind, hetgeen vermoedelijk tot denivellering heeft bijgedragen.

Zien we af van deze laatste factor (deze komt verderop nog ter sprake), dan kan de toename van de inkomensongelijkheid in de jaren tachtig en negentig dus in eerste instantie worden toegeschreven aan een toenemende ongelijkheid in de arbeidsinkomens, een relatieve groei van kapitaalinkomens ten opzichte van arbeidsinkomens en een relatieve daling van de niveaus van sociale uitkeringen. Dit geldt niet alleen voor Nederland. De drie gesignaleerde trends hebben zich – in variërende mate – ook in veel andere westerse landen voorgedaan en ook daar tot toename van de inkomensongelijkheid bijgedragen (Wilterdink, 1999).

3.4 Denivellering van inkomens in het kader van maatschappelijke ontwikkelingen: verklaringen vergeleken

De volgende vraag is dan hoe deze drie trends zelf te verklaren zijn. Voor elk ervan dient zich een ander type verklaring aan. Veranderingen in de verdeling van arbeidsinkomens worden gewoonlijk verklaard op basis van verschuivingen in de vraag- en aanbodverhoudingen op de arbeidsmarkt. Voor de verklaring van veranderingen in de verhouding tussen kapitaal- en arbeidsinkomens ligt het meer voor de hand te letten op veranderingen in de machtsverhoudingen tussen 'kapitaal' en 'arbeid' of, concreter, tussen bezitters en beheerders van kapitaal aan de ene kant en werknemers en hun organisaties (vakbonden) aan de andere kant. En wijzigingen in de niveaus van sociale uitkeringen zijn – evenals veranderingen in het belastingregime – het resultaat van politieke beslissingen, die afhankelijk zijn van politiek-institutionele verhoudingen.

Bij al deze drie verklaringen is het de vraag in hoeverre internationaliseringsprocessen van cruciale betekenis zijn, dan wel dat primair gelet moet worden op ontwikkelingen die zich binnen het kader van afzonderlijke nationale samenlevingen voordoen. Zo kunnen we uiteindelijk zes typen verklaringen onderscheiden, weergegeven in tabel 3.4.

Tabel 3.4 Verklaringen voor toename van ongelijkheid

	a. Internationalisering	b. Binnenlandse ontwikkeling
1. Arbeidsinkomens: arbeidsmarkt	1a: handel, migratie	1b: technische ontwikkeling
2. Kapitaalinkomens: machtsverhouding kapitaal-arbeid	2a: mobiliteit kapitaal	2b: herstructurering ondernemingen
3. Verzorgingsinkomens: politiek-institutionele verhoudingen	3a: negatieve beleidsconcurrentie	3c: overbelasting verzorgingsstaat

Deze zes verklaringen kunnen door middel van de volgende stellingen worden samengevat.

1. Toename van de inkomensongelijkheid in hooggeïndustrialiseerde landen is een gevolg van verschuivingen in de vraag- en aanbodverhoudingen op de arbeidsmarkt: de vraag naar hooggekwalificeerde, hoog opgeleide arbeidskrachten met specialistische kennis neemt toe, die naar laaggeschoolden af. Daardoor stijgen de arbeidskansen en lonen van hoogge-

schoolden ten opzichte van de laaggeschoolden (vgl. Burtless 1995).

1a. De verschuivingen in de vraag- en aanbodverhoudingen op de arbeidsmarkt ten gunste van hooggekwalificeerden zijn een gevolg van de groei van internationale handel, in het bijzonder tussen rijke en armere landen, en in samenhang daarmee het ontstaan van een nieuwe internationale arbeidsdeling: rijke landen importeren industriële goederen waarvan de produktie weinig scholing en relatief weinig kapitaal vereist steeds meer uit armere landen ('lage-lonenlanden') en leggen zich zelf toe op produktie en dienstverlening waarvoor specialistische kennis nodig is. Daardoor daalt in de rijke landen de vraag naar laaggeschoolden ten opzichte van hooggeschoolden. Tegelijk wordt het aanbod van laaggeschoolden op peil gehouden door migratie van arme naar rijke landen: ook hierdoor verslechtert hun arbeidsmarktpositie.

1b. De veranderingen op de arbeidsmarkt ten gunste van hooggekwalificeerden zijn een gevolg van technologische ontwikkelingen: door steeds verdergaande mechanisering (automatisering, robotisering) vermindert de vraag naar eenvoudige handarbeid, terwijl die naar hooggeschoolde technici en managers toeneemt. Vervanging van industriële handarbeid door machines, toenemende complexiteit van produktie- en distributieprocessen (gepaard aan een toenemend belang van marketing en reclame in de concurrentie tussen bedrijven) en een toenemende consumptieve vraag naar bepaalde diensten (onder meer in de sfeer van de vrijetijdsbesteding) maken dat er verschuiving plaatsvindt van de industrie naar de dienstverlenende sector, waar het gemiddelde kwalificatieniveau van werknemers hoger ligt.

2. Toename van de inkomensongelijkheid is een gevolg van de toenemende macht van bezitters en beheerders van kapitaal – bestuurders en grootaandeelhouders van grote en middelgrote bedrijven, grote-vermogensbezitters, beheerders van bankkapitaal en beleggingsfondsen – ten opzichte van gewone werknemers en hun belangenorganisaties. Dit weerspiegelt zich in een relatieve groei van zowel kapitaalinkomens als de financiële beloning van topmanagers.

2a. De toenemende macht van bezitters en beheerders van kapitaal is een gevolg van de toenemende internationale mobiliteit van fysiek en financieel kapitaal. Doordat ondernemingen hun bedrijfsvestigingen steeds

meer internationaal spreiden en van het ene naar het andere land kunnen verplaatsen, worden werknemers meer eenzijdig afhankelijk van de leiding van deze ondernemingen en zijn zij genoodzaakt zich in hun eisen met betrekking tot lonen en andere arbeidsvoorwaarden gematigd op te stellen. Ondernemingen worden op hun beurt meer van het internationaal mobiele financiële kapitaal afhankelijk.

2b. De toenemende macht van bezitters en beheerders van kapitaal is het resultaat van een doelbewuste ondernemingsstrategie van organisatorische herstructurering die bestuurders van grote Westerse ondernemingen in coalitie met regeerders ontwikkelden om de daling van de winsten die zich in de jaren zeventig voordeed te keren. Door 'afslanking' van bedrijven, relocatie van productie, flexibilisering (waaronder vervanging van vaste door tijdelijke arbeidskrachten) en een hardere opstelling tegenover vakbonden slaagden de managers erin de winsten weer op te voeren ten koste van de lonen van de gewone werknemers (vgl. Brenner, 1998).

3. Toename van de inkomensongelijkheid is een gevolg van de politiek die nationale overheden sinds de jaren tachtig zijn gaan voeren: een beleid gericht op het terugdringen van collectieve voorzieningen – waaronder de uitgaven voor sociale zekerheid – , privatisering en marktwerking, en het verlichten van de belastingdruk voor (met name) werkgevers en hogere-inkomensgroepen.

3a. De op bezuinigingen, marktwerking en belastingverlichting gerichte politiek van nationale overheden komt voort uit een toenemende afhankelijkheid van het internationale bedrijfsleven voor de nationale welvaart en werkgelegenheid. Overheden ondervinden steeds meer de druk om ten behoeve hiervan de belasting- en premiedruk te beperken, te bezuinigen op collectieve voorzieningen en meer ruimte te geven aan 'de markt'. Hierbij doet zich negatieve beleidsconcurrentie tussen verschillen nationale overheden voor: waar de ene overheid een dergelijke koers inzet, kan de andere niet achterblijven.

3b. De op bezuinigingen, marktwerking en belastingverlichting gerichte politiek van nationale overheden is een reactie op de economische problemen (met name te hoge arbeidskosten voor bedrijven en bijgevolg verlies van werkgelegenheid) die voortkwamen uit de sterke en deels onbeheerste, onbedoelde en onvoorziene expansie van de verzorgingsstaat. Deze

expansie vloeit voort uit een dynamiek van elkaar versterkende processen. Tevens hangt zij samen met de demografische ontwikkeling van veroudering van de bevolking waardoor het beroep op sociale uitkeringen en medische voorzieningen groeit.

Deze verschillende verklaringen sluiten elkaar niet uit. Integendeel, wanneer ze op verschillende soorten inkomen betrekking hebben, zoals hierboven is gesuggereerd, kunnen ze elkaar juist uitstekend aanvullen. Als verklaring (1) van toepassing is op de toename van de ongelijkheid in arbeidsinkomens, verklaring (2) opgaat voor de verschuiving van arbeids- naar kapitaalinkomens en verklaring (3) betrekking heeft op de relatieve daling van sociale uitkeringen en vermindering van de belastingprogressie, is het verder een empirische kwestie wat het relatieve gewicht van deze verklaringen is. Zo eenvoudig ligt het echter niet, zelfs als we even afzien van het onderscheid tussen de onder (a) en (b) genoemde deelverklaringen. Ten eerste valt het onderscheid tussen de drie typen verklaringen niet precies samen met dat tussen de drie soorten inkomen, ten tweede doet de vraag zich voor hoe de in deze verklaringen genoemde processen met elkaar samenhangen. Het is dan ook van belang te proberen de betekenis van elk van de geopperde verklaringen voor de denivelering in de Nederlandse inkomensverhoudingen en hun onderlinge samenhang wat nader te bepalen.

1. De eerste verklaring doet verwachten dat de loonverschillen tussen hoog- en laagopgeleiden de afgelopen decennia zijn toegenomen. Dit blijkt voor Nederland (anders dan bijvoorbeeld voor de Verenigde Staten en Groot-Brittannië) *niet* op te gaan; terwijl de ongelijkheid in arbeidsinkomens groter werd, namen de verschillen in gemiddeld inkomen *per opleidingsniveau* juist af, wat impliceert dat de band tussen opleidingsniveau enerzijds en beroepsniveau en inkomen anderzijds lossier werd (CBS, Sociaal-economische maandstatistiek 1993/6: 47; Loozen & Dekker, 1993). De expansie van het onderwijs betekende dat behalve de vraag naar hoger opgeleiden ook hun aanbod sterk toenam. Toenemende aantallen hoger opgeleiden gingen een groter scala van beroepsposities bezetten en verdrongen lager opgeleiden uit sommige posities. Met de uitbreiding van het onderwijs werden de opleidingseisen voor gegeven beroepsfuncties verhoogd. Ook veranderden de inhoud van beroepsfuncties en de structuur van organisaties mede door het beschikbaar komen van hoger opgeleid personeel; flexibilisering in de taaktoewijzing bijvoorbeeld werd

er beter door mogelijk. Dit alles houdt in dat de vraag naar mensen met bepaalde onderwijskwalificaties mede door het aanbod ervan wordt bepaald.

Discrepanties tussen vraag en aanbod op de arbeidsmarkt leiden niet automatisch tot loonaanpassingen. Bij een (potentieel) overaanbod voor bepaalde functies treden verdringingsmechanismen in werking en wordt soms de toegang tot beroepsopleidingen beperkt (zoals die voor het artsenberoep). Bij tekorten worden wervingscampagnes gevoerd, die soms inhouden dat werknemers uit het buitenland worden aangetrokken (zoals 'gastarbeiders' in de jaren zestig, en bouwvakkers en verplegend personeel nu). Loonverschillen kennen in het algemeen een hoge mate van stabiliteit; ze reflecteren conventionele opvattingen die hun neerslag vinden in bureaucratische normen en CAO-overeenkomsten.

Toch heeft er ook in Nederland de afgelopen decennia enige denivelering in de loonverhoudingen plaatsgevonden. Het is aannemelijk dat dit in specifieke gevallen is toe te schrijven aan technologisch geïnduceerde veranderingen die schaarste aan arbeidskrachten met bijzondere expertise met zich meebrachten, zoals in de ICT-branche. Medebepaald door technologische ontwikkelingen is ook de voortgaande expansie van de door massamedia beheerste amusementssector, waarin een klein aantal beroemdheden zich in de populariteit van een groot publiek mag verheugen en op grond daarvan een buitengewoon gunstige arbeidsmarktpositie weet te verwerven.

Aan de andere kant van het inkomensspectrum is de vraag naar laaggeschoolde arbeid in de industriële sector (zoals eerder in de agrarische sector) verminderd door zowel de technologische ontwikkeling van voortgaande mechanisering als verplaatsing van industriële produktie naar armere landen. Waarschijnlijk is het effect van de technologie groter dan dat van de internationalisering, maar dit is moeilijk precies vast te stellen, omdat beide met elkaar samenhangen: technologische ontwikkelingen faciliteren groei van de handel en spreiding van productieprocessen over grote afstanden, omgekeerd stimuleert internationale concurrentie tot technologische vernieuwing (vgl. Freeman 1995). Tegelijk is in de dienstverlenende sector de vraag naar bepaalde vormen van arbeid die weinig formele scholing vereisen gegroeid, bijvoorbeeld in de horeca en de detailhandel. Juist in dergelijke bedrijfstakken speelt verdringing een belangrijke rol, omdat werknemers geselecteerd worden op basis van (veronderstelde) persoonlijke eigenschappen (bijvoorbeeld goede omgangsvormen) en deze met opleiding in verband worden gebracht. Een

verminderde vraag naar laag opgeleiden hangt zo samen met een toegenomen aanbod van hoger opgeleiden. Of en in hoeverre dit leidt tot toename van loonongelijkheid hangt onder meer af van politiek-institutionele regelingen, zoals het wettelijk minimumloon en de hoogte van sociale uitkeringen. In Nederland zijn in de jaren tachtig zowel de uitkeringen als het wettelijk minimumloon verlaagd, waardoor ruimte ontstond voor enige denivellering in de onderste regionen van de arbeidsmarkt. Deze maatregelen maakten deel uit van een matigingspolitiek die gericht was op een algehele vergroting van de winsten voor het bedrijfsleven als basis voor de groei van investeringen en werkgelegenheid. Een simpel vraag- en aanbodmodel is ook op dit punt niet toereikend om de groei van ongelijkheid in de lonen te verklaren.

De meest opvallende vormen van denivellering in de arbeidsinkomens hebben zich echter aan de andere kant van de inkomenshiërarchie voorgedaan. Sommige daarvan kunnen vrij direct met marktontwikkelingen in verband worden gebracht, zoals de gesignaleerde inkomenstijgingen in de wereld van media, amusement en sport. Opvallender is echter de stijging van de vaste en variabele beloningen van managers in het bedrijfsleven. Deze kan moeilijk verklaard worden uit een toenemende schaarste in het aanbod van vakbekwame managers – de expansie van managementopleidingen zou eerder het omgekeerde doen verwachten. Hier dient zich het tweede type verklaring aan.

2. Toenemende macht van bezitters en beheerders van kapitaal ten opzichte van gewone werknemers en hun organisaties biedt een verklaring voor zowel de verschuiving van arbeids- naar kapitaalinkomens als de sterke stijging van managementinkomens, die statistisch tot de arbeidsinkomens worden gerekend. Empirische aanwijzingen voor de verandering in de machtsbalans ten gunste van 'het kapitaal' zijn gelegen in de gedaalde organisatiegraad van werknemers, de matiging in de opstelling van de vakbeweging inzake looneisen en andere arbeidsvoorwaarden sinds het begin van de jaren tachtig, de tendens van flexibilisering in de arbeidsvoorwaarden (minder vastlegging in CAO-bepalingen, meer werk op basis van tijdelijke contracten), de toenemende nadruk in ondernemingen op maximalisering van de winst per aandeel en de marktwaarde van de aandelen, de tendens van een groeiende invloed van aandeelhouders en een toenemende gerichtheid van ondernemingen op het kopen en verkopen, overnemen en afstoten van andere ondernemingen en bedrijfsonderdelen. Dit alles leidt ertoe dat de besturen van ondernemingen vrij-

er worden in het bepalen van hun eigen inkomen, althans ten opzichte van vakbonden en overheden, en elkaar daarbij stimuleren in het opvoeren van de beloningen. Ook leidt het, kan men vermoeden, tot – gemiddeld, en over een langere periode genomen – hogere winsten en hogere koerswaarden.

Bedrijfswinsten en vermogensinkomsten zijn natuurlijk sterk variabel – tussen bedrijven, bedrijfstakken, landen én in de tijd, afhankelijk van onvoorspelbare marktschommelingen en conjunctuurgolven. De omslag van daling naar stijging van de kapitaalinkomens die zich in Nederland in de eerste helft van de jaren tachtig voordeed zou kunnen worden beschouwd als een conjuncturele fluctuatie. Maar na deze stijging heeft zich niet weer een uitgesproken daling van de kapitaalinkomens voorgedaan. Dit maakt aannemelijk dat hier sprake is van een ‘structurele’ verandering, die een factor is in de denivellering van inkomens sinds de jaren tachtig.

In de verklaring van de machtsverschuiving ten gunste van ‘het kapitaal’ kunnen mondialiseringsprocessen moeilijk genegeerd worden. Onmiskenbaar is door de toenemende internationale mobiliteit van kapitaal de onderhandelingsmacht van vakbonden verzwakt en de afhankelijkheid van afzonderlijke ondernemingen van mobiel kapitaal toegenomen. Dat sluit niet uit dat grote ondernemingen in coalitie met regeringen vanaf de jaren zeventig een doelbewuste strategie hebben ontwikkeld om hun macht, speelruimte en winstgevendheid te vergroten, en dat sommige ondernemingen en sommige regeringen daarin het voorbeeld hebben gegeven aan andere. Het succes van Japanse ondernemingen in de jaren zeventig en tachtig heeft ertoe geleid dat zij in bepaalde opzichten Westerse – in eerste instantie vooral Amerikaanse – ondernemingen tot voorbeeld hebben gediend. Op politiek gebied heeft de praktijk maar vooral ook de retoriek van het Angelsaksische neoliberalisme wereldwijd invloed uitgeoefend. Ook dat is een aspect van mondialisering. Strategische keuzes en ‘objectieve’ begunstigende condities en mogelijkheden zijn hierbij onontwarbaar met elkaar verweven.

3. Dit laatste kan ook worden gezegd van de politiek-institutionele hervormingen die de Nederlandse overheid in de jaren tachtig heeft doorgevoerd met het oog op verbetering van het ondernemingsklimaat. Daartoe behoorden de verlaging van uitkeringen (in reële termen en ten opzichte van het gemiddelde loon), verlaging van het minimumloon (idem) en vermindering van de belastingprogressie, maatregelen met een denivelle-

rend effect. In de perceptie van de regering en daarmee verbonden beleidsfunctionarissen en opinieleiders was de noodzaak daartoe gegeven met de dramatisch groeiende werkloosheid die – zo luidde de diagnose – mede een gevolg was van de uit de hand gelopen collectieve uitgaven: daardoor waren de arbeidskosten te hoog en konden bedrijven de belastingen en premies niet meer opbrengen. Dit was het resultaat van een onbeheerste en onvoorziene, zichzelf versterkende expansie van de voorzieningen van de verzorgingsstaat (vgl. Visser & Hemerijck, 1997). In deze opvatting stonden dus de *interne* problemen van de verzorgingsstaat voorop. Deze werden verbonden met internationale verhoudingen in zoverre verondersteld werd dat hoge arbeidskosten de exportmogelijkheden en concurrentiekracht van Nederlandse bedrijven in gevaar zouden brengen, een veronderstelling die al direct na de Tweede Wereldoorlog ten grondslag had gelegen aan een politiek van loonmatiging. Nieuw in de jaren tachtig was dat deze politiek nu gecombineerd werd met een streven naar duurzame versobering in het stelsel van sociale zekerheid. Maar internationalisering of globalisering vormde geen expliciet motief bij deze koersverandering. Het begrip globalisering werd pas in de jaren negentig in beleidsstukken gehanteerd, maar ook toen gaf het zelden aanleiding tot concrete maatregelen. Wel werd het gebruikt ter rechtvaardiging van de ingrijpende belastinghervormingen die in 2001 van kracht werden en waarvan opnieuw een denivellerend effect op de inkomensverhoudingen te verwachten is. Volgens de nota *Belastingen in de 21ste eeuw* (1997-98) waarin deze hervormingen werden aangekondigd, zou de groeiende internationale mobiliteit van kapitaal de heffing van belastingen op kapitaalinkomsten steeds moeilijker maken en daarom realistische aanpassingen vereisen.

Motieven of redenen zijn niet hetzelfde als oorzaken. Toch is het aannemelijk dat het in de eerste plaats binnenlandse ontwikkelingen – de ‘automatische’ groei van de collectieve uitgaven en het veronderstelde verband met de toenemende werkloosheid – zijn geweest die aanleiding hebben gegeven tot bezuinigingen in de sociale zekerheid. Internationaliseringsprocessen – c.q. de toenemende omvang en oncontroleerbaarheid van internationale kapitaalstromen – hebben een meer manifeste rol gespeeld bij belastinghervormingen. Het is ook in de sfeer van de belastingen dat zich het duidelijkst het mechanisme van de negatieve beleidsconcurrentie doet gelden: verschillende nationale overheden proberen in concurrentie met elkaar hun belastingregime aantrekkelijker te maken voor bedrijven en beleggers. Ook in dit verband kunnen we spre-

ken van een toenemende macht van bezitters en beheerders van kapitaal.

3.5 Conclusie

De onderscheiden verklaringen grijpen in elkaar. Toename van de ongelijkheid in arbeidsinkomens kan niet uitsluitend uit veranderingen in de vraag- en aanbodverhoudingen op de arbeidsmarkt worden verklaard; verzwakking van de onderhandelingsmacht van vakbonden – die niet los staat van veranderingen op de arbeidsmarkt – en politiek-institutionele veranderingen spelen hierin eveneens een rol. De macht van de bezitters en beheerders van kapitaal is toegenomen ten opzichte van zowel vakbonden als nationale overheden, en vertaalt zich niet alleen in een relatief gunstige inkomensontwikkeling voor kapitaalbezitters en bedrijfsmanagers, maar is ook van betekenis voor politiek-institutionele ontwikkelingen die op hun beurt medebepalend zijn voor de veranderingen in de inkomensverhoudingen.

Evenzo zijn internationaliserings- of mondialiseringsprocessen – specifiek, de groei van internationale handel en kapitaalstromen en de spreiding van ondernemingsactiviteiten over meer landen – niet los te zien van ontwikkelingen op het niveau van afzonderlijke nationale staten. Mondialisering is op zichzelf niet nieuw; als lange-termijnproces gaat het begin ervan minstens terug tot de vijftiende en zestiende eeuw (vgl. Wallerstein, 1974). De ontwikkeling sindsdien is mede mogelijk gemaakt door technische verbeteringen in de transport- en communicatiemiddelen, waaronder de 'ICT-revolutie' vanaf de jaren zeventig van de twintigste eeuw, die een ongekeerde intensivering van de lange-afstandscommunicatie met zich mee heeft gebracht (Castells, 1996). Maar de versnelde mondialisering sinds de jaren zeventig is ook het resultaat van politiek-institutionele veranderingen waarin de Amerikaanse regering en door de Verenigde Staten gedomineerde internationale organisaties als het Internationale Monetair Fonds en de Wereldhandelsorganisatie een leidende rol hebben gespeeld: deregulering van het internationale geld- en kapitaalverkeer, verlaging van handelstarieven, krachtige druk op nationale regeringen om te privatiseren en de grenzen voor buitenlandse investeerders open te stellen. Mondialisering is niet een volledig 'blind', ongestuurd proces; maar voor de regeringen van kleinere en weinig machtige landen als Nederland is het een gegeven proces waar ze weinig invloed op kunnen uitoefenen en waar ze zich naar vermogen aan moeten aan-

passen.

Gezien de samenhangen tussen de factoren die ter verklaring van de toename van de inkomensongelijkheid in Nederland zijn genoemd, is het praktisch ondoenlijk om nauwkeurig vast te stellen wat het relatieve gewicht van deze factoren is – dit temeer omdat de gecombineerde verklaring speculatieve elementen bevat en zich slechts in beperkte mate voor kwantificering leent. Als het waar is dat alle genoemde factoren tot de toename van de inkomensverschillen hebben bijgedragen, roept dat de vraag op waarom die toename niet aanzienlijk groter is geweest dan uit de cijfers blijkt. Zoals gezegd, geven de statistieken naar alle waarschijnlijkheid een onderschatting van de feitelijke toename van de ongelijkheid sinds 1983, maar zelfs als we daar rekening mee houden, is deze – vooral in de jaren negentig – vrij gematigd gebleven, gematigder althans dan talrijke beschouwingen over de ondergang van de verzorgingsstaat zouden doen verwachten.

Dit wijst erop dat groeiende inkomensongelijkheid weerstanden en tegendruk oproept. In Nederland is dat zeker het geval; juist door het uitgebreide stelsel van sociale zekerheid heeft een overgrote meerderheid van de burgers belang bij het instandhouden van een redelijk niveau van sociale uitkeringen, en ter wille van het behoud van de kiezersgunst zijn politici er dan ook beducht voor de bestaande niveaus al te zeer aan te tasten. Bezuinigingen worden eerder gezocht in een beperking van de toegang tot bepaalde voorzieningen dan in verlaging van de uitkeringen. Sinds de nieuwe hoogconjunctuur vanaf de tweede helft van de jaren negentig is die verlaging ook niet aan de orde en zijn de uitkeringen weer aan de lonen gekoppeld. Verdere vergroting van de ongelijkheid doet zich nu eerder aan de bovenkant dan aan de onderkant van de inkomensladder voor.

Inkomensverhoudingen zijn, zo moge hieruit blijken, nog steeds tot op zekere hoogte vatbaar voor beleid, voor politieke keuzes op nationaal niveau. De instituties en regelingen van de nationale verzorgingsstaat vormen een buffer die internationale invloeden opvangt, filtert en omvormt. De Nederlandse regering zou bijvoorbeeld kunnen kiezen voor verdere hervormingen in 'liberale' richting (drastische verlaging of afschaffing van het minimumloon, beperking en verlaging van uitkeringen, het niet meer verbindend verklaren van CAO's) en daarmee de denivelering bevorderen, maar ook een meer egalitaristische politiek kunnen voeren door bijvoorbeeld de belastingen en premies voor de laagste loonscha-

len te verlagen en dit te compenseren door welgestelde niet-werkenden premies te laten betalen. Zo'n politiek hoeft niet in strijd te zijn met het streven naar economische doelmatigheid, integendeel.

Wie de rechtvaardigheid ter harte gaat zal echter verder moeten kijken dan de nationale grenzen. De inkomensongelijkheid binnen Nederland, hoe ver ook verwijderd van idealen van gelijkheid of rechtvaardigheid, valt in het niet bij de ongelijkheid in de wereld als geheel. In 1998 was het gemiddelde inkomen van de meest welvarende tien procent van de wereldbevolking naar schatting 63 maal zo hoog als dat van de armste 10%, waarbij gecorrigeerd is voor prijsverschillen tussen landen. De meeste Nederlanders behoren tot de meest welvarende tien procent, en zelfs de 'minima' in Nederland behoren nog altijd tot de meest welvarende twintig procent van de wereldbevolking (Wilterdink, 2000). De dynamiek van de mondialisering zou er op den duur toe kunnen leiden dat de ongelijkheid tussen landen afneemt terwijl die binnen landen groeit. Voorlopig laat zich echter vaststellen dat zowel de inkomensongelijkheid binnen de meeste landen (rijke zowel als arme) als de welvaartskloof tussen landen aan het toenemen is.

Voorzover van een inkomensbeleid op mondiaal niveau kan worden gesproken, heeft dit nog in hoge mate het karakter van georganiseerde liefdadigheid. De regeringen van rijke landen bestemmen een gering percentage van hun budget voor 'ontwikkelingssamenwerking' en particuliere organisaties op dit gebied doen een beroep op het medegevoel van de burgers van deze landen. Dwingender is het inkomensbeleid dat in het kader van de Europese Unie wordt gevoerd. Tot nu toe betreft dat vooral de steun aan boeren door middel van landbouwsubsidies en de overheveling van gelden van rijkere naar armere gebieden. Dat laatste zal in de toekomst waarschijnlijk belangrijker worden, zeker wanneer Midden-Europese landen tot de EU zullen toetreden. Daarnaast zullen, zo is te verwachten, belastingen en sociale wetgeving meer voorwerp van Europees beleid worden. Ook gaan werkgevers en werknemers zich meer in Europees verband organiseren en op dat niveau onderhandelen. In al deze opzichten zal de speelruimte voor een eigen Nederlandse inkomenspolitiek verminderen, zonder overigens geheel te verdwijnen. Men kan dit verlies aan nationale autonomie betreuren, maar wie geen voorstander is van *laissez-faire* zal moeten erkennen dat de internationalisering van de economie een internationalisering van de politiek noodzakelijk maakt.

Noten

1. Volgens een recenter editie van de Sociaal-Economische Maandstatistiek (1999/5: 119) is de ongelijkheid van zowel de zuivere besteedbare huishoudinkomens als de gestandaardiseerde huishoudinkomens in de jaren 1985-1990 toegenomen, maar in de periode 1990-1997 constant gebleven (afgemeten aan de Gini-coëfficiënt). Dit laatste is echter in strijd met andere gegevens, zoals gepresenteerd in tabel 3.1 en 3.2. Waar deze discrepantie uit voortkomt is niet duidelijk.
2. De Volkskrant, 6-6-1988, 26-8-1991, 3-7-1993, 26-7-1997. De – vaak nog veel hogere – variabele beloningen zijn hier dus nog niet bij inbegrepen. Een type variabele beloning dat de laatste jaren een enorme vlucht heeft genomen is de toekenning van aandelenopties. Volgens een berichtje in de Volkskrant (25-4-1998, p. 2) verdienden de bestuurders van verzekeringsmaatschappij Aegon hiermee ieder gemiddeld 6,2 miljoen gulden, die van Philips 5,8 miljoen en die van de ING 2,1 miljoen.
3. 'Nationaal inkomen' is in dit verband het Netto Binnenlands Produkt.

Literatuur

- Arts, W. & P. van Wijck (1994). De langetermijndynamiek van de Nederlandse inkomensverdeling. In: H. Flap & M.H.D. van Leeuwen (red.), *Op lange termijn. Verklaringen van trends in de geschiedenis van samenlevingen*, p. 37-59. Hilversum: Verloren.
- Bos, W. (1995). Vergelijking tussen Inkomensstatistiek en Nationale Rekeningen. In: *Sociaal-Economische Maandstatistiek*, 1995/3, p. 19-22.
- Brenner, R. (1998). The Economics of Global Turbulence: A Special Report on the World Economy, 1950-1998. In: *New Left Review*, 229, p. 1-264.
- Burtless, G. (1995). International Trade and the Rise of Earnings Inequality. In: *Journal of Economic Literature*, XXXIII, p. 800-816.
- Castells, M. (1996). *The Rise of the Network Society*. Malden/Oxford: Blackwell.
- CBS (1994). *Vijfennegentig jaren statistiek in tijdreeksen*.
- Freeman, R. (1995). Are Your Wages Set in Beijing? In: *Journal of Economic Perspectives*, 9, 2, p. 23-44.
- Grubben, B.H.G.M. (1995). Tweeverdieners en inkomensongelijkheid. In: *Sociaal-Economische Maandstatistiek*, 1995/9, p. 25-29.
- Loozen, S.W.H.C. & R.J.P. Dekker (1993). De relatie tussen beroep en opleiding. Uitkomsten van de Arbeidskrachtentelling en de Enquête Beroepsbevolking. In: *Supplement bij de Sociaal-Economische Maandstatistiek*, 1993/4, p. 4-10.
- Mackenbach, J.P. (1994). *Ongezonde verschillen. Over sociale stratificatie en gezondheid in Nederland*. Assen: Van Gorcum.
- Meuwissen, P.J.J. (1994). Het meten van vermogen via enquêtes en fiscale administraties. In: *Supplement bij de Sociaal-Economische Maandstatistiek*, 1994/1, p. 17-27.
- Pen, J. & J. Tinbergen (1977). *Naar een rechtvaardiger inkomensverdeling*. Amsterdam/ Brussel: Elsevier.
- Pommer, E. (1996). Beperkingen in bestedingsruimte. In: G. Engbersen, J.C. Vrooman en E. Snel (red.), *Arm Nederland. Het eerste jaarrapport armoede en sociale uitsluiting*.

ting. 's-Gravenhage: VUGA.

- Reijnders, J. & J. Luiten van Zanden (2000). Globalization and the New Inequality: A Classical View. In: D. Kalb e.a. (eds.), *The Ends of Globalization*, p. 169-185. Lanham etc.: Rowman & Littlefield.
- Sociaal en Cultureel Planbureau, *Sociaal en Cultureel Rapport*, div. jaren.
- *Sociaal-Economische Maandstatistiek*, div. afleveringen.
- Soltow, L. & J. Luiten van Zanden (1998). *Income and wealth inequality in the Netherlands, 16th-20th century*. Amsterdam: Het Spinhuis.
- Vermaat, A.J. (1975). Het meten van (on)gelijkheid. In: J. van den Doel & A. Hoogerwerf (red.), *Gelijkheid en ongelijkheid in Nederland*, p. 289-307. Alphen aan den Rijn: Samsom.
- Visser, J. & A. Hemerijck (1997). *'A Dutch Miracle'. Job Growth, Welfare Reform and Corporatism in the Netherlands*. Amsterdam: Amsterdam University Press.
- Wallerstein, I., *The Modern World-System*. New York etc.: Academic Press.
- Wilterdink, N. (1984). *Vermogensverhoudingen in Nederland*. Amsterdam: Arbeiderspers.
- Wilterdink, N. (1993). *Ongelijkheid en interdependentie. Ontwikkelingen in welstandsverhoudingen*. Groningen: Wolters-Noordhoff.
- Wilterdink, N. (1994). Lange-termijnontwikkelingen in de Nederlandse vermogensverhoudingen. In: H. Flap & M.H.D. van Leeuwen, *Op lange termijn. Verklaringen van trends in de geschiedenis van samenlevingen*, p. 61-76. Hilversum: Verloren.
- Wilterdink, N. (1999). Ongelijke inkomens. In: J. Godschalk (red.), *Die tijd komt nooit meer terug. De arbeidsmarkt aan het eind van de eeuw*, p. 47-80. Amsterdam: Het Spinhuis.
- Wilterdink, N. (2000). De ontwikkeling van sociaal-economische ongelijkheid in de wereld. Evolutionaire trends en mechanismen. In: *Amsterdams Sociologisch Tijdschrift*, 27, ½.

4

Veranderende onderwijskansen?

R. J. Bosker

4.1 Inleiding

Van oudsher is een centraal vraagstuk in de onderwijssociologie dat van de onderwijsachterstanden. Waarom blijven in het onderwijs meisjes achter bij jongens, allochtonen bij autochtonen en leerlingen uit de lagere sociaal-economische milieus bij die uit de midden en hogere milieus? Om een bevredigend antwoord op die vraag te kunnen vinden zal allereerst nagegaan moeten worden op welke terreinen die achterstand zich voordoeft, wat de omvang van die achterstand is, of zich in de loop der tijd verschuivingen hebben voorgedaan, en vervolgens wat mogelijke verklaringen voor deze fenomenen zouden kunnen zijn.

In deze bijdrage richten we ons eerst op de vraag wat we nu precies onder onderwijskansen verstaan, en waarom hier een maatschappelijk probleem ligt. Vervolgens komen de ontwikkelingen in onderwijskansen van de genoemde groepen in het laatste deel van de twintigste eeuw aan bod, met als prangende vraag of inmiddels de kansen gekeerd zijn: is er nog verborgen talent of kunnen we onze zoektocht staken? Of is het probleem wellicht gecompliceerder dan we eigenlijk denken? Tenslotte komt een aantal theorieën kort aan bod, waarin een poging wordt ondernomen dit fenomeen te verklaren. Omdat het hier om het onderwijs gaat, wordt daarbij speciaal stilgestaan bij de rol van de school.

4.2 Het kansenbegrip

Laten we eerst het begrip 'onderwijskansen' verhelderen alvorens we een aanvang maken met het empirisch overzicht en de mogelijke verklaringen. In het Angelsaksisch taalgebied spreekt men in navolging van Cole-

man van 'equality of educational opportunities' (Coleman c.s., 1966) waar wij het over 'gelijkheid van onderwijskansen' hebben. 'Gelijkheid van mogelijkheden in het onderwijs' zou eigenlijk een nauwkeuriger vertaling zijn en ook beter aangeven waarom het gaat. Het onderzoek naar deze fenomenen is te herleiden op het 'equity' of rechtvaardigheidsbeginsel: bij gelijke begaafdheid dienen leerlingen uit verschillende groepen dezelfde kansen te hebben op maatschappelijk ontplooiing. Of meer concreet: dezelfde onderwijsvoorzieningen zijn beschikbaar voor iedereen, en het is aan de individuele leerling en zijn ouders om 'de kans' aan te grijpen. Niet voor niets is de laatste tijd de term 'toegankelijkheid van het onderwijs' (Van Dyck, 1997) in zwang om dit principe aan te duiden. Maar deze objectief gezien gelijke kansen blijken in de praktijk ongelijk te zijn: kennelijk zijn de omstandigheden waaronder de keuzen gemaakt worden of de wijze waarop het onderwijs selecteert verbonden met kenmerken van de maatschappelijke groepering waartoe een leerling behoort. Zo heeft elke leerling toegang tot de vier stromen in het voortgezet onderwijs: VBO, MAVO, HAVO en VWO. Maar in de praktijk blijken verschillende maatschappelijke groeperingen anders verdeeld te zijn over deze stromen, zelfs als we verdisconteren dat die verdeling (deels) gebaseerd is op potentiële ('begaafdheid') en parate ('gemeten vorderingen') schoolgeschiktheidsverschillen.

Van oudsher is echter niet alleen het meritocratisch rechtvaardigheidsbeginsel een aanleiding om dit probleem te onderzoeken (en te pogen op te lossen), onder het mom dat ieder zijn maatschappelijke positie moet verdienen, maar evenzeer het economisch 'manpower'-probleem dat vereist dat het onderwijs uit leerlingen haalt wat erin zit (bijvoorbeeld: verborgen talent), omdat dat nodig is om onze economie draaiende te houden (vergelijk Dekkers, 1999).

Als zodanig zijn beide principes nauwelijks omstreden, al is er natuurlijk een kritische stroming die de feitelijke functies en inrichting van het onderwijs als zodanig ter discussie stelt. Het kansenbegrip komt eigenlijk voort uit de empirische traditie van het onderzoeksgebied, waarbij op basis van steekproeven van leerlingen de kansen op bepaalde gebeurtenissen in de populatie worden geschat. Dat er gelijke kansen dienen te zijn is als zodanig een breed gedragen idee, zij het (zie bijvoorbeeld Goldthorpe, 1996) dat op de keper beschouwd op een samenleving waar de kansen gelijk zijn maar de verdeling ongelijk (ook al is dat te herleiden op

begaafdheidsverschillen) heel wat valt aan te merken. Misschien is het vanwege dit laatste dan ook niet onverstandig de ontwikkeling in onderwijsachterstanden te laten zien, naast de ontwikkeling in onderwijskansen. Er zijn immers ook binnen de onderwijskunde opties genoemd om juist door ongelijke mogelijkheden aan te bieden, gelijkheid van onderwijsresultaten of meer gelijke kansen te kunnen bereiken (De Koning, 1978).

4.3 Onderwijsongelijkheid naar sociaal-economisch milieu

Het ongelijkheidsonderzoek in het onderwijs kent in Nederland zijn startpunt bij het Brabantse Matthijssen & Sonnemans-cohort en vindt een vervolg in het Talentenproject van Van Heek c.s. (voor een handzaam overzicht zie: Peschar en Wesselingh, 1995), waarin een zoektocht werd ondernomen naar onbenut talent met name in de lagere sociale strata van onze samenleving. Anders dan in het algemene stratificatie-onderzoek staat daarbij niet de relatie tussen herkomststatus en verworven status centraal (met als nevenvraag die van de rol van het genoten onderwijs), maar die tussen herkomststatus en onderwijssucces. In het longitudinale onderzoek terzake heeft men zich met name gericht op de overgang van het basis- (voorheen lager) naar het voortgezet onderwijs.

Bakker en Cremers (1994) brengen de ontwikkelingen in de periode 1950-1980 in kaart door vier grote cohorten leerlingen bij deze overgang te bestuderen. Daarbij brengen ze het beroep van de vader, alsmede de opleiding van de vader en de moeder in verband met het advies voor en de keuze van het type voortgezet onderwijs. Aangezien eveneens prestatiescores van de onderzochte leerlingen beschikbaar waren, was het bovendien mogelijk een onderscheid aan te brengen tussen primaire en secundaire effecten van sociale stratificatie: de invloed van sociale herkomst op prestaties is het bedoelde primaire, de invloed van sociale herkomst op keuzen bij gelijk prestatieniveau het bedoelde secundaire effect van sociale stratificatie (Boudon, 1974). De primaire effecten nu blijken in de loop der jaren te zijn afgenomen, al constateren de auteurs wel een toegenomen invloed van het opleidingsniveau van de moeder op het prestatieniveau. Ten aanzien van de secundaire effecten komen Bakker en Cremers (1994: 200) tot de slotsom dat 'de onderwijskansen van de lagere milieus ten opzichte van de hogere milieus zijn toegenomen (...). Eén van

de belangrijkste conclusies uit deze studie is dat de invloed van de opleiding van de moeder juist is toegenomen; hierdoor wordt de afgenomen invloed van de kenmerken van de vader gecompenseerd.' De kanttekening die ze hierbij maken betreft de bevinding dat het advies aan belang heeft gewonnen, en dat keuzen nauwer dan voorheen aansluiten bij hetgeen is aangeraden door de basisschool.

In een voortzetting van een studie van Meijnen (1977) onder een groep leerlingen in de stad Groningen die vanaf 1972 van hun 6e tot uiteindelijk hun 18e levensjaar werden gevolgd op hun weg door het onderwijs, ontdekten Bosker, Van der Velden en Hofman (1985), dat bij een indeling in drie sociale lagen de verschillen tussen de top- en bodemlaag een eenvoudig te beschrijven waaierpatroon vormen: bij de eerste meting op ongeveer 6-jarige leeftijd lopen de leerlingen uit de onderste sociale laag qua intellectuele capaciteiten één kalenderjaar achter op de meer geprivilegieerde leerlingen, welke achterstand (gemeten naar onderwijsniveau) op ongeveer 12-jarige leeftijd is opgelopen tot twee jaren, terwijl op ca. 18-jarige leeftijd de achterstand is opgelopen tot drie jaren (gemeten op de door hen ontwikkelde leerjarenladder-schaal). Nadere analyses (Bosker, 1990) brachten aan het licht dat dat uitwaaieren niet een voortzetting kon zijn van de op 6-jarige leeftijd geconstateerde verschillen, want slechts een kwart van de uiteindelijke achterstand van drie jaren bleek te herleiden op gemeten milieugebonden IQ-verschillen.

Leggen we daarnaast de bevindingen van de zogenoemde PRIMA-cohorten in het basisonderwijs en het VOCL-cohort 1989 in het voortgezet onderwijs, dan blijken de absolute verschillen in de loop der jaren aanmerkelijk kleiner te zijn geworden. De verschillen op de diverse leeftijdspunten zijn om en nabij gehalveerd, waarbij voorts blijkt dat verschillen in potentiële en parate schoolgeschiktheid voor een belangrijk deel de milieugebonden verschillen op 18-jarige leeftijd *niet* kunnen verklaren.

In de verklaringen voor de geconstateerde achterstand heeft men het lange tijd gezocht in taalverschillen tussen de sociale milieus. Kern daarbij was de gedachte dat in de lagere sociale milieus andere rolvoorschriften (met weinig eigen verantwoordelijkheid) en een andere taalcode (beperkter) minder aansloten op hetgeen in het onderwijs van de leerlingen werd gevraagd, aldus Bernstein. Beide nu waren te herleiden op het type werk dat de vader uitvoerde, namelijk met weinig ruimte voor eigen initi-

atief en waarbij aanwijzingen van hoger hand dienden te worden nagevolgd, aldus Kohn. In een empirische toetsing van dit model komt van der Velden (1991) echter tot een weerlegging van een deel van de gedachtegang: die rolvoorschriften varieerden inderdaad met het beroep van de vader, maar verklaarden vervolgens niet waarom leerlingen uit de lagere milieus vervolgens achterstanden opliepen.

Over de rol van taal en begaafdheid in het geheel komen we te spreken wanneer we de ontwikkeling in onderwijskansen van allochtone leerlingen aan de orde stellen.

4.4 Onderwijsongelijkheid naar sekse

De empirische studie naar de kansen van meisjes in het Nederlandse onderwijs is van recenter datum dan het hiervoor besproken onderzoek naar milieugebonden onderwijskansen. Het is nu haast onvoorstelbaar dat rond 1970 meisjes sterk waren ondervertegenwoordigd in zowel de hogere vormen van het middelbaar als het hoger onderwijs (zie Dekkers & Smeets, 1982). Bij het voorbereidend wetenschappelijk onderwijs hebben de meisjes tussen 1970 en 1980 hun achterstand in deelname (in 1970 is slechts 40% van de VWO-leerlingen van het vrouwelijk geslacht geheel ongedaan gemaakt, en inmiddels omgebogen in een voorsprong (jongens zijn relatief oververtegenwoordigd in het voorbereidend beroeps-onderwijs). In het hoger beroepsonderwijs duurt de inhaalslag enkele jaren langer, en in wetenschappelijk onderwijs eveneens. Niet alleen de deelname (waarmee we dus de toegankelijkheid van deze onderwijssectoren in kaart kunnen brengen) maar ook het succes is inmiddels naar rato over de seksen verdeeld.

Mag de seksegebonden verticale kansenongelijkheid in het onderwijs (d.w.z. het verschil in sporten op de onderwijs ladder) verdwenen zijn, gebleven is de seksegebonden horizontale ongelijkheid in het onderwijs: jongens en meisjes komen in geheel andere sectoren terecht. Dit begint zich af te tekenen in het voortgezet onderwijs bij de vakkenkeuze. De ontwikkeling in die keuzen binnen het voortgezet wetenschappelijk onderwijs tussen 1987 en 1995 zijn weergegeven in tabel 4.1.

Tabel 4.1 Vakkenkeuze in het vwo naar geslacht

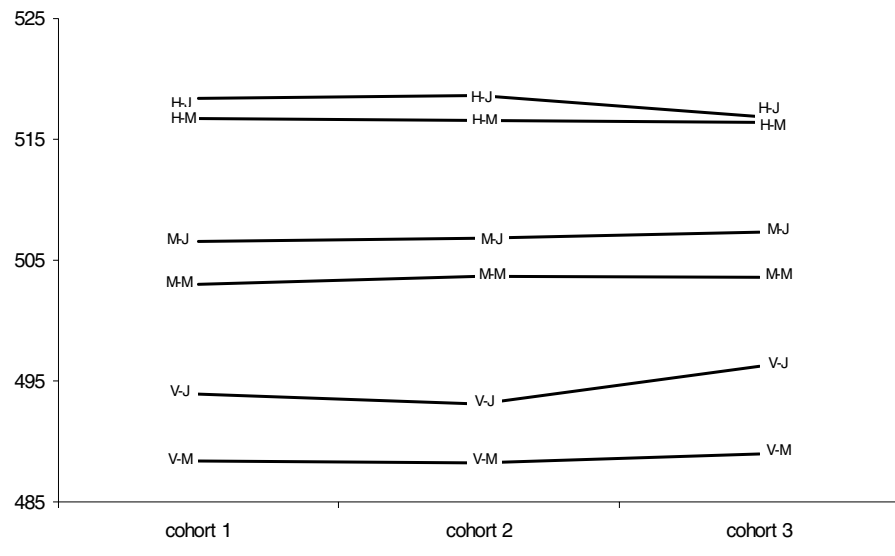
	1987		1989		1991		1995	
	jongens	meisjes	jongens	meisjes	jongens	meisjes	jongens	meisjes
wiskunde A/I	62	54	61	58	61	61	59	70
wiskunde B/II	63	30	62	31	63	32	59	31
natuurkunde	63	28	62	28	62	29	61	30
scheikunde	52	32	48	29	46	27	48	33

Bron: Dekkers, 1999: 9

In 1987 kiest 30 procent van de meisjes wiskunde B (toen wiskunde II geheten) in het vakkenpakket, terwijl bij de jongens dit percentage op 63 ligt. Voor dit vak geldt dat er tussen 1987 en 1995 geen verschuivingen zijn opgetreden in de deelname der seksen. Ook bij natuurkunde en scheikunde is het beeld dat exacte vakken min of meer jongensvakken zijn opvallend stabiel. De enige verschuiving die waarneembaar is betreft wiskunde A, maar men zou voor dit vak kunnen volhouden dat met de inhoudelijke veranderingen die het vak heeft doorgemaakt bij de omzetting van wiskunde I naar wiskunde A het vak kennelijk 'meisjesvriendelijker' is geworden. Als één van de oorzaken voor de achterblijvende keuze van exacte vakken door meisjes wordt een gebrekkige beheersing vaak genoemd, maar deze verklaring gaat slechts ten dele op. In een recent onderzoek (Van den Bergh et al., 2000) waarin de wiskundeprestaties van drie cohorten leerlingen tussen 1991 en 1997 worden vergeleken, blijkt op dit terrein weinig te veranderen (zie figuur 4.1).

De figuur bevat zes lijnen. De onderste twee hebben betrekking op het voorbereidend beroepsonderwijs, de middelste twee op het middelbaar algemeen vormend onderwijs en de bovenste twee op de hoogste trap (HAVO/VWO). Steeds, en dit is een empirisch gegeven, representeert de onderste van de twee lijnen de ontwikkeling in wiskundevaardigheid van de meisjes en de bovenste die van de jongens. In het MAVO zijn de verschillen door de jaren heen zeer constant. De verschuivingen die in het VBO (ten faveure van de jongens) zijn te zien kunnen de statistische toets wel en die in het VWO (ten faveure van de meisjes) niet doorstaan. Voor het algemeen vormend onderwijs luidt de conclusie derhalve dat de verschillen tussen de seksen qua wiskundevaardigheid in de tijd constant zijn, en voor het voorbereidend beroepsonderwijs dat de verschillen zelfs nog iets groter zijn geworden.

Figuur 4.1 De ontwikkeling in wiskundeprestaties per schooltype (1991-1997), uitgesplitst naar geslacht



Bron: Van den Bergh et al., 2000: 22

De consequentie van deze verschillen? Uiteindelijk verklaren ze bij lange niet het verschil in keuzegedrag. Andere factoren als toekomstplannen en, daarmee samenhangend, ingeschat nut lijken in dat verband belangrijker. De consequenties van de verschillen in keuzen? En daarmee doelen we nu op soortgelijke keuzeverschillen in het MAVO en HAVO zoals we die in tabel 4.1 voor het VWO zagen, en eveneens op de nog veel grotere verschillen tussen de VBO-sectoren (zoals bijvoorbeeld het bijna compleet door jongens bevolkte techniek en het bijna geheel door meisjes bezochte gezondheidszorg). Het gevolg is dat na het behalen van het diploma voortgezet onderwijs de meisjes aanmerkelijk minder keuzemogelijkheden in het vervolgonderwijs hebben, en dat mogelijk aanwezig technisch talent onbenut blijft. Zo zijn er de laatste decennia dan ook geen veranderingen opgetreden in de relatieve deelname van vrouwen aan de diverse studierichtingen. Ter illustratie de cijfers voor het hoger beroepsonderwijs (zie tabel 4.2).

Tabel 4.2 Relatieve deelname van vrouwen aan 10 studierichtingen in het HBO

Sector	%
verpleegkunde	87
leraar basisonderwijs	83
vertaler	79
sociaal-agogisch	77
paramedisch	73
toegepaste huishoudwetenschappen	68
economie/administratie	38
agrarisch	30
technisch	12
nautisch	7

Bron: Dekkers, 1998: 79.

Er zijn dus ‘vrouwenstudies’ – in de figuurlijke zin van het woord – zo goed als er mannenstudies zijn.

Eén der meer in zwang zijnde verklaringen voor de genoemde hardnekkige horizontale verschillen, betreft die van de geslachtsrolsocialisatie, waarbij bij het geslacht passende waarden, normen, gedragingen en houdingen al van vroeg of aan worden aangeleerd. Er is enige, zij het enigszins gedateerde evidentie, dat afwijkende keuzepatronen voorkomen bij kinderen in gezinnen waar ook de rolpatronen van de opvoeders minder traditioneel zijn ingevuld. Pogingen om via een vertaalslag deze theorie ook binnen het onderwijs zelf te toetsen (bijvoorbeeld met onderzoek naar traditionele rolpatronen in leer materiaal of sekserolsocialiserend gedrag van wiskundedocenten) zijn evenmin succesvol gebleken (Volman, 1999). Ook de sociaal-psychologische attributietheorie, die, kort door de bocht geformuleerd, zegt dat docenten meisjes bij succes in wiskunde wijzen op buiten henzelf gelegen oorzaken, terwijl falen wordt toegeschreven aan eigen tekortkomingen, heeft niet de empirische kracht die men gehoopt gehad (bijv. Kuyper & Meulenbeld, 1989).

4.5 Onderwijsongelijkheid naar etniciteit

Van meer recente datum is de aandacht voor de onderwijsachterstand van leerlingen uit de culturele minderheidsgroepen. Over de ontwikkeling van hun kansen in het onderwijs kunnen we een en ander te weten komen dankzij de jaarlijkse rapportages van het Sociaal Cultureel Planbureau, waarvan we hier met name Tesser (1993) en Tesser, Merens & Van Praag (1999) zullen gebruiken. Overigens is bij lange na niet altijd

even helder welke bevolkingsgroep(en) men op het oog heeft, noch of met termen als ‘allochtonen’, ‘etnische minderheden’, ‘culturele minderheden’ hetzelfde wordt bedoeld of niet. Daar komt nog bij dat de doelgroepen van het onderwijsbeleid van de overheid eigenlijk nog weer een deelverzameling van deze groep vormen (namelijk de lagere sociaal-economische milieus onder hen). Tesser c.s. hanteren consequent de term etnische minderheden, en doelen daarmee op ‘etnische groepen (...) waarvan de leden hun identiteit primair ontleen aan het behoren tot de desbetreffende groepering’ (Tesser, Merens & van Praag, 1999: 9).

Het meest pragmatisch is het omzeilen van het algemene definitieprobleem, en een aanwijzende definitie te hanteren: bedoeld worden die leerlingen waarvan de ouders geboren zijn in Marokko, Turkije, de Nederlandse Antillen of Suriname of waarvan de ouders als vluchteling of als asielzoeker afkomstig zijn uit een derde wereld land. De omvang van deze achterstandsgroep is een geheel andere dan die der leerlingen uit de lagere sociaal-economische milieus en die der meisjes. In de leerplichtige leeftijd behoort ca. 10 procent van de leerlingen tot de genoemde etnische minderheden.

De ontwikkeling van hun kansen kunnen we het eenvoudigst traceren bij de overgang naar en hun positie in het voortgezet onderwijs. Tabel 4.3 bevat de gegevens over de ontwikkeling in adviezen tussen 1982 en 1997.

Tabel 4.3 IVBO/VBO-adviezen bij de overgang naar het voortgezet onderwijs naar etnische groep en jaar

	1982	1989	1997
Autochtoon	30	30	22
Surinaams/Antilliaans	45	45	45/30
Marokkaans/Turks	70-75	55-60	40

Bron: Tesser, 1993, p. 139 e.v.; Tesser et al., 1999, p. 150; VOCL'89)

De getallen in tabel 4.3 zijn niet altijd even precies, omdat de representativiteit van gebruikte steekproeven te wensen over laat of zelfs onbekend is. Maar het patroon is onmiskenbaar. De leerlingen met een Turkse of Marokkaanse achtergrond maken een enorme regelmatige inhaalslag tussen 1982 en 1997. De Surinaamse leerlingen vertonen een constant patroon, want de 30% in 1997 heeft betrekking op de Antilliaanse leerlingen. De autochtone leerlingen zelf krijgen overigens ook steeds minder vaak een IVBO/VBO-advies mee, zodat de relatieve achterstand van de Surinaamse leerlingen toeneemt, van de Antilliaanse leerlingen constant

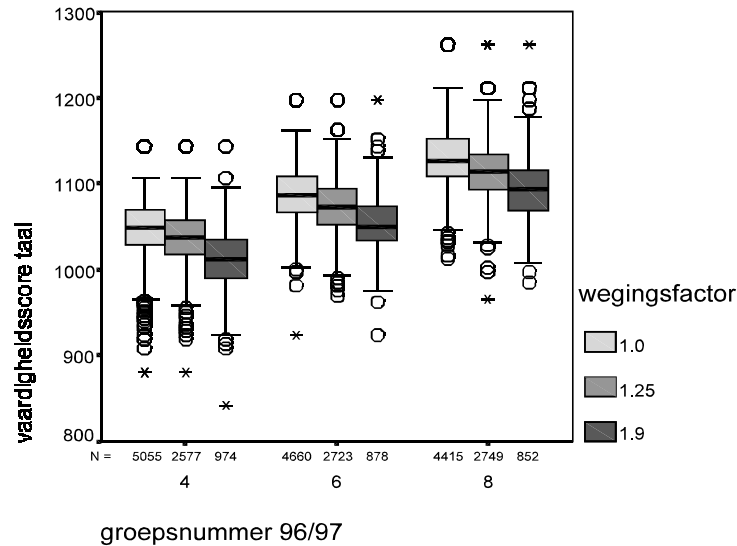
blijft, en die van de Turkse en Marokkaanse leerlingen iets afneemt. Overigens wijzen sommige auteurs in navolging van Mulder (1996) er op, dat de genoemde allochtone leerlingen worden over-geadviseerd, hetgeen wil zeggen dat ze hogere adviezen krijgen dan op grond van hun Cito-toets-scores verwacht mag worden.

De deelname aan de hogere vormen van voortgezet onderwijs (HAVO en VWO) laat een soortgelijk beeld zien. Tussen 1988 en 1995 stijgt de deelname van autochtone leerlingen van 1 op de 4 naar 1 op de 3. De deelname van de Surinaamse en Antilliaanse leerlingen ontwikkelt zich in die periode iets gunstiger al blijft deze in 1995 op 22 procent steken. De deelname van de Turkse en Marokkaanse leerlingen ontwikkelt zich iets ongunstiger, en bedraagt in 1995 13 procent.

Hustinx (1998) en Dekkers, Bosker & Driessen (2000) maken het empirisch aannemelijk, dat de achterstand van de bedoelde groepen leerlingen ontstaat in het basisonderwijs en daarna – dat wil zeggen: noch bij de overgang naar, noch in het voortgezet onderwijs – niet groter wordt. Die achterstand komt het meest pregnant naar voren als we kijken naar de taalvaardigheid van de leerlingen in het basisonderwijs (zie figuur 4.2).

Anders dan bij de hiervoor gepresenteerde gegevens wordt in de figuur een uitsplitsing gemaakt naar drie groepen, die geconstrueerd zijn op basis van etnische herkomst én sociaal-economisch milieu. Met de categorie 1.9 worden wederom de leerlingen uit de reeds genoemde etnische minderheidsgroepen bedoeld, maar dan specifiek die waarvan beide ouders maximaal een VBO-diploma (of het equivalent daarvan) bezitten. Met 1.25 worden de leerlingen aangeduid die niet uit die etnische minderheidsgroepen afkomstig zijn, maar waarvan de ouders wel laag zijn opgeleid (hetzelfde opleidingscriterium wordt hiervoor gehanteerd). De 1.0-leerlingen tenslotte zijn alle overige leerlingen met uitzondering van leerlingen uit de reizende en trekkende bevolking. De gewichten 1.0, 1.25 en 1.9 spelen een rol bij de toekenning van het personele budget aan basisscholen.

Figuur 4.2: Taalvaardigheid tijdens de basisschoolperiode, uitgesplitst naar maatschappelijke groepering (leerlinggewicht) en leerjaar



Bron: PRIMA-cohort 1996; ITS/SCO/NWO

In de zogenaamde 'box-and-whisker plots' wordt de verdeling van de taalvaardigheidsscores per groep weergegeven. De meest linkse 'box-and-whisker', bijvoorbeeld, heeft een dikke zwarte dwarsliggende streep in het midden die de mediaan weergeeft: het taalvaardigheidsniveau dat de groep 1.0 leerlingen in leerjaar 4 in twee gelijke helften deelt is ca. 1050. De bovenkant van de doos geeft het 75e percentiel aan, en dat ligt ongeveer bij een score van 1070. Zo geeft de onderkant van de doos het 25e percentiel aan en dat ligt ongeveer bij een score van 1030. Volgen we het staafje naar boven dan geeft de dwarsstreep aan het uiteinde het 90e percentiel weer (bij een taalvaardigheidsscore van iets boven de 1100) en aan de onderkant representeert het het 10e percentiel (en dat ligt bij 970). De bolletjes en sterretjes geven individuele leerlingen aan die een sterk afwijkende score hebben behaald (de zogenoemde 'outliers'). We zien dat de mediaan van de 1.25-leerlingen in jaargroep 4 lager ligt, en dat de mediaan van de 1.9-leerlingen zelfs onder het 25e percentiel van de 1.25-leerlingen is gelegen. Omdat het opleidingsniveau der ouders van zowel de 1.25- als de 1.9-leerlingen laag is, heeft etniciteit kennelijk een

eigenstandige invloed op het taalvaardigheidsniveau.

Omdat in het betreffende onderzoek de taalvaardigheidstoetsen geconstrueerd zijn met behulp van moderne Item Respons Modellen, mogen we de taalvaardigheidsscores van de leerlingen uit de diverse jaargroepen direct vergelijken. We zien dan dat de mediane score van de 1.9-leerlingen in jaargroep 6 ligt op het mediane niveau van de 1.0-leerlingen in jaargroep 4, zoals we ook kunnen zien dat in jaargroep 8 de leerlingen uit de sociaal-lagere etnische minderheidsgroepen gemiddeld op het niveau zitten van de meer geprivilegieerde allochtone leerlingen in jaargroep 6. De conclusie luidt kortweg: qua taalvaardigheid lopen deze leerlingen twee jaar achter.

Nadere analyses waarbij de rol van de potentiële schoolgeschiktheid (zeg maar: IQ) werd onderzocht, laten zien dat grosso modo 1,5 van de 2 jaren achterstand die Turkse leerlingen hebben niet verklaard kan worden, en bij de Marokkanen bedraagt dit 1 van de 2 jaren. In de terminologie van van Heek en de zijnen ligt hier dus een schat aan onbenut talent.

Over de rol van intelligentie bij de achterstand van leerlingen uit de etnische minderheidsgroepen is sinds het verschijnen van 'The Bell Curve' (Herrnstein & Murray, 1994) het nodige te doen. Deze auteurs poneerden de stelling, gestaafd met cijfermateriaal, dat de etnische minderheidsgroepen in de Verenigde Staten van Amerika zich kenmerkten door een intelligentietekort en dat de overheid het zich eigenlijk niet langer kon permitteren geld in de eindeloze put van de onderwijsachterstanden te storten. De argeloze lezer zou na de gepresenteerde bevindingen wellicht ook kunnen denken dat we de achterstand van Marokkaanse leerlingen al voor de helft begrijpen (namelijk voortvloeiend uit intelligentietekorten). Daarom in het kort enige aan het overzichtswerk van Leseman & Boom (1999) ontleende inzichten in het aloude IQ-debat, waarin de vraag centraal staat: zijn IQ-verschillen aangeboren of aangeleerd?

Populair in dit debat is het onderzoek onder eeneiige tweelingen (met hetzelfde genenmateriaal), opgegroeid in verschillende omgevingen. Schattingen van de erfelijkheidsinvloed op gemeten intelligentie van jonge kinderen lopen dan uiteen van ca. 65 tot 75%. Degelijke bevindingen zijn in het zogenaamde bio-ecologische model van Bronfenbrenner &

Cecchi van weinig waarde. Zoals Leseman & Boom (1999: 25) schrijven: 'Volgens deze auteurs is het niet zinvol te spreken van een genetisch potentieel voor bijvoorbeeld intelligentie, zonder er bij te bedenken dat zo'n potentieel alleen maar bestaat bij de gratie van het feit dat het zich kan ontwikkelen tot een waarneembare (meetbare) eigenschap.' Of anders gezegd: het genotype ontwikkelt zich in interactie met de omgeving tot een fenotype, waarbij bovendien moet worden opgemerkt dat een individu deels zijn eigen omgevingen creëert, waarmee die omgeving dus ook een biologische component heeft.

Toegepast op de onderwijsachterstanden van etnische minderheden in Nederland: de geschatte talentenreserve zou nog wel eens aanmerkelijk groter kunnen zijn, maar dat komen we alleen te weten als we de mogelijkheden ('opportunities') ook werkelijk aanbieden. Directe consequentie van het bio-ecologisch model is het accentueren van 'proximale' processen, dat wil zeggen die interacties tussen volwassenen en kinderen die direct ingrijpen op (o.a.) de taalontwikkeling van de leerlingen.

4.6 Over de rol van de school

Aangezien we het over achterstanden in het onderwijs hebben, is het voor de hand liggend de vraag stellen in hoeverre het onderwijs zelf de genoemde ongelijkheden veroorzaakt. Daarbij dienen we allereerst op te merken dat het een 'opinion chic' is te beweren dat het met name de geprivilegieerde leerlingen zijn die profiteren van de betere scholen. Zoals het met vele van dergelijke overtuigingen gesteld is, is de werkelijkheid een andere. Beschreven we eerder een waaierpatroon om de toenemende achterstanden in het onderwijs van bepaalde groepen aan te geven, een omgekeerd waaierpatroon nemen we waar als we ons de rol van de school voorstellen: de waaier is open voor de lager milieu leerlingen, en bijna gesloten voor de hoger milieu leerlingen. Anders gezegd: als scholen er al toe doen –en dat doen ze– dan met name voor de achterstandsleerlingen: de leerlingen uit de etnische minderheden, de meisjes, de leerlingen uit de lagere sociaal-economische milieus.

Goed onderwijs is tevens onderwijs dat kansenverhogend werkt. De Amerikanen plegen hiervoor het gezegde te gebruiken 'what is good for the

goose is good for the gander', welk spreekwoord we enigszins vrijmoedig zouden kunnen vertalen met 'wat goed is voor de gans, is ook goed voor het domme gansje.' De kenmerken van goed, kansenverhogend onderwijs zijn de volgende (vergelijk Slavin, 1992):

- het richt zich op een vroege leeftijdsfase, waarbij de voorschoolse periode zelfs vaak als het aangrijpingspunt wordt genoemd
- er wordt extra geïnvesteerd in leerlingen uit de risicogroepen om pre-teaching, re-teaching en remedial teaching waar nodig mogelijk te maken
- de voortgang van leerlingen wordt nauwkeurig gevolgd
- taal, lezen, en verhalende activiteiten staan centraal
- er is sprake van 'peer-tutoring' ofwel: de vaardiger leerlingen helpen de minder vaardige
- en het meest kenmerkende: de gehele aanpak is 'rücksichtslos'.

Desalniettemin laten recente studies naar het fenomeen van ongelijke onderwijskansen zien, dat er zeer duidelijke contextuele effecten aanwijsbaar zijn: het is de samenstelling van de leerlingpopulatie op een school die kennelijk een aantal processen op gang brengt (zoals normstelling of referenties) die ongunstig uitpakken voor de achterstandsleerlingen.

4.7 Tot besluit

In het voorgaande zijn de onderwijskansen van drie groepen leerlingen (uit de lagere sociaal-economische milieus, meisjes, etnische minderheden) gescheiden besproken, al werd in de paragraaf over de achterstand van etnische minderheden in het onderwijs reeds opgemerkt dat het overheidsbeleid deze laatste groep inperkt tot hen die behoren tot de onderste strata in de samenleving. In het verleden heeft enige tijd de discussie gespeeld of er wel een probleem was ten aanzien van de achterstanden van de leerlingen uit etnische minderheden, want waren deze niet te herleiden tot hun sociaal-economische kenmerken? Het antwoord op deze vraag is in het voorgaande deels gegeven: voor een belangrijk deel niet. Dekkers, Bosker & Driessen (2000) constateren dat er in het onderwijs complexe vormen van ongelijkheid bestaan. Zo doen autochtone jongens uit de lagere sociaal-economische milieus het vergeleken met alle andere groepen slecht, terwijl allochtone meisjes binnen de hogere sociaal-econo-

mische milieus een ongunstige uitzondering vormen. Beide groepen blijven ongeveer een half jaar achter op leerlingen uit hetzelfde milieu.

Een tweede opmerking betreft de mogelijkheden die er zijn om de kansen te doen keren. Omdat, zoals gezegd, context-effecten mede een veroorzaker lijken te zijn van geconstateerde achterstanden, zijn systeemveranderingen die tot desegregatie leiden het meest belovend, zij het moeilijk te realiseren. In dit opzicht is de basisvorming, die op curriculaire niveau veranderingen met zich meebracht maar eveneens (onbedoeld) leidde tot verdere homogenisering in plaats van heterogenisering in de eerste jaren van het voortgezet onderwijs, geen geslaagde onderneming geweest.

Een hoopgevend gezichtspunt waar het de horizontale ongelijkheidsvormen betreft: alhoewel achterstanden als gevolg van keuzeverschillen tussen jongens en meisjes ook in andere landen voorkomen, moet het toch een interessante exercitie zijn na te gaan waarom in landen als Australië en Canada de wiskundevaardigheid van meisjes niet achterblijft bij die der jongens (OECD, 1996).

En tenslotte een hoopgevend gezichtspunt waar het vraagstuk van de ongelijke kansen in het onderwijs betreft: er kunnen zich dus kennelijk, soms zelfs in het korte tijdsbestek van enkele decennia, grote veranderingen voordoen.

Literatuur

- Bakker, B.F.M., & P.G.J. Cremers (1994). Gelijke kansen in het onderwijs? Een vergelijking van vier cohorten leerlingen in hun overgang naar het voortgezet onderwijs. *Tijdschrift voor Onderwijsresearch*, 19, 3, 191-203.
- Bergh, H. van den, R.J. Bosker, & H.P. Brandsma (2000). *Veranderingen in prestatieniveaus in de periode 1991-1997. Een verkenning van de gevolgen van de basisvorming*. Enschede: UT/OCTO.
- Bosker, R.J. (1990). *Extra kansen dankzij de school? Het differentieel effect van schoolkenmerken op loopbanen in het voortgezet onderwijs voor lager versus hoger milieu leerlingen en jongens versus meisjes*. (dissertatie RU Groningen). Nijmegen: ITS/OoMO.
- Bosker, R.J., R.K.W. van der Velden, & W.H.A. Hofman (1985). *Een generatie geselecteerd. Deel I: De loopbanen*. Groningen: RUG/RION.
- Boudon, R. (1974). *Education, inequality and social opportunity*. New York: John Wiley & Sons.
- Coleman, J.S., E.Q. Campbell, C.F. Hobson, J. McPartland, A.M. Mood, F.D. Weifeld & R.L. York (1966). *Equality of educational opportunity*. Washington DC: US Government Printing Office.
- Dekkers, H.P.J.M. (1999). *Toegankelijk en effectief onderwijs*. (oratie) Nijmegen: KUN/ITS.
- Dekkers, H.P.J.M., R.J. Bosker & G.W.J.M. Driessen (2000). Complex inequalities of educational opportunities. A large-scale longitudinal study on the relation between gender, social class, ethnicity and school success. *Educational Research and Evaluation*, 6, 1, 1-24.
- Dekkers, H., & M. Smeets (1982). *Sekse-ongelijkheid op school*. Nijmegen: ITS.
- Dyck, M. van (red.) (1997). *Toegankelijkheid van het Nederlandse onderwijs*. Den Haag: Onderwijsraad.
- Goldthorpe, J.H. (1997). Problems of 'meritocracy'. In: A.H. Halsey, H. Lauder, P. Brown & A. Stuart Wells (eds.) *Education. Culture, economy, and society* (pp. 663-682). Oxford / New York: Oxford University Press.
- Herrnstein, R.J. & C. Murray (1994). *The Bell curve: intelligence and class structure in American life*. New York: The Free Press.
- Hustinx, P. (1998). *Milieu, sekse, etniciteit en schoolloopbanen. Een onderzoek onder Nederlandse jongeren in het begin van de jaren negentig*. (dissertatie RU Utrecht) Utrecht: RU.
- Koning, P. de (1978). Afsluitingen en gelijke kansen in het onderwijs. *Pedagogische Studiën*, 55(12), 493-542.
- Kuyper, H., & J. Meulenbeld (1989). *De invloed van het gedrag van docenten op de prestaties in, keuze van, en attitudes ten opzichte van wiskunde door meisjes in het AVO/VWO*. Groningen: RUG/RION.
- Leseman, P.P.M. & D.C. van den Boom (1999). Verschillen tussen leerlingen: erfelijkheid en omgeving. In: P.P.M. Leseman (red.) *Achtergronden van leerlingen* (pp. 13-34). Alphen aan den Rijn: Samsom H.D. Tjeenk Willink.
- Meijnen, G.W. (1977). *Maatschappelijke achtergronden van intellectuele ontwikkeling*

- (dissertatie RU Groningen). Groningen: Wolters-Noordhoff.
- Mulder, L. (1996). *Meer voorrang, minder achterstand?* (dissertatie KU Nijmegen). Nijmegen: ITS.
 - OECD (1996). *Education at a glance*. Parijs: OECD.
 - Peschar, J., & A. Wesselingh (1995). *Onderwijssociologie*. Groningen: Wolters-Noordhoff.
 - Slavin, R.E. (1992). Quality, appropriateness, incentive, and time: A model of instructional effectiveness. *International Journal of Educational Research*, 21, 141-158.
 - Tesser, P.T.M. (1993). *Rapportage minderheden 1993*. Rijswijk: Sociaal en Cultureel Planbureau.
 - Tesser, P.T.M., J.G.F. Merens & C.S. van Praag (1999). *Rapportage minderheden 1999. Positie in het onderwijs en op de arbeidsmarkt*. Den Haag: Sociaal en Cultureel Planbureau.
 - Velden, R.K.W. van der (1991). *Sociale herkomst en schoolsucces*. (dissertatie RU Groningen). Groningen: RION.
 - Volman, M. (1999). Verdwenen achterstand en nieuwe ongelijkheid; omgaan met sekseverschillen in het onderwijs. In H.P.J.M. Dekkers (red.). *Omgaan met verschillen* (pp. 44-61). Alphen aan den Rijn: Samsom H.D. Tjeenk Willink.

Over de auteurs

Jeroen Boelhouwer (1969) studeerde politicologie aan de Universiteit van Amsterdam, waar hij in 1993 doctoraal examen deed. Momenteel is hij als wetenschappelijk medewerker verbonden aan het Sociaal en Cultureel Planbureau. Daar houdt hij zich voornamelijk bezig met onderzoek naar de leefsituatie, waarbij gezondheid, woonsituatie, sociale participatie, vrijetijdsactiviteiten, bezit van duurzame consumptiegoederen, sportbeoefening, mobiliteit en vakantiegedrag in samenhang worden bekeken. Daarbij komen vragen aan de orde als: hoe is het gesteld met het welzijn van Nederlanders? Zijn er verschillen tussen groepen en nemen die toe of af?

In 1999 publiceerde hij het artikel 'Measuring Well-being in the Netherlands, The SCP-index from 1974 to 1997' in *Social Indicators Research*. Daarnaast werkt hij onder andere mee aan de *Sociale Staat van Nederland*. Meer informatie over de leefsituatie is te vinden op de website van het SCP (<http://www.scp.nl>), inclusief de mogelijkheid om de eigen situatie te vergelijken met die van anderen.

Roel Bosker (1955) is als hoogleraar onderwijskunde verbonden aan de Universiteit Twente. Hij promoveerde op een onderzoek naar de rol van scholen bij het terugdringen van ongelijke kansen in het onderwijs. Publiceerde over wat scholen effectief maakt (*The Foundations of Educational Effectiveness* (1997), co-auteur Jaap Scheerens), en over statistische technieken om het functioneren van individuen in groepen (zoals leerlingen in klassen in scholen) te kunnen modelleren (*Multilevel Analysis. An Introduction to Basic and Advanced Multilevel Modeling* (1999), co-auteur Tom Snijders). Zijn huidige onderzoeksactiviteiten richten zich onder meer op het onderwijs aan jonge leerlingen, de effecten van groeps grootte, segregatie en marktwerking in het onderwijs, de differentiële effecten van scholen op de ontwikkeling van leerlingen met verschillende maatschappelijke achtergronden en op de evaluatie van het 'meritocratisch gehalte van het voortgezet onderwijs'. Houdt zich tevens bezig met internationaal-vergelijkende studies van het onderwijs, onder meer in opdracht van de OESO. Hij is lid van de redactie van *Pedagogische Studiën*, en van de redactieadviesraden van *School Management and Leadership* en *School Effectiveness and School Improvement*.

Jaap Dronkers (1945) is sinds september 2001 hoogleraar sociale stratificatie en ongelijkheid aan het European University Institute in San Domenico di Fiesole (Italië). In 1976 promoveerde hij aan de Vrije Universiteit, met als onderwerp 'selectieprocessen in het onderwijs'. Daarna was hij onder meer verbonden aan SISWO (1976-1986), de Katholieke Universiteit Brabant (1984-1990), en de Universiteit van Amsterdam (achtereenvolgens als hoogleraar onderwijskunde en hoogleraar empirische sociologie; 1990-2001). Hij houdt zich in zijn onderzoek vooral bezig met oorzaken en gevolgen van ongelijkheden in school- en beroepsloopbanen, diverse sociale stratificatie en mobiliteitsvraagstukken, veranderingen in onderwijsongelijkheid, het effect van verschillen van openbaar en bijzonder onderwijs, kwaliteitsverschillen tussen scholen, elite-vorming, de oorzaken en gevolgen van echtscheiding, relaties tussen onderwijs en arbeid, en de groei in onderwijsdeelname.

Nevenfuncties zijn onder andere secretaris/voorzitter van de SISWO-werkgroep sociale stratificatie en mobiliteit (vanaf 1983, resp. 1995), lid/voorzitter van de redactie van *Mens en Maatschappij* (vanaf 1980, resp. 1985), lid van de editorial board van *Social Psychology of Education* (vanaf 1995), *Educational Research and Evaluation* (vanaf 1995) en *Sociology of Education* (vanaf 1997). Recente publicaties zijn onder meer *Verzuiling in het onderwijs. Actuele verklaringen en analyse*, onder redactie van A. Dijkstra, J. Dronkers en R. Hofman. Groningen: Wolters-Noordhoff 1997; *Is de Nederlandse adel gedurende de 20e eeuw maatschappelijk relevant gebleven?* (inaugurele rede UvA, 2000); Bestaat er een samenhang tussen echtscheiding en intelligentie? In: *Mens en maatschappij* 77: 25-42.

Persoonlijke homepage: <http://www.iue.it/Personal/Dronkers>.

Godfried Engbersen (1958) is sinds 1998 werkzaam als hoogleraar Algemene Sociologie aan de Faculteit Sociale Wetenschappen van de Erasmus Universiteit Rotterdam. Daarvoor was hij werkzaam aan de universiteiten van Leiden, Amsterdam en Utrecht. In 1990 promoveerde hij op de studie 'Publieke bijstandsgeheimen'. In Utrecht bekleedde hij (vanaf 1993) de leerstoel 'Verzorgingsstaat en ongelijkheid'. In de lente van 1996 was Engbersen als gasthoogleraar werkzaam bij het *Centre for Western European Studies* van de Universiteit van California, Berkeley. Engbersen heeft in de afgelopen decennia (met anderen) een vijftiental boeken gepubliceerd over vraagstukken rond migratie, ongelijkheid en verzor-

gingsstaat. Recentelijk redigeerde hij (met Jack Burgers) in het kader van Rotterdam Culturele Hoofdstad de studie *De Verborgene stad. De zeven gezichten van Rotterdam* (Amsterdam: Amsterdam University Press). Recent verscheen van zijn hand de uitgebreide tekst van zijn Rotterdamse oratie *De alchemie van de samenleving* (Amsterdam: Boom, 2002).

Erik Snel (1957) is socioloog en sinds 1998 als wetenschappelijk onderzoeker verbonden aan de Afdeling Sociologie van de Erasmus Universiteit Rotterdam en aan het Rotterdams Instituut voor Sociaal Beleidsonderzoek (Risbo). Na zijn studie sociologie aan de Universiteit Utrecht promoveerde hij in 1996 op een onderzoek over de rol van sociaalwetenschappelijke informatie in de praktijk van sociaal beleid (*De vertaling van wetenschap - Nederlandse sociologie en praktijk*. Utrecht: Uitgeverij SWP). In de periode daarna nam hij deel aan een groot aantal beleidsgeoriënteerde onderzoeken, onder meer over welzijnsvraagstukken, armoede, minderheden, migratie en criminaliteit. Tussen 1996 en 2000 vormde hij, samen met Godfried Engbersen (EUR) en Cok Vrooman (SCP), een redactiecommissie die in opdracht van het Ministerie van Sociale Zaken en Werkgelegenheid een vijftal Jaarrapporten armoede en sociale uitsluiting uitbracht. Zijn laatste publicaties zijn: *Kinderen en armoede - opgroeien in de marge van Nederland* (samen met Tamara van der Hoek en Tiziana Chessa; Van Gorkum, 2001) en *In de fuik - Turken en Marokkanen in de WAO* (met medewerking van Monique Stavenuiter en Jan-Willem Duyvendak. Verwey-Jonker Instituut, Utrecht, 2002). Sinds 2002 maakt Snel tevens deel uit van de redactie van de *Sociologische Gids*.

Cok Vrooman (1957) is hoofd van de onderzoeksgroep Arbeid, inkomen en sociale zekerheid bij het Sociaal en Cultureel Planbureau. Daar is hij onder meer verantwoordelijk voor de Armoedemonitor en het onderdeel 'Sociale zekerheid' van het Sociaal en Cultureel Rapport.

In 1984 behaalde hij het doctoraal sociale wetenschappen aan de Erasmus Universiteit (cum laude). Daarna was hij onderzoeker bij deze instelling (1984-1985) en wetenschappelijk medewerker bij de Sociale Verzekeringsraad (1985-1988). Nevenfuncties: bestuurslid van het Nederlands Genootschap voor Sociale Zekerheid (1988-1995), redacteur van de Jaarrapporten Armoede en sociale uitsluiting (1996-2000), bestuurslid van de Nederlandse Sociologische Vereniging (1996-2002). Hij publiceerde over onderwijs en sociale ongelijkheid, belastingweerstand, sociale zekerheid,

arbeidsongeschiktheid en armoede. Recente publicaties zijn: *On worlds of welfare; institutions and their effects in eleven welfare states* (met Jean Marie Wildeboer Schut en Paul de Beer; Den Haag: SCP, 2001) en *Zelfbepaalde zekerheden - individuele keuzevrijheid in de sociale verzekeringen: draagvlak, benutting en determinanten* (met Stella Hoff; Den Haag: SCP, 2002).

Nico Wilterdink (1946) is sinds 1999 hoogleraar cultuursociologie aan de Universiteit van Amsterdam, afdeling Sociologie en Culturele Antropologie. Hij studeerde sociologie aan dezelfde universiteit, waar hij na zijn doctoraal examen in 1972 wetenschappelijk medewerker en vervolgens universitair hoofddocent werd. In 1984 promoveerde hij op de studie *Vermogensverhoudingen in Nederland. Ontwikkelingen sinds de negentiende eeuw* (Amsterdam, Arbeiderspers). In 1989-1990 was hij 'wisselhoogleraar' aan het toenmalige Post-doctoraal Instituut voor de Sociale Wetenschap (PdIS) te Amsterdam en van 1992 tot september 1999 bekleedde hij als bijzonder hoogleraar in de studie van lange-termijnprocessen de Norbert Elias leerstoel aan de Universiteit Utrecht. Tevens was hij als 'Jean Monnet fellow' een jaar verbonden aan het European University Institute (1986-87) en docent aan de University of Minnesota in Minneapolis (1996). Hij is redacteur van het *Amsterdams Sociologisch Tijdschrift*. Recente publicaties zijn: *In deze verwarrende tijd. Een terugblik en vooruitblik op de postmoderniteit* (oratie, 2000); (ed., met D. Kalb e.a.) *The Ends of Globalization. Bringing Society Back In* (Lanham etc.: Rowman & Littlefield, 2000); en (red., met J. Goudsblom) *Sociale evolutie* (Groningen: Wolters-Noordhoff, 2000, tevens speciaal nummer van *Amsterdams Sociologisch Tijdschrift*).

Reeks

Actualiteitencolleges Nederlandse Sociologische Vereniging

1. J.C. Vrooman (red.). *Moderne sociale dilemma's*; met bijdragen van J. van Doorne-Huiskes, J.M.G. Leune, P. Schnabel en E. Tellegen. Amsterdam: SISWO/NSV, 1999. ISBN 90-6706-158-1.
2. J.C. Vrooman (red.). *Netwerken en sociaal kapitaal*; met bijdragen van P.A. Dykstra, P.J.H. Kapteyn, F.L. Leeuw, K. Sanders en T.A.B. Snijders. Amsterdam: SISWO/NSV, 2001. ISBN 90-6706-162-X.
3. J.C. Vrooman (red.). *Sociale ongelijkheid: breuk of continuïteit?*; met bijdragen van R.J. Bosker, J. Dronkers & J. Boelhouwer, G. Engbersen & E. Snel, en N.A. Wilterdink. Amsterdam: SISWO/NSV, 2002. ISBN 90-6706-169-7.

De publicaties zijn te bestellen via de uitgever:
SISWO/NSV
Plantage Muidergracht 4
1018 TV Amsterdam
020-5270600
fax: 020-6229430